

**РЕСПУБЛИКАНСКОЕ НАУЧНОЕ УНИТАРНОЕ ПРЕДПРИЯТИЕ
«ИНСТИТУТ СИСТЕМНЫХ ИССЛЕДОВАНИЙ В АПК
НАЦИОНАЛЬНОЙ АКАДЕМИИ НАУК БЕЛАРУСИ»**

Н.В. Киреенко, С.А. Кондратенко

**РЕКОМЕНДАЦИИ ПО ОЦЕНКЕ
И УПРЕЖДЕНИЮ УГРОЗ
В ПРОДОВОЛЬСТВЕННОЙ СФЕРЕ
РЕСПУБЛИКИ БЕЛАРУСЬ
(с учетом мирового опыта)**

Минск
Институт системных исследований в АПК НАН Беларуси
2016

УДК 338.439.02(476)(100)

ББК 65.9(2)32

К43

Материал рассмотрен и одобрен на заседании ученого совета Республиканского научного унитарного предприятия «Институт системных исследований в АПК Национальной академии наук Беларуси» и рекомендован к опубликованию (протокол № 10 от 25 июля 2015 г.).

Рассмотрен на заседании секции экономики и информатики научно-технического совета Министерства сельского хозяйства и продовольствия Республики Беларусь по проблемам научного обеспечения агропромышленного комплекса и рекомендован к практическому использованию (протокол № 10 от 2 октября 2015 г.).

Рецензенты: доктор экономических наук, профессор, член-корреспондент Национальной академии наук Беларуси *Г.И. Гануш*; доктор экономических наук, профессор *В.В. Пузиков*

Киреенко, Н.В.

К43

Рекомендации по оценке и упреждению угроз в продовольственной сфере Республики Беларусь (с учетом мирового опыта) / Н.В. Киреенко, С.А. Кондратенко. – Минск: Институт системных исследований в АПК НАН Беларуси, 2016. – 91 с.

ISBN 978-985-6972-71-6.

Предложены научные подходы к оценке угроз в продовольственной сфере, основанные на мировой практике, способствующие выработке эффективных методов и механизмов оперативного выявления, упреждения и стратегического прогнозирования угроз на межгосударственном, национальном, региональном уровнях и на уровне домашних хозяйств.

Предназначены для научного и практического обеспечения деятельности органов государственного управления АПК, руководителей и специалистов при разработке новейших национальных программных документов в сфере продовольственной безопасности, включая Государственную программу развития аграрного бизнеса в Республике Беларусь на 2016–2020 годы и Доктрину продовольственной безопасности Республики Беларусь в условиях углубления международной региональной интеграции.

УДК 338.439.02(476)(100)

ББК 65.9(2)32

ISBN 978-985-6972-71-6

© Республиканское научное унитарное предприятие «Институт системных исследований в АПК Национальной академии наук Беларуси», 2016

ВВЕДЕНИЕ

Одной из приоритетных задач мирового сообщества является защищенность в продовольственной сфере.

Исследование глобальных проблем обеспечения мировой продовольственной безопасности свидетельствует об устойчивости сохранения дефицита продовольствия в долгосрочной перспективе. Это связано с тем, что темпы прироста спроса на продукты питания в полтора раза опережают соответствующий показатель предложения, который обусловлен ограничением производственных ресурсов как по количественным, так и качественным параметрам. Несмотря на усилия мирового сообщества, ускоренное решение данной проблемы не только не просматривается, но и усугубляется неблагоприятной конъюнктурой мирового продовольственного рынка, определяемой развитием процессов глобализации, политическими, социальными, экономическими и военными потрясениями.

В современных условиях понятие продовольственной безопасности расширяется, приобретая новые аспекты в решении проблемы. Природные аномалии, дефицит мировых ресурсов, прогнозируемый до 2030 г., и нестабильность переходящих запасов зерна указывают на возможность смещения факторов продовольственного рынка из сферы экономической, коммерческой в политическую, что существенно усложняет решение проблемы для государств, зависящих от импорта. Учитывая, что условия формирования ресурсов ухудшаются, международные организации прогнозируют дефицит продовольствия на отдаленный период. Необходимое повышение уровня мировой продовольственной безопасности в ближайшее время не просматривается.

Особенностью современного мирового продовольственного рынка является устойчивый рост цен, их непредсказуемость и стохастичность. Ослабляемая или усиливаемая внешними или внутренними условиями, она присуща всем странам. Ряд экспертов полагают, что общая тенденция роста цен по причине дефицита ресурсов, сырья и продовольствия может сохраниться до конца столетия. В то же время уровень цен и степень их роста на внутреннем рынке будут определяться, как и в настоящее время, общим состоянием экономики государств.

Система национальной продовольственной безопасности Республики Беларусь начала формироваться с принятия соответствующей Концепции, разработанной по поручению Президента Республики Беларусь А.Г. Лукашенко, от 24 января 2003 г. и одобренной постановлением Совета Министров Республики Беларусь от 10 марта 2004 г. № 252. Концепция содержит стратегические цели безопасности в сфере продовольствия, модель национальной продовольственной безопасности, критерии, индикаторы, параметры собственного производства и др.

Основные направления обеспечения безопасности в сфере продовольствия на конкретный период корректируются и уточняются в рамках реализации государственных программ социально-экономического развития республики и государственных программ по АПК. Особое, даже можно сказать исключительное, значение в решении продовольственной проблемы имела Государственная программа возрождения и развития села на 2005–2010 годы, в которой акцент был сделан на социальное развитие села. Период ее выполнения был достаточно продуктивным для аграриев: АПК не только обеспечил продовольственную безопасность страны, но и стал заметным экспортером продовольствия [2].

Логическим продолжением является Государственная программа устойчивого развития села на 2011–2015 годы, основные цели которой заключаются в обеспечении устойчивого социально-экономического развития села и улучшении демографической ситуации на основе повышения экономической эффективности агропромышленного комплекса, роста доходов сельского населения, дальнейшего улучшения социально-бытового и инженерного обустройства населенных пунктов, сохранения нормальной экологической обстановки [3].

Определенные коррективы в решение продовольственной проблемы страны вносятся на основе мониторинга, который с 2005 г. проводится ежегодно на основе общепринятой методологии, базирующейся на определении физической и экономической доступности продуктов питания высокого качества категориям и социальным группам населения по критериям и индикаторам Концепции национальной продовольственной безопасности. На основе полученных результатов, которые представляются в Администрацию Президента Республики Беларусь, Совет Министров Республики Беларусь и Министерство сельского хозяйства и продовольствия Республики Беларусь, принимаются компетентные решения по обеспечению устойчивости продовольственной системы на национальном, региональном, местном уровнях, а также разрабатываются механизмы упреждения влияния угроз на качество жизни и питания населения.

Республика Беларусь принимает активное участие в официальных мероприятиях (форумах), проводимых на разных уровнях, включая межгосударственный (встречи, семинары, дискуссии, научно-практические конференции и т. д.). В частности, наша страна участвовала в разработках:

Концепции продовольственной безопасности ЕврАзЭС (утверждена Решением Межгоссовета ЕврАзЭС от 11 декабря 2009 г. № 464);

Концепции повышения продовольственной безопасности государств-участников СНГ (утверждена Решением Совета глав правительств от 19 ноября 2010 г.);

Концепции Единой аграрной политики Союзного государства (одобрена на совместном заседании коллегий Министерства сельского хозяйства

Российской Федерации и Министерства сельского хозяйства и продовольствия Республики Беларусь 22 декабря 2010 г.);

Методики расчетов и формы совместных балансов важнейших видов продовольствия государств-участников СНГ (утверждена Решением Экономического совета СНГ от 14 сентября 2012 г.);

Концепции согласованной (скоординированной) агропромышленной политики государств-членов Таможенного союза и Единого экономического пространства (одобрена Решением Высшего Евразийского экономического совета от 29 мая 2013 г. № 35).

Современная стратегия развития АПК Беларуси ориентирована на сохранение достигнутого уровня продовольственной безопасности, а также реализацию экспортного потенциала конкурентоспособной отечественной продукции, используя преимущества, которые обеспечивают участие республики в международном интеграционном формировании – Евразийском экономическом союзе (ЕАЭС). В этой связи требуется решение многих научно-практических вопросов по упреждению угроз в продовольственной сфере Республики Беларусь, совершенствованию методологии их выявления с учетом достижения устойчивости собственного производства на инновационной основе и в условиях международной межрегиональной интеграции. В перспективе развития национальной продовольственной системы актуален закономерный переход от продовольственной безопасности к безопасному качественному питанию всех групп населения, ориентированный на высокий уровень жизни, при котором питание позволяет улучшать здоровье и развивать человеческий потенциал [1, 5, 6, 13].

Научная новизна разработки обусловлена тем, что система национальной продовольственной безопасности должна адаптироваться к решению новых задач и появлению дополнительных функций, включая:

обоснование критериев и индикаторов оценки качества и экологической безопасности рациона питания населения;

разработку инструментов упреждения влияния угроз физической и экономической доступности продуктов питания на наиболее уязвимые социальные группы;

системную оценку и прогнозирование влияния внешних факторов и угроз на состояние продовольственной обеспеченности посредством модели и управляющих индикаторов.

Предлагаемые научные разработки аналогов не имеют. Отличие данных исследований от ранее проводимых заключается в том, что теоретико-методологические подходы и практические рекомендации, во-первых, базируются на современных особенностях и приоритетах функционирования национального АПК и сельских территорий в рамках ЕАЭС; во-вторых, направлены на оценку угроз, их влияния на уровень физической и экономической доступности

продуктов питания для различных социальных групп, населения городской и сельской местности; в-третьих, учитывают индикаторы и их пороговые значения, позволяющие, анализируя отклонение параметров системы от критических, оперативно выявлять и прогнозировать угрозы в продовольственной сфере с учетом современных тенденций мировой экономики.

Предложенные рекомендации по оценке и упреждению угроз в продовольственной сфере Республики Беларусь (с учетом мирового опыта) окажут практическую помощь органам государственного управления АПК и ученым в разработке новейших национальных программных документов в сфере продовольственной безопасности, включая Государственную программу развития аграрного бизнеса в Республике Беларусь на 2016–2020 годы и Доктрину продовольственной безопасности Республики Беларусь в условиях углубления международной региональной интеграции.

ГЛАВА 1. МЕТОДОЛОГИЯ ОЦЕНКИ И УПРЕЖДЕНИЯ УГРОЗ ПРОДОВОЛЬСТВЕННОЙ БЕЗОПАСНОСТИ

1.1. Роль продовольственной безопасности в системе экономической безопасности страны

В современных условиях продовольственная безопасность является основой социально-экономического развития, важным элементом экономической и национальной безопасности государства. Необходимо отметить, что именно в системе обеспечения продовольственной безопасности создаются условия и формируются механизмы противодействия экономическим угрозам, развития воспроизводственных процессов в сельском хозяйстве как базы производства и повышения уровня самообеспечения продуктами питания. Это обусловлено тем, что в настоящее время мировая продовольственная проблема признана глобальной проблемой человечества.

На глобальном уровне растет осознание того, что развитие сельского хозяйства имеет ключевое значение для достижения значительного и стойкого прогресса на пути избавления миллионов людей от бедности и продовольственной небезопасности. Этот факт все чаще признается на наивысшем политическом уровне. При этом мировой продовольственный и сельскохозяйственный сектор сталкивается с разными вызовами и препятствиями, включая демографические сдвиги, изменения в рационе питания, изменение климата, ограниченность природных ресурсов [4, 8, 25].

В настоящее время имеется значительное количество работ по различным направлениям обеспечения экономической и продовольственной безопасности. Вместе с тем возникает необходимость изучения проблемы обеспечения продовольственной безопасности в системе экономической безопасности Республики Беларусь в контексте достижения устойчивости собственного производства и использования преимуществ международной региональной интеграции. Это позволит своевременно выявлять кризисные ситуации в агропродовольственной сфере, повысить эффективность и конкурентоспособность сельскохозяйственного производства, уровень обеспечения продовольствием населения республики.

Национальная продовольственная безопасность – это такое состояние экономики, при котором независимо от конъюнктуры мировых рынков населению гарантируется стабильное обеспечение доступа всех жителей и в любое время к продовольствию в количестве, необходимом для активной, здоровой жизни (предложение), с одной стороны, и создаются условия для поддержания потребления на уровне медицинских норм (спрос), отвечающего условиям расширенного воспроизводства населения, – с другой (*Концепция национальной продовольственной безопасности Республики Беларусь*). Основные понятия, характеризующие данную категорию, представлены ниже:

продовольственная независимость – максимальная автономность и экономическая состоятельность национальной продовольственной системы, ее адаптивность к конъюнктуре мирового рынка при условии рационального использования производственного потенциала и проведения активной внешнеэкономической деятельности;

объекты безопасности – группы населения и домашние хозяйства, которым должно быть гарантировано удовлетворение потребности в продовольствии на уровне, обеспечивающем нормальную жизнедеятельность;

субъекты безопасности – организации, государственные институты, службы, которые обеспечивают действие механизма обеспечения продовольственной безопасности;

физическая доступность продуктов питания – физическое наличие продовольствия и возможность его приобрести, стабильное снабжение населения продуктами питания высокого качества на всей территории государства;

экономическая доступность продуктов питания – достаточный уровень и динамика доходов домашних хозяйств всех категорий при социально приемлемом уровне цен на продукты питания;

рациональное питание – развитая культура питания и потребления на уровне домашних хозяйств, наилучшим образом удовлетворяющая потребности организма человека в энергии и жизненно важных веществах в конкретных условиях его жизнедеятельности, оптимальное планирование и расходование денежных средств.

Основными элементами системы обеспечения безопасности в продовольственной сфере являются следующие:

модель национальной продовольственной безопасности, а также ее структурные блоки, основные параметры и направления;

критерии и индикаторы продовольственной независимости, их диапазоны, контрольные границы и методики оценки;

методы выявления и оценки внутренних и внешних угроз для национально-продовольственного рынка, инструменты их упреждения;

прогноз продовольственной обеспеченности с учетом влияния основных социально-экономических факторов и системы внутренних и внешних угроз;

механизмы реализации задач оптимизации продовольственного снабжения;

организационно-правовые меры, механизмы и рычаги достижения продовольственной независимости, формы насыщения внутреннего продовольственного рынка качественными и безопасными продуктами питания.

Механизм обеспечения продовольственной безопасности – это система организационно-экономических и правовых мер, создающая условия для сбалансированного функционирования продуктовых рынков и предотвращения угроз. Основные его функции состоят в выработке пороговых значений социально-экономических показателей, проведении мониторинга в целях выявления

и прогнозирования угроз, организации деятельности государственных и общественных организаций по упреждению угроз и обеспечению устойчивого развития продовольственной системы.

Безопасность обеспечивается одновременно на глобальном, межгосударственном, национальном, региональном, местном уровнях, отдельных социальных групп населения и домашних хозяйств. Уровни взаимосвязаны и взаимодействуют, на каждом из них реализуются принципы и функции, обозначенные основными программными стратегическими документами (табл. 1).

Таблица 1. Уровни продовольственной безопасности и принципы обеспечения

| Субъект, решающий проблему | Функции субъекта | Принципы обеспечения |
|---|---|---|
| Глобальный | | |
| ООН, специализированные организации (ФАО, ВТО, Комитет по всемирной продовольственной безопасности) | Содействие стабильному экономическому развитию государств, долгосрочные программы борьбы с голодом, создание страховых запасов | <ol style="list-style-type: none"> 1. Полноценное питание как основа активного и здорового образа жизни. 2. Бережное использование природных ресурсов и поддержание биоразнообразия. 3. Развитие сельских районов как условие ликвидации голода и нищеты. 4. Политическая воля населения и участие в управлении [6, 26] |
| Межнациональный (межгосударственный) | | |
| Организации, объединяющие ряд стран (ЕС, СНГ, ЕАЭС) | Создание условий для сбалансированного развития продуктовых рынков, формирование государственных продовольственных фондов | <ol style="list-style-type: none"> 1. Предотвращение внутренних угроз, минимизация влияния на качество жизни. 2. Достижение и поддержание физической и экономической доступности продуктов питания. 3. Устойчивое развитие внутреннего производства, достаточное для продовольственной независимости сообщества. 4. Обеспечение безопасности и качества пищевых продуктов [10–12, 15] |
| Национальный (государственный) | | |
| Правительства, законодательные органы | Обеспечение устойчивого развития агропродовольственного комплекса, формирование государственных продовольственных фондов, баланс спроса и предложения | <ol style="list-style-type: none"> 1. Продовольственная независимость на основе самообеспечения, конкурентное замещение импорта. 2. Устойчивое развитие АПК на основе инновационной стратегии. 3. Социальная ориентация развития рынка. 4. Оптимизация структуры аграрного производства и адаптивная диверсификация экспорта [9] |

| Субъект, решающий проблему | Функции субъекта | Принципы обеспечения |
|---------------------------------------|--|---|
| Региональный, местный | | |
| Территориальные органы управления | Создание условий для поддержания доходов домохозяйств, снабжение продуктами питания, контроль качества питания и жизни населения | <ol style="list-style-type: none"> 1. Самообеспечение основными видами сельскохозяйственного сырья и продовольствия. 2. Использование преимуществ межрегионального разделения труда на основе экономически обоснованной специализации. 3. Создание социально-экономических условий для повышения уровня и качества жизни населения |
| Социальные группы населения | | |
| Домашние хозяйства по группам доходов | Достижение уровня доходов, обеспечивающих потребление по научно обоснованным нормам | <ol style="list-style-type: none"> 1. Физическая доступность безопасных и качественных продуктов и рационов. 2. Экономическая доступность продовольствия для всех социальных групп населения. 3. Рациональное потребление, обеспечивающее поддержание и укрепление здоровья [19] |
| Домашние хозяйства | | |
| Домашние хозяйства | Рациональное приобретение и использование продуктов питания | Рациональные нормы потребления продуктов разработаны для различных возрастных групп населения, в том числе для детей, отдельно для мужчин и женщин [16] |

Примечание. Разработано авторами по результатам собственных исследований.

Глобальный уровень безопасности. Мировое сообщество оказывает содействие в преодолении голода конкретным регионам и странам. Государства вносят вклад в создание глобальной безопасности, стимулируя развитие собственного производства продовольствия и воздействуя на повышение уровня самообеспечения регионов, социальных групп и домашних хозяйств.

Ведущими организациями в этой сфере являются Продовольственная и сельскохозяйственная организация ООН (<http://www.fao.org>), Международный фонд сельскохозяйственного развития (<http://www.un.org>), Всемирная продовольственная программа (<http://www.wfp.org>). Основные задачи деятельности ФАО включают: глобальный мониторинг доступности продовольствия, прогнозирование безопасности с учетом состояния природных ресурсов, международное регулирование, обеспечение устойчивого роста сельскохозяйственного производства в отдельных регионах, адаптация технологий для интенсификации, охрана и рациональное использование природных ресурсов.

На глобальном уровне функционирует Глобальный стратегический механизм в области продовольственной безопасности и питания (четвертая редакция документа принята на 42-й сессии Комитета по всемирной продовольственной безопасности 12–15.10.2015 г.), который объединяет следующие элементы (рис. 1):

1. *Система раннего предупреждения и информации о рынке (Agriculture Market Information System (AMIS))* – осуществляет предварительную количественную оценку потребности в ресурсах, получение информации о потенциальных донорах продовольственной помощи и выявление наиболее уязвимых групп населения или географических районов с целью своевременной активизации мер по предотвращению кризиса и корректировки распределения ресурсов (<http://www.amis-outlook.org>).

2. *Индикаторы наличия угроз* – показатели, позволяющие выявить динамику и/или отклонения в критически важных параметрах, которые либо сами создают угрозу, либо являются проявлениями процессов, сопутствующих ухудшению продовольственного обеспечения [30].

3. *Продовольственная помощь* – важнейший инструмент предупреждения угроз, кризисов и смягчения их последствий. Организации-доноры и неправительственные организации оказывают ее в различных формах: в виде помощи в чрезвычайных обстоятельствах, проектов и программ *Всемирной продовольственной программы ООН*.

4. *Резервы продовольственной безопасности* – формируются с целью гарантии продовольственного обеспечения в течение определенного периода нехватки продуктов питания, пока не возобновятся поставки продовольствия из других источников, например, за счет нового урожая, импорта или поступления помощи. Различают *рыночные буферные запасы* (используются для покрытия дефицита продуктов питания на рынке и позволяют сдерживать рост цен для уязвимых групп населения) и *резервы продовольствия на случай чрезвычайной ситуации* (распределяются непосредственно среди нуждающегося населения) [7].

5. *Фонды продовольственной безопасности* – денежные резервы в местной или иностранной валюте, которые используются для финансирования мер по борьбе с продовольственными кризисами, являясь дополнительным средством предупреждения угроз и делая возможным коммерческий импорт, создание и содержание резервных запасов.

Для оценки продовольственной безопасности и полноценного питания на макроуровне ФАО рекомендует следующие аналитические блоки: статус питания населения, уровень и качество рациона, состояние здоровья, уровень образования населения, экономическая доступность продовольствия, продовольственная независимость и физическая доступность продовольствия (табл. 2).



Рис. 1. Механизм выявления угроз безопасности и предотвращения продовольственных кризисов, представленный Продовольственной и сельскохозяйственной организацией ООН (ФАО)

Таблица 2. Индикаторы угроз продовольственной безопасности

| Индикатор | Необходимые методики |
|---|--|
| 1. Продовольственная независимость и физическая доступность продовольствия | |
| Численность населения | Общая численность населения, динамика, прогноз численности с учетом различного рода негативных факторов |
| Ежегодный темп роста населения | Рассчитывается темп роста и прироста численности населения за определенный период, включая все компоненты прироста населения, рождаемость, смертность и миграцию |
| Средний размер домохозяйств | Среднее количество человек в каждом домохозяйстве |
| Производство продуктов питания | Параметры воздействия природно-климатических факторов: количество осадков (величина, распределение); температура, наводнения, засухи; уровень биоклиматического потенциала территории; качество почв (истощение, деградация, загрязнение); наличие земельных ресурсов с учетом продуктивности |
| | Показатели эффективности и устойчивости сельскохозяйственного производства: устойчивость производства основных видов продукции (валовой сбор и урожайность, продуктивность); адаптивность системы ведения сельхозпроизводства; дефицит рабочей силы, основных, оборотных средств и других ресурсов; наличие и уровень использования производственного потенциала сельского хозяйства и перерабатывающей промышленности; финансовая устойчивость сельскохозяйственных организаций и др. |
| 2. Экономическая доступность продовольствия | |
| Денежные ресурсы домохозяйств | Показатели экономической доступности: располагаемые денежные ресурсы населения, в том числе денежные средства; размер бюджета прожиточного минимума; соотношение среднедушевых располагаемых ресурсов и бюджета прожиточного минимума; соотношение располагаемых ресурсов 20 % наиболее и 20 % наименее обеспеченного населения; уровень доходов различных социальных групп; удельный вес малообеспеченных домохозяйств в регионах, городской, сельской местности |
| Уровень концентрации доходов | Рассчитывается коэффициент Джини как показатель неравномерности доходов, представляющий число от 0 до 1, где 0 означает полное равенство, а 1 – полное неравенство |
| Расходы домохозяйств на питание | Анализируется динамика и структура расходов домохозяйств: – динамика и структура расходов на питание; – доля расходов на питание в общих расходах домохозяйств; – доля потребления продуктов, произведенных в ЛПХ в разрезе регионов, сельского и городского населения, социальных групп |

| Индикатор | Необходимые методики |
|--|--|
| Покупательная способность денежных доходов населения | Оценивается паритет покупательной способности в валютах различных стран и уровень покупательной способности доходов |
| Формирование и функционирование продуктовых рынков | Оценивается конъюнктура основных продуктовых рынков: – сбалансированность спроса и предложения; – эффективность экспортно-импортной деятельности; – ассортимент продовольствия на региональных, местных рынках; – уровень развития рыночной инфраструктуры и др. |
| Валовой национальный доход, валовой внутренний продукт | Анализируется величина, темп роста и прироста валового национального дохода и валового внутреннего продукта на душу населения |
| Социальная и политическая среда | Характеризуется политическая стабильность в стране: – коэффициент миграции населения; – социальная напряженность в обществе, выраженная уровнем безработицы по отношению к допустимому |
| Дефицит витамина А | Рассчитывается процент детей в возрасте от 6 до 59 месяцев, которые получали хотя бы одну капсулу высокодозированного витамина А за этот период |
| Процент матерей с низким индексом массы тела | Рассчитывается процент матерей, имеющих детей в возрасте до пяти лет, чей индекс массы тела (ИМТ) менее 18,5 |
| Потребление калорий в сутки | Оценивается степень достижения средней дневной нормы потребления калорий на 1 чел. в сутки, детализированная по возрасту, полу и социальной группе |
| Потребление основных продуктов питания по видам | Анализируется в динамике уровень достигнутого показателя в разрезе: – государства и регионов; |
| Потребление белков, жиров и углеводов в сутки | – городского и сельского населения; – отдельных социальных групп |
| Удельный вес в рационе белков животного происхождения | |
| 3. Уровень образования населения | |
| Уровень грамотности взрослого населения | Оценивается удельный вес грамотного населения в возрасте от 15 лет и старше |
| Уровень образования | Рассчитывается процент населения в конкретной возрастной группе, получившего определенный уровень образования |

| Индикатор | Необходимые методики |
|---|---|
| 4. Последствия дефицита и несбалансированности питания | |
| Процент дефицита массы тела | Средняя степень дефицита массы тела – менее минус двух стандартных отклонений от среднего веса для данного возраста среди обследованного населения; тяжелая степень – менее минус трех стандартных отклонений |
| Процент дефицита роста | Средняя и тяжелая степень дефицита роста: менее минус двух стандартных отклонений от среднего роста для возраста среди обследованного населения |
| Процент гипотрофии | Средняя и тяжелая степень гипотрофии: менее минус двух стандартных отклонений от среднего веса для роста среди обследованного населения |
| Низкая масса тела при рождении | Рассчитывается процент новорожденных с массой тела менее 2500 г |
| Коэффициент детской смертности | Оценивается вероятность смерти от момента рождения до 5 лет на 1000 родившихся живыми |
| Младенческая смертность | Вероятность смерти от момента рождения до 1 года на 1000 рожденных детей |
| Распространенность общих заболеваний | Оценивается число и вероятность заболеваний желудочно-кишечного тракта и других заболеваний, характерных для низкого статуса питания |
| Общий коэффициент фертильности | Оценивается среднее количество детей, рожденных одной женщиной в течение жизни, в соответствии с коэффициентом рождаемости в возрастной группе |
| Водоснабжение и санитарное состояние жилых помещений | Определяется наличие домохозяйств, не имеющих снабжение питьевой водой |

Примечание. Таблица разработана авторами: блоки 1–3 – на основании рекомендаций ФАО, блок 4 – на основании рекомендаций Всемирной организации здравоохранения.

6. Указанные средства предотвращения угроз являются составными частями единой системы и функционируют согласованно на основе *плана предупреждения угроз продовольственной безопасности*, содержащего стратегические цели, институциональную основу, систему раннего предупреждения (информационная база для контроля индикаторов угроз), планирование (упреждающее и антикризисное) и ресурсы (*Рамочная программа действий по решению проблем отсутствия продовольственной безопасности и неполноценного питания в условиях затяжных кризисов*) [23].

Национальная безопасность. Продовольственная система страны имеет наибольшие возможности по выявлению и упреждению угроз физической или экономической доступности продуктов питания для населения, обеспечивая макроэкономическую стабильность, устойчивость развития аграрной сферы, формируя рыночную инфраструктуру, регулируя сбалансированность спроса и предложения на продуктовых рынках.

Принципы обеспечения продовольственной безопасности Республики Беларусь, этапы ее достижения, направления аграрной политики, модель безопасности, методика оценки продовольственного обеспечения, параметры и механизм регулирования сбалансированности внутреннего рынка определены Концепцией национальной продовольственной безопасности.

Национальная система продовольственной безопасности выполняет следующие функции:

- выявление и прогнозирование внутренних и внешних угроз жизненно важным интересам объектов безопасности, их упреждение и нейтрализация;

- создание и поддержание средств обеспечения безопасности и управление ими в условиях возникновения угроз;

- участие в мероприятиях по обеспечению продовольственной безопасности за пределами государства в соответствии с международными договорами и соглашениями.

Региональный уровень безопасности. Именно в регионах создаются объективные предпосылки устойчивости продовольственной безопасности, где, с одной стороны, вследствие производственной специализации территорий формируются конкурентные преимущества товаропроизводителей, с другой – решаются проблемы эффективной занятости и получения доходов, достаточных для повышения уровня и качества жизни населения.

Безопасность на уровне домашних хозяйств. Благополучие в сфере питания характеризуется как наличие достаточного количества высококачественной пищи, удовлетворяющей потребности человека и обеспечивающей максимальную продолжительность жизни. Для его достижения продовольственное снабжение должно быть адекватным, удовлетворять потребность в количественном (энергонасыщенность) и качественном (наличие всех необходимых питательных веществ) измерении. Продукты питания должны быть безопасными для здоровья (свободными от токсических веществ и загрязнений).

Для оценки уровня продовольственной уязвимости домашних хозяйств применяются параметры, определенные ФАО (табл. 3).

В основе повышения качества жизни лежит улучшение качества питания населения, о чем свидетельствует Римская декларация ООН, принятая на второй Международной конференции по вопросам питания (МКП–2) [17]. В документе конкретизированы формы проявления неполноценного питания, включая задержку роста и развития детей, дефицит калорийности рациона, недопотребление питательных микроэлементов, избыточный вес, ожирение, а также определены направления решения проблемы:

- упреждение всех форм недоедания и неполноценного питания;

- увеличение инвестиций в мероприятия по улучшению рациона питания на всех этапах жизни человека;

- повышение устойчивости агропродовольственных систем;

Таблица 3. Уровни продовольственной уязвимости домашних хозяйств

| Уровни питания, ккал/чел. в сутки | Степень уязвимости | Характер уязвимости | | | Уровень недоедания |
|-----------------------------------|---|--|--|--|---|
| | | Временная | Структурная | К внешним факторам | |
| Менее 1520 | Население голодает и существует угроза жизни и здоровью | Необеспеченность продуктами питания | Наличие структурной уязвимости при отсутствии механизмов предупреждения угроз | Продовольственная обеспеченность и угроза недоедания | Постоянная нехватка питательных микро- и макроэлементов |
| Недоедание (1520–1800) | Уровень питания недостаточен для полного воспроизводства населения | | | | |
| Первый (1800–2300) | Потребление достаточно для преодоления хронического недоедания и простого воспроизводства народонаселения | Количественная обеспеченность продуктами питания (соответствие медицинским нормам) | Возможно наличие структурной уязвимости при адекватных механизмах предупреждения угроз | Возможно снижение уровня питания | Периодическая нехватка микроэлементов |
| Второй (2300–2800) | Исключен голод и недоедание, обеспечивается устойчивый рост народонаселения | | | | |
| Третий (2800–3600) | Ресурсы достаточно для стабильного удовлетворения потребности при несбалансированности рациона по микро- и макроэлементам | | | | |
| Четвертый | Потребление достаточно по энергетической оценке и сбалансировано по основным компонентам | Возможно улучшение качества питания | | | Временная нехватка микроэлементов при формирующейся культуре питания и адекватном государственном регулировании |
| Пятый | Потребление экологических продуктов, сбалансированный рацион по количеству и качеству | | | | |
| Шестой | Сбалансированный рацион, потребление экологических продуктов, улучшение здоровья всех социальных групп | | | | |
| Седьмой | Структура питания позволяет совершенствовать природу человека, продлевать активную жизнь | | | | |

Примечание. Таблица составлена авторами на основе рекомендаций ФАО.

предоставление потребителям достоверной и доступной информации о питании, позволяющей делать осознанный продовольственный выбор;

ограждение потребителей, в особенности детей, от недобросовестного маркетинга и рекламы продуктов питания (рис. 2).

Таким образом, каждая страна должна самостоятельно решать проблему продовольственной безопасности на основе максимального самообеспечения основными видами сельскохозяйственного сырья и продовольствия, учитывая потенциальные возможности и угрозы, связанные с закономерностями



Рис. 2. Основные направления повышения качества питания в соответствии с Римской декларацией ООН

Примечание. Графический материал с официального сайта FAO (<http://www.fao.org/resources/infographics>).

и тенденциями развития мирового рыночного хозяйства. При этом функции государства в решении продовольственной безопасности должны сводиться к регулированию процессов продовольственного обеспечения, в том числе созданию условий для развития рыночного механизма хозяйствования, контролю за использованием ресурсов в сельском хозяйстве, поддержке и защите экономических интересов сельских производителей. Поскольку продовольственные ресурсы формируются в сфере агропромышленного производства, то АПК, в той степени насколько он обеспечивает население продовольствием, выступает гарантом социально-экономической стабильности общества, экономической безопасности и политической независимости государства.

1.2. Классификация угроз в продовольственной сфере

Обеспечение продовольственной безопасности страны сопряжено с рисками, которые могут существенно ее ослабить. Система реальных и потенциальных угроз не является постоянной, поскольку они могут исчезать, нарастать и уменьшаться, при этом будет изменяться и значимость для продовольственной безопасности. На основе классификации угроз на конкретном этапе экономического развития определяются приоритеты продовольственной безопасности, которые должны пересматриваться и изменяться в зависимости от характера и степени воздействия.

Угрозы продовольственной безопасности предлагается классифицировать по следующим признакам:

вероятность реализации – реальные (могут проявиться в любой период времени), потенциальные (могут реализоваться в случае формирования определенных условий);

отношение к деятельности человека – объективные (формируются независимо от деятельности человека, в частности природные катаклизмы, стихийные бедствия), субъективные (связанные с неоптимальными управленческими решениями);

возможность прогнозирования – прогнозируемые на уровне государства и регионального объединения государств и непрогнозируемые;

области проявления – продовольственное снабжение населения различных территорий, производство сельскохозяйственного сырья и продовольствия, экономическая доступность продовольствия, конкурентоспособность отечественных товаров по затратам и качеству;

уровни проявления и реагирования – воздействуют и требуют упреждения на международном, национальном, региональном, местном уровнях, на уровне социальных групп населения, домашних хозяйств;

внутри- и внесистемный – внешние и внутренние.

Внешние угрозы являются следствием состояния макроэкономики и открытости национальной экономики, включая нестабильность сельскохозяйственного

производства и сокращение уровня мировых запасов продовольствия, динамику мировых цен на продукты питания, повышение цен на энергоресурсы, различные ограничения торговли продовольственными товарами на мировом рынке, недостаточную конкурентоспособность отечественной продукции, изменения курса национальной и других валют.

Внутренние угрозы проявляются под воздействием соответствующих факторов и условий, возникающих в пределах экономики страны. К ним относятся недостаточный уровень реальных доходов основной части населения, изменение структуры потребления и требований к качеству, отсутствие свободной конкуренции производителей, низкая конкурентность субъектов сельского хозяйства, пищевой промышленности, взвинчивание цен на продукты посредниками, непаритет цен между товарами сельского хозяйства и отраслей, его обеспечивающих, инфляция, низкие темпы технической и структурно-технологической модернизации АПК, дефицит квалифицированных кадров.

В основе организации, планирования и осуществления практических действий всей системы обеспечения продовольственной безопасности лежат анализ угрозы, оценка характера реальных и потенциальных внутренних и внешних опасностей, кризисных ситуаций и прочих неблагоприятных факторов.

Методология исследования угроз в продовольственной сфере позволяет определить механизм их проявления, который включает следующие фазы:

Фаза 1. Появление зоны риска в аграрной сфере (макроэкономические риски, природно-климатические, технико-технологические, социальные, торгово-экономические, политические риски и др.).

Фаза 2. Воздействие внутренних и внешних деструктивных факторов в концентрированном выражении в зоне риска (табл. 4).

Таблица 4. Возможные деструктивные факторы продовольственной обеспеченности

| Внутренние факторы | Внешние факторы |
|---|---|
| <p>Недостаточные темпы повышения уровня жизни и качества питания населения;</p> <p>наличие групп с располагаемыми ресурсами на душу населения ниже прожиточного минимума;</p> <p>несоответствие между темпами роста цен на потребительские товары и доходов населения;</p> <p>непаритет цен на сельскохозяйственное сырье, средства производства, услуги, потребляемые в аграрной сфере, и готовую продукцию;</p> | <p>Нестабильность сельскохозяйственного производства в силу природно-климатических условий;</p> <p>экологическая напряженность, обусловленная последствиями катастрофы на Чернобыльской АЭС;</p> <p>дифференциация уровня жизни населения в развитых странах и с трансформирующейся экономикой, снижающая эффективность внешнеэкономической деятельности;</p> <p>концентрация и монополизация экспорта сырья и продовольствия ведущими странами-экспортерами и усиление на рынке их доминирующих позиций;</p> |

| Внутренние факторы | Внешние факторы |
|---|---|
| <p>недостаточный уровень инноваций в сфере производства, хранения и реализации продовольствия;</p> <p>отсутствие механизма реализации конкурентных преимуществ аграрного производства в области применения инновационных технологий, экологической безопасности;</p> <p>недостаточный уровень развития инфраструктуры рынка, в первую очередь оптовой товаропроводящей сети;</p> <p>отсутствие четких принципов и действенных методов планирования и стратегического прогнозирования развития рынка и др.</p> | <p>возрастающие требования к качеству пищевых продуктов на мировом рынке, определяемые правовыми актами, ориентированными на национальные приоритеты;</p> <p>несоответствие объемов и методики оценки государственной поддержки отечественных товаропроизводителей мировому уровню;</p> <p>социальный менталитет, ориентированный на распределительные отношения по группам с различным уровнем доходов, не позволяющий эффективно использовать рыночные методы мотивации труда и др.</p> |

Фаза 3. Возникновение потенциальной угрозы продовольственной безопасности (табл. 5).

Таблица 5. Потенциальные угрозы продовольственной безопасности

| Внутренние угрозы | Внешние угрозы |
|--|---|
| <p>Снижение инвестиционной, инновационной активности, научно-технического потенциала;</p> <p>сокращение производственного и экспортного потенциала АПК;</p> <p>увеличение задолженности субъектов АПК всех форм собственности, осложняющее функционирование на принципах самокупаемости и самофинансирования;</p> <p>рост внутренних цен или снижение реальных доходов населения, вызывающее сокращение уровня или изменение структуры рациона питания;</p> <p>ограничение физической доступности продовольствия для отдельных территорий или групп населения;</p> <p>усиление импортной зависимости по продовольственным товарам;</p> <p>снижение конкурентоспособности отечественного продовольствия на внутреннем или внешнем рынке и др.</p> | <p>Неблагоприятное изменение конъюнктуры мирового рынка (повышение цен или снижение объемов предложения, рост цен);</p> <p>влияние мирового продовольственного кризиса, кризисов на фондовых рынках;</p> <p>изменение курсов национальной и других валют (условия обмена);</p> <p>ухудшение качества импортируемого продовольствия, делающее невозможным его использование на внутреннем рынке;</p> <p>использование продовольствия в качестве рычага внешнеполитического давления (полное или частичное эмбарго на поставки, экспортная экспансия, экономическая зависимость от стран-поставщиков) и др.</p> |

Фаза 4. Проявление последствий негативного воздействия угроз на уровень и качество жизни населения.

В целом выявление, локализация и предотвращение угроз национальной продовольственной безопасности, а также принятие оперативных мер обеспечения устойчивого социально-экономического развития АПК обуславливают необходимость непрерывного совершенствования методов мониторинга безопасности и системы индикаторов оценки, создания современной информационной инфраструктуры.

1.3. Методы оценки угроз продовольственной безопасности, используемые в мировой практике

Мониторинг состояния продовольственной независимости и угроз продовольственной безопасности заключается в определении и оценке отклонений значений основных индикаторов от их пороговых значений. При выявлении критических ситуаций и негативных тенденций, угрожающих устойчивости национального АПК, ответственные органы хозяйственного управления должны выработать комплекс мер по их нейтрализации.

Используемый алгоритм выявления и оценки угроз продовольственной безопасности включает следующие этапы:

1. Определение основных областей зарождения рисков продовольственного обеспечения, выявление деструктивных факторов.
2. Выявление и классификация потенциальных угроз.
3. Определение базовых критериев, индикаторов и пороговых значений, отклонение от которых свидетельствует о формировании или наличии угроз физической и экономической доступности продовольствия для населения.
4. Организация комплексного мониторинга и квантификация угроз продовольственной безопасности на основе базовых индикаторов.
5. Прогнозирование условий возникновения и степени влияния угроз на уровень питания и качество жизни населения в стране и регионах.
6. Разработка и реализация комплекса мер по предупреждению угроз или ликвидации последствий их воздействия на качество жизни населения, включая адаптивность стратегии развития АПК, совершенствование методов оценки и мониторинга безопасности, создание информационной инфраструктуры и др.

В зарубежной практике широко используются различные методы оценки угроз продовольственной безопасности. Применяемая в Беларуси **система индикаторов** наличия угроз безопасности соответствует рекомендациям ФАО и вместе с тем учитывает социально-экономические особенности страны.

I. Потенциальная физическая доступность продуктов питания.

Индикаторы: темп роста сельскохозяйственного производства, доля рентабельно функционирующих сельскохозяйственных организаций, уровень

рентабельности деятельности, соотношение кредиторской и дебиторской задолженности сельскохозяйственных организаций, удельный вес инвестиций в сельское хозяйство в общем объеме (табл. 6).

Продовольственная независимость государства оценивается по жизнеобеспечивающим продуктам (хлеб и хлебобудничные изделия, молоко, мясо, яйца, рыба, овощи, картофель, сахар, растительное масло, плоды и ягоды) и уровням:

оптимальный – достаточный для обеспечения потребности внутреннего рынка (в энергетической оценке 3500 ккал/чел. в сутки) за счет собственного производства на 80–85 %, экспорта – 15–20, импорта – 15–20 % (приблизительно соответствует балансу ресурсов, достигнутому республикой в 2014 г.) [9];

недостаточный – уровень производства, который обеспечивает потребность внутреннего рынка более чем на 60 %, но менее чем на 80 %;

критический – уровень производства, ниже которого наступает ослабление экономической безопасности. При этом потребление продуктов питания может снизиться до 2300–2800 ккал/чел. в сутки (уровень простого воспроизводства народонаселения).

Таблица 6. Индикаторы угроз физической доступности продовольствия

| Индикатор | Пороговое значение (допустимый параметр) |
|---|--|
| Темпы роста сельскохозяйственного производства, % | Не менее 5,0–7,0 |
| Доля рентабельно функционирующих сельскохозяйственных организаций, % | Не менее 60,0 |
| Устойчивость производства основных видов продовольствия и сырья, % | Не менее 75,0 |
| Производство: | |
| зерна на душу населения, кг | Не менее 700,0 |
| мяса, тыс. т | 1300,0 |
| молока, тыс. т | 7000,0 |
| Рентабельность сельскохозяйственной деятельности, % | Не менее 40,0 |
| Доля инвестиций в основной капитал в сельском хозяйстве в объемах производства валовой продукции, % | Не менее 20,0 |
| Удельный вес инвестиций в сельское хозяйство в общем объеме, % | Не менее 10,0 |
| Соотношение кредиторской и дебиторской задолженности, раз | 1,0:1,0 |

Примечание. Таблицы 6–9 разработаны авторами по результатам собственных исследований.

Аналитическая модель сбалансированности продуктовых рынков по спросу и предложению предполагает оценку соответствия состояния рыночного равновесия границам продовольственной безопасности, в пределах которых

отсутствует угроза, а также наблюдается устойчивость динамики рыночных тенденций.

$$G = \{g_1, g_2, \dots, g_i\},$$

где g_i – уровень собственного производства продовольствия в i -м году.

Система устойчива, если множество значений показателя

$$\forall_i L_{krit} \leq g_i \leq L_{opt},$$

где L_{krit} – критический уровень собственного производства, обеспечивающий продовольственную безопасность;

L_{opt} – оптимистический уровень собственного производства, обеспечивающий продовольственную безопасность.

Интерпретация модели предусматривает описание следующих рыночных ситуаций:

Ситуация 1. Система продовольственного рынка устойчиво функционирует: состояние равновесия спроса и предложения находится в границах адаптивности, угроза продовольственной безопасности отсутствует (значения собственного производства (кривая А) находятся в области между критическим (В) и оптимистическим (С) уровнями потребности) (рис. 3).

Ситуация 2. Рынок устойчиво развивается: наблюдается положительная динамика основных параметров (тренд Е, характеризующий тенденцию развития собственного производства, имеет положительную динамику и при этом находится в границах устойчивости).

Ситуация 3. Рынок нестабилен: равновесие спроса и предложения – за пределами адаптивности (ниже критического или выше оптимистического уровней потребности), что при отсутствии государственного регулирования приводит к структурной несбалансированности и угрозе.

Показатель устойчивости производства сельскохозяйственного сырья и продовольствия $У_i$ рассчитывается по формуле

$$У_i = \Pi_{min_i} / \Pi_{cp_i} \times 100 \%,$$

где $У_i$ – уровень устойчивости производства i -го вида продовольствия, %;

Π_{min_i} – минимальный объем производства i -го вида продовольствия, тыс. т;

Π_{cp_i} – средний объем производства i -го вида продовольствия, тыс. т.

Индикатор потенциального дефицита продовольствия (угрозы безопасности), вызванного нестабильностью сельскохозяйственного производства, P_i рассчитывается по формуле

$$P_i = (\Pi_{min_i} - \Pi_{к_i}) / \Pi_{к_i} \times 100 \%,$$

где P_i – уровень потенциального дефицита i -го вида продовольствия (угрозы), %;

$\Pi_{к_i}$ – критический объем потребности в продовольствии i -го вида, тыс. т.

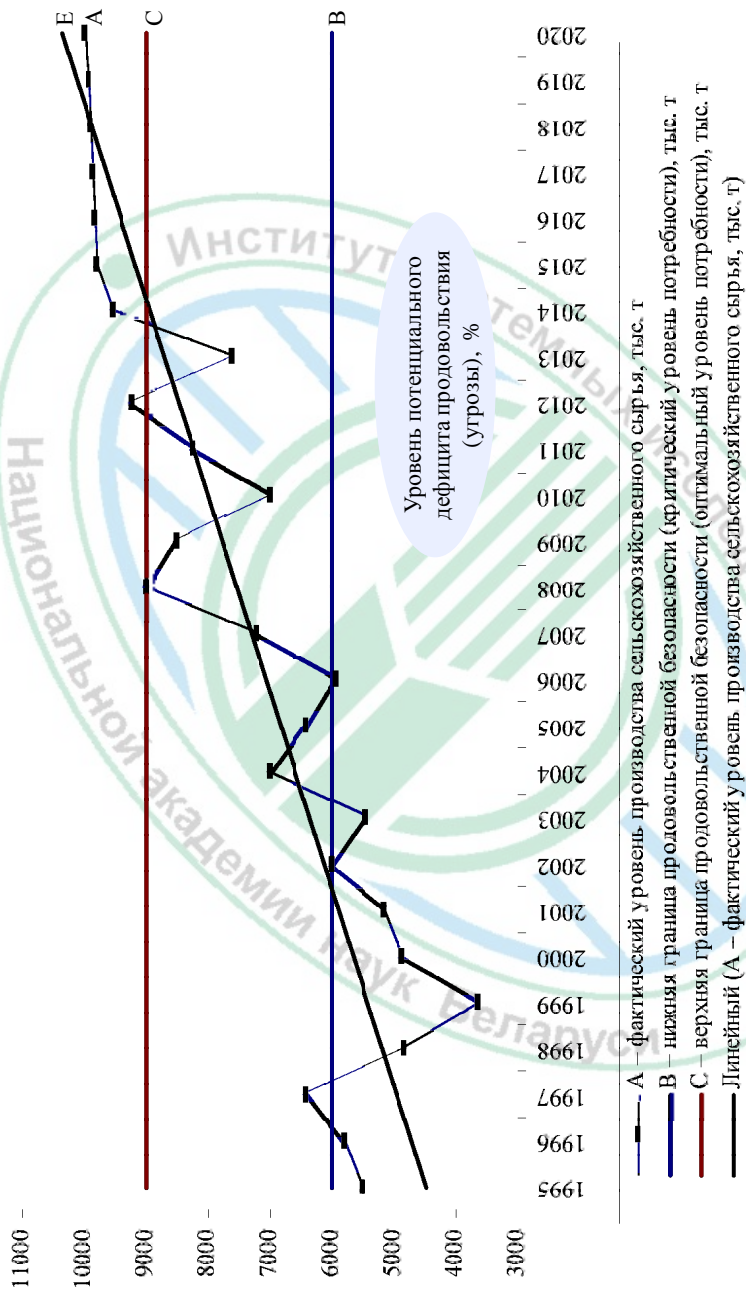


Рис. 3. Аналитическая модель устойчивости продовольственного рынка (на примере зерна Республики Беларусь)

II. Экономическая доступность продовольствия в разрезе социальных групп домохозяйств в городской и сельской местности.

Индикаторы: доля затрат на продовольствие в расходах, темп роста покупательной способности реальных денежных доходов, доля населения с доходами ниже прожиточного минимума, уровень безработицы, удельный вес импорта в объеме внутреннего потребления, сальдо внешней торговли (табл. 7).

Таблица 7. Индикаторы угроз экономической доступности продовольствия

| Индикатор | Пороговое значение (допустимый параметр) |
|---|--|
| Доля затрат на продовольствие в расходах, % | Не более 35,0 |
| Темп роста реальных денежных доходов населения, % | Не менее 1,0 |
| Темп роста покупательной способности денежных доходов населения, включая хлеб пшеничный, молоко, говядину, свинину, % | Не менее 1,0 |
| Доля населения в общей численности с доходами ниже прожиточного минимума, % | Не более 8,0 |
| В том числе в сельской местности | Не более 10,0 |
| Уровень концентрации доходов, % | Не более 45,0 |
| Соотношение среднедушевых располагаемых ресурсов и бюджета прожиточного минимума, % | Более 200,0 |
| Соотношение располагаемых ресурсов 10,0 % наиболее и 10,0 % наименее обеспеченного населения, раз | 4,0 |
| Уровень материальных деприваций домашних хозяйств, % | Минимум указавших на лишения |
| В том числе домашних хозяйств с детьми | |
| Доля потребления продуктов питания, произведенных в личных подсобных хозяйствах, % | Снижается с улучшением снабжения |
| Уровень безработицы, % | Не более 4,0 |
| Адекватность темпа роста производительности труда в народном хозяйстве изменению реальной заработной платы, % | 1,1:1,0 |
| В том числе номинальной заработной платы | 1,1:1,0 |
| Темп роста производительности труда в расчете по ВВП, % | Не менее 1,0 |
| Соотношение темпа роста цен на с.-х. сырье, готовое продовольствие, % | 1,0:1,0 |
| Удельный вес импорта в объеме внутреннего потребления, % | Не более 20,0 |
| В том числе продукты критического импорта: рыба и морепродукты, растительное масло, крупы, макаронные изделия | Анализируется динамика импортозамещения |
| Сальдо внешней торговли с.-х. сырьем и продовольствием, млн долл. США | Положительное |
| Отношение темпа роста стоимости экспорта к изменению его физического объема, % | Не менее 101,0 |

Материальные депривации – вызванные недостатком денежных средств лишения, наличие которых приводит население (домашние хозяйства) к исключению из общепринятого образа жизни в стране. Понятие и порядок расчета показателя определены Методикой по расчету статистических показателей уровня жизни населения (домашних хозяйств), утвержденной постановлением Национального статистического комитета Республики Беларусь от 17 февраля 2014 г. № 20. Возможно проявление материальных деприваций населения в нескольких областях одновременно, включая:

материальную обеспеченность (нехватка денежных средств на покупку мясных и рыбных продуктов, товаров длительного пользования, невозможность оплатить непредвиденные расходы);

домашние хозяйства с детьми (нехватка денежных средств на регулярную покупку фруктов, на обновление одежды и обуви по мере роста детей и школьные принадлежности).

III. Уровень и качество питания населения.

Индикаторы: энергетическая ценность рациона на человека в сутки, потребление основных продуктов на человека в год, удельный вес в рационе белков животного происхождения и др. (табл. 8).

Методология оценки потребления предполагает одновременное использование двух подходов:

балансовые расчеты (оценивается достаточность собственного производства, физическое наличие продовольствия);

анализ результатов выборочного обследования домашних хозяйств (характеризуется экономическая доступность продуктов питания для различных

Таблица 8. Индикаторы уровня и качества питания населения

| Индикатор | Пороговое значение (допустимый параметр) |
|--|--|
| Энергетическая ценность рациона, ккал | Не менее 3000 ккал |
| Потребление продуктов питания на 1 чел/кг в год | 90,0–110,0 % нормы |
| В том числе: | |
| хлебные продукты | 105,0 |
| молоко и молокопродукты | 393,0 |
| мясо и мясопродукты | 80,0 |
| рыба и рыбопродукты | 18,2 |
| масло растительное | 13,2 |
| яйца, шт. | 294,0 |
| картофель | 170,0 |
| овощи и бахчевые | 124,0 |
| фрукты и ягоды | 78,0 |
| сахар | 33,0 |
| Удельный вес в рационе белков животного происхождения, % | Не менее 55,0 |
| Соотношение белков, жиров и углеводов в рационе | 1:1,2:4 |

социальных групп населения, включая проживающих в городской и сельской местности, малообеспеченные домашние хозяйства, домашние хозяйства пенсионеров, с одним членом, домашние хозяйства с детьми, с детьми и одним взрослым).

Рациональные нормы потребления продуктов питания в нашей стране разработаны Министерством здравоохранения для различных возрастных групп населения, в том числе для детей, а также отдельно для мужчин и женщин [16].

Уровень покупательной способности реальных денежных доходов населения ($П.С._{об.}$) выраженный в объеме продукции, который он позволяет приобрести по средним за период оценки ценам, кг

$$П.С._{об.} = \frac{Д.Д._{н.}}{Ц_i},$$

где $Д.Д._{н.}$ – располагаемые денежные доходы населения в стране и в регионах, тыс. руб.;

$Ц_i$ – средняя цена i -го вида продукции за период оценки, тыс. руб.

Индикатор динамики качества рациона питания по i -му виду потребляемых продуктов рассчитывается по формуле

$$У.К._{п.п.i} = \frac{В.С._{i_t} \cdot Н.С._{i_t}}{В.С._{i_6} \cdot Н.С._{i_6}} \times 100\%,$$

где $В.С._{i_t}$, $В.С._{i_6}$, $Н.С._{i_t}$, $Н.С._{i_6}$ – объем потребленных населением продуктов питания с более высокой и более низкой стоимостью в сопоставимых единицах продукции в текущем и базисном году, кг.

Методические пояснения:

1. Сравнивается динамика потребления продуктов питания с более высокой и низкой стоимостью в разрезе разукрупненных видов продукции (мясо и мясопродукты: говядина, баранина, мясо птицы, колбасные изделия, субпродукты, суповые наборы из разных видов мяса и др., молоко и молокопродукты: молоко цельное, сыры жирные, йогурт и др.).

2. Объем потребления продуктов и стоимость покупки принимается в расчете на одно домашнее хозяйство в год и не учитывает товары, произведенные и потребленные в личных подсобных хозяйствах.

3. Количество потребляемых продуктов приводится в сопоставимых единицах в соответствии с Методикой по формированию и расчету балансов продовольственных ресурсов отдельных видов сельскохозяйственной продукции, утвержденной постановлением Национального статистического комитета Республики Беларусь от 15 июля 2013 г. № 96.

Индикатор позволяет выявить резервы роста емкости рынка и динамику спроса по конкретным видам продукции.

IV. Состояние здоровья населения в городской и сельской местности.

Индикаторы: естественный прирост населения, ожидаемая продолжительность жизни, распространенность заболеваний, характерных для низкого статуса питания и др. (табл. 9).

V. Уровень образования населения.

Показатели: удельный вес грамотного населения, ожидаемая продолжительность образования по ступеням и др.

Указанные индикаторы должны применяться комплексно для обеспечения объективности оценок потенциала и проявлений влияния угроз на важнейшие сферы продовольственной обеспеченности государства, регионов, групп населения.

Таблица 9. Индикаторы состояния здоровья населения

| Индикатор | Пороговое значение (допустимый параметр) |
|---|--|
| Ожидаемая продолжительность жизни (все население), лет | Положительная динамика |
| В том числе сельское население | |
| Разница в продолжительности жизни мужчин и женщин (все население), лет | До 6 лет |
| В том числе сельское население | |
| Естественный прирост населения (все население) на 1000 чел. | Положительный |
| В том числе сельское население | |
| Распространенность заболеваний, характерных для низкого качества питания, % | Минимальный |
| Индекс числа родившихся в среднем за год на 1000 женщин, чел. | 30,0–39,9 |
| Уровень младенческой смертности на 1000 родившихся, чел. | До 10,0 |

ГЛАВА 2. РЕЗУЛЬТАТЫ ОЦЕНКИ УГРОЗ В ПРОДОВОЛЬСТВЕННОЙ СФЕРЕ РЕСПУБЛИКИ БЕЛАРУСЬ

2.1. Продовольственная безопасность Республики Беларусь: глобальный аспект

Особенность современной ситуации на продовольственном рынке определяется комплексным воздействием разнонаправленных факторов. Быстрый рост численности населения планеты происходит в условиях ограниченного производственного потенциала мирового сельского хозяйства и неуклонно сокращающихся компенсационных возможностей природной среды. Недостаточный уровень переходящих запасов сырья и продовольствия по причине их дефицита, определяя несбалансированное функционирование мировых продуктовых рынков, может провоцировать кризисы в государствах, зависящих от импорта.

Исследование тенденций развития мирового рынка продовольствия позволило выявить и классифицировать значимые факторы сбалансированности.

1. Факторы формирования предложения.

Недостаточные темпы прироста производства продовольствия и сырья не позволяют удовлетворить более активно растущую потребность. Учитывая, что ежегодные темпы прироста численности населения (1,4 %) опережают соответствующий показатель объемов производства продовольствия (0,9 %), дефицит ресурсов следует прогнозировать и на отдаленную перспективу.

Для того чтобы накормить растущее население планеты, численность которого к 2050 г. составит более 9 млрд чел., производство продовольствия должно вырасти на 60 % (рис. 4) [28, 31].

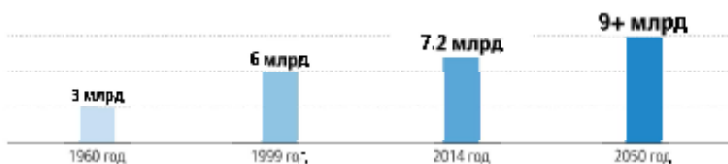
Такой прирост сельскохозяйственного производства сложно будет обеспечить без ущерба экологической безопасности. Возникает экологическая проблема: природные ресурсы постепенно сокращаются, вследствие интенсификации систем земледелия страдают экосистемы и утрачивается биоразнообразие, происходят климатические изменения.

Объем переходящих запасов зерна остается определяющим фактором устойчивости мировой продовольственной системы. Уменьшение переходящих запасов по отношению к общей потребности в 2007–2008 гг. до 18,4 % оказало сильное дестабилизирующее воздействие. Рост объема производства зерновых на 9,5 % в 2014 г. позволил восстановить запасы на уровне 578,6 млн т, или 23,5 % потребности, что обеспечивает возможность регулирования сбалансированности мировой продовольственной системы в целом (табл. 10).

2. Факторы спроса.

Увеличение потребности в продовольствии обусловлено ростом численности населения, среднедушевых доходов и калорийности рациона питания.

Перед нами стоит непростая задача – накормить растущее население мира



Для того чтобы прокормить дополнительные 2 млрд населения в 2050 г., производство продовольствия должно вырасти на 60 %

Однако производство дополнительного продовольствия не должно идти в ущерб планете



Природные ресурсы сокращаются



Страдают экосистемы и утрачивается биоразнообразие



Меняется климат

Обеспечение устойчивого развития станет основным элементом новых целей глобального развития, которые последуют за ЦРТ после 2015 г.



Рис. 4. Современные проблемы глобальной продовольственной безопасности, обозначенные в Повестке дня в области развития на период после 2015 г. и цели в области развития

Примечание. Графический материал с официального сайта FAO (<http://www.fao.org/resources/infographics>).

Таблица 10. Тенденции развития мирового рынка зерна, млн т

| Показатели | Год | | | | |
|--|---------|---------|---------|---------|---------------------|
| | 2010/11 | 2011/12 | 2012/13 | 2013/14 | 2014/15 (оценка) |
| Производство ¹ | 2257,4 | 2353,7 | 2304,4 | 2525,2 | 2532,1 |
| Предложение ² | 2781,3 | 2855,5 | 2826,7 | 3031,3 | 3110,7 |
| Потребление | 2272,6 | 2325,6 | 2328,2 | 2416,4 | 2464,6 |
| Экспорт | 288,9 | 321,0 | 314,3 | 356,2 | 338,5 |
| Запасы на конец периода ³ | 501,8 | 522,3 | 506,1 | 578,6 | 628,4 |
| Доля переходящих остатков в объеме потребления, % | 21,6 | 22,4 | 20,9 | 23,5 | 25,2 |

Примечание. Таблица составлена по данным Министерства сельского хозяйства США.

¹ Данные относятся к первому календарному году указанного периода.

² Равно сумме объема производства и остатков на начало периода.

³ Возможно несоответствие разнице между объемами предложения и потребления.

В развивающихся странах растет спрос на продукты животного происхождения и сахар. К 2016 г. импорт этой группой стран по сравнению с уровнем 2005 г. увеличится на продукцию растениеводства на 50 %, животноводства – 70–100 %.

Существенные изменения происходят в рационе питания населения: более калорийная (и более дорогая) белковая пища животного происхождения замещает традиционные зерновые и бобовые. Потребление молока на душу населения в развивающихся странах за последние 15 лет увеличилось в 2 раза, мяса – 3, яиц – в 5 раз и продолжит расти (рис. 5).

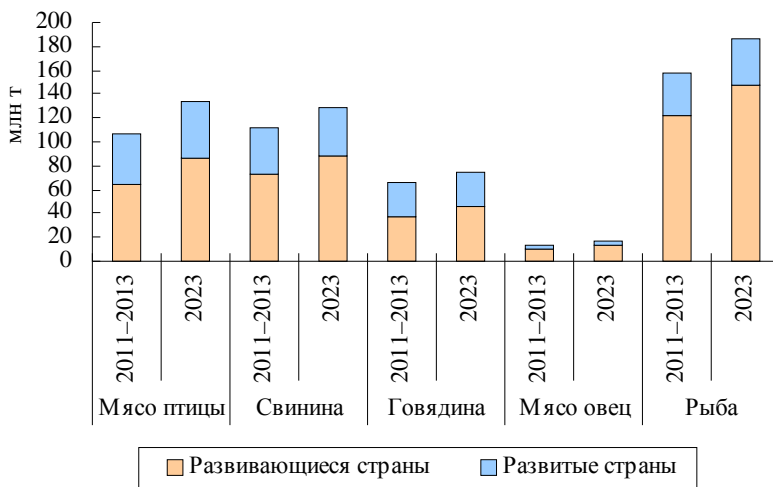


Рис. 5. Прогноз потребления продовольствия жителями развитых и развивающихся стран в 2011–2023 гг., млн т
Примечание. Рисунки 5, 6 составлены по данным OECD-FAO.

У потребителей развитых стран сформировался приоритет экологической безопасности и качества продовольствия (прирост спроса на экологическую продукцию составляет 0,5 % в год). Уровень потребления мяса на душу населения в год в США – 120 кг, Германии – 90, в России – 81 кг, молока и молочных продуктов – 270, 425 и 263 кг соответственно [20].

Несмотря на то что масштабы голода в мире сокращаются (в 1990 г. число голодающих составляло 1014 млн чел., в 2014 г. – 805 млн чел.), в настоящее время более 2 млрд чел. страдают от недостатка питательных микроэлементов и «скрытого голода», а более полумиллиарда – уже испытывают проблемы со здоровьем вследствие ожирения.

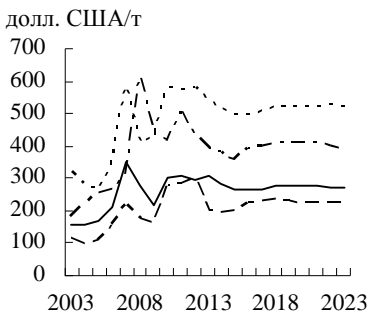
Проблема физической доступности продуктов питания осложняется невозможностью удовлетворить возрастающую потребность в них по ценам, адекватным доходам относительно бедных слоев общества. Ситуация усугубляется агфляцией, то есть более быстрым удорожением продовольствия относительно сырьевых товаров, что ускоряет инфляцию.

3. Факторы конъюнктуры мирового рынка.

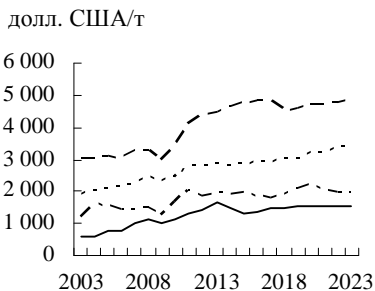
Нестабильность цен на продовольствие и сырье сохранится в долгосрочном периоде вследствие увеличения объемов мирового потребления и международной торговли. Цены на мясо продолжают рост. В наибольшей степени увеличится цена на говядину: до 4776 долл. США/т в 2015 г. и 4818 долл. США/т в 2016 г. Значительные скачки цен в 2013–2014 гг. наблюдались на молоко сухое цельное – 45 %, масло животное – 21, сыры – 14,5 %. В 2015 г. цены на пшеницу прогнозировались на уровне около 270 долл. США/т. Повышение цен на биодизель и биоэтанол будет способствовать увеличению непродовольственного использования ресурсов, что еще больше осложнит решение проблемы доступности продуктов питания (рис. 6).

Мировая торговля агропродовольственными товарами развивается быстрыми темпами, о чем свидетельствует прогноз экспертов Европейской комиссии. Темп роста мировой торговли сухим обезжиренным молоком в 2023 г. по сравнению с 2011–2013 гг. составит 32,8 %, мясом птицы – 31,0, маслом растительным – 27,5, сырами – 27,4, сухим цельным молоком – 24,9, свининой – 18,2 %.

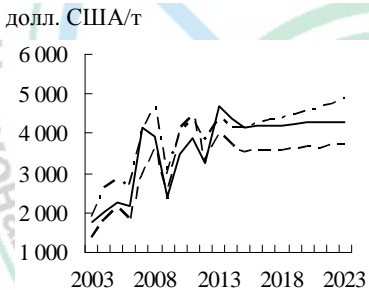
Нарастание проблем в мировой продовольственной системе и отсутствие перспектив приближения распределения ресурсов и потребностей к оптимальному оказывают неблагоприятное влияние на страны как с высоким, так и с недостаточным уровнем самообеспеченности. В этой связи наиболее правильно ориентироваться на достижение продовольственной независимости государств как максимальной автономности и экономической состоятельности национальной продовольственной системы, ее адаптивности к конъюнктуре мирового рынка при условии рационального использования производственного потенциала и проведения активной внешнеэкономической деятельности.



— Пшеница
 - - - Кукуруза
 - · - Рис
 · · · Маслосемена



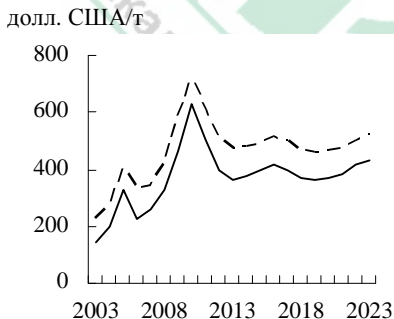
— Мясо птицы
 - - - Говядина
 - · - Свинина
 · · · Рыба



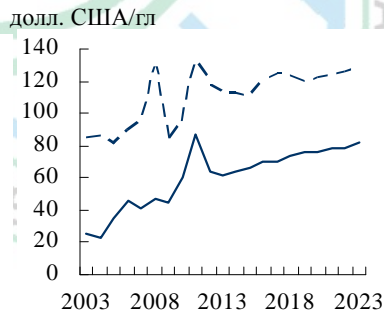
— Молоко сухое цельное
 - - - Масло животное
 - · - Сыр



— Масло растительное



— Сахар-сырец
 - - - Белый сахар



— Этанол
 - - - Биодизель

Рис. 6. Прогноз уровня мировых цен на сельскохозяйственное сырье и продовольствие

По критерию наличия недоедающего населения ФАО относит Беларусь к категории стран с «очень низким удельным весом недоедающего населения в общей численности – менее 5 %» [24].

Адекватность средней энергетической ценности пищевого рациона (АДЕС) по Республике Беларусь (энергетический эквивалент доступного для населения продовольствия, деленный на численность населения в стране) экспертами ФАО оценивается на уровне 133 %, в среднем по группе развитых стран и Российской Федерации – по 136 %. В 2004 г. этот показатель оценивался на уровне 116, 134 и 126 % соответственно [24].

Аналитическим подразделением британского журнала Economist составлен **рейтинг стран мира** по результатам оценки глобального индекса продовольственной безопасности (учитывает уровень доступности и потребления, наличие продуктов питания, качество и безопасность) (табл. 11).

В 2015 г. лидером по уровню продовольственной безопасности стали Соединенные Штаты Америки (89 баллов). Преимущества этой страны, по мнению составителей рейтинга, заключаются в экономической устойчивости, высоком уровне доходов населения в сочетании с относительно низкой долей расходов домашних хозяйств на питание, развитой сельскохозяйственной и логистической инфраструктуре, высокой диверсификации питания и всеобъемлющем доступе к безопасным и питательным продуктам.

Республика Беларусь поднялась в рейтинге по сравнению с предыдущим годом с 47-го на 44-е место (63,5 балла) и получила в категориях «экономическая обеспеченность потребления» 63,5 балла, «физическая доступность

Таблица 11. Рейтинг стран по уровню продовольственной безопасности, по данным британского журнала The Economist (<http://www.economist.com>), май 2015 г., количество баллов из 100

| Страна, место в рейтинге | Экономическая обеспеченность потребления | Физическая доступность продовольствия | Качество и безопасность | Интегральный индекс |
|--|--|---------------------------------------|-------------------------|---------------------|
| 1. США | 92,1 | 87,0 | 86,4 | 89,0 |
| 2. Сингапур | 100 | 78,9 | 84,6 | 88,2 |
| 3. Ирландия | 85,4 | 87,8 | 83,1 | 86,0 |
| ... | | | | |
| 43. Россия (опустилась с 40 места в рейтинге 2014 г.) | 71,7 | 52,6 | 74,9 | 63,8 |
| 44. Беларусь (поднялась с 47 места в рейтинге 2014 г.) | 63,5 | 60,9 | 70,5 | 63,5 |
| 56. Казахстан (поднялся с 57 места в рейтинге 2014 г.) | 63,6 | 48,1 | 63,4 | 56,8 |
| ... | | | | |

продовольствия» – 60,9 балла, в категории «уровень качества и безопасности продуктов питания» – 70,5 балла.

Международные эксперты отмечают высокий уровень диверсификации рациона питания населения в Беларуси. По данному индикатору получено 75 баллов из 100 возможных.

Российская Федерация находится на 43 месте (минус 3 позиции к 2014 г.), второй наш партнер по ЕАЭС – Республика Казахстан – на 56 месте (плюс 1 место в рейтинге к 2014 г.).

По наличию возможностей сельского хозяйства и окружающей среды для производства безопасных продуктов питания нашей стране было выставлено почти 100 баллов. Россия получила оценку экспертов 95,3 балла, Казахстан – 79,0 балла [29].

2.2. Продовольственная безопасность Республики Беларусь: национальный аспект

Мониторинг продовольственной безопасности Республики Беларусь, который ежегодно выполняется посредством указанных в параграфе 1.3 индикаторов, позволяет достаточно объективно оценивать угрозы по направлениям проявления.

Устойчивый рост собственного производства основных видов продовольствия и сельскохозяйственного сырья позволяет обеспечить рацион питания в энергетической оценке из расчета 3400 ккал/чел. в сутки.

Объемы производства сельскохозяйственной продукции на душу населения соответствуют уровню развитых стран и по многим позициям превышают показатели, достигнутые в государствах-участниках ЕАЭС. Объем производства зерна на душу населения в 2014 г. составил 1009 кг, овощей – 183, картофеля – 663, мяса – 113, молока – 708 кг, яиц – 417 шт. Стабильно высокие показатели производства не являются перепроизводством, а в условиях международной торговли формируют экспортный потенциал страны (табл. 12, 13).

Мониторинг национальной продовольственной безопасности за 1995–2014 гг. позволил установить, что в республике сформированы следующие факторы устойчивости:

- согласно рассчитанному интегральному индексу продовольственной безопасности (в 2010 г. составил 1,01; 2013 г. – 1,05; 2014 г. – 1,07), можно утверждать, что начиная с 2010 г. внутренний спрос на продукты питания полностью удовлетворен и продовольственная безопасность Республики Беларусь обеспечивается в полной мере (табл. 14);

- калорийность рациона питания населения, равная 3300–3400 ккал/сутки, достаточна и практически исключает голод или недоедание. Внутренний потребительский рынок имеет резервы увеличения емкости по высококачественным видам продовольствия;

Таблица 12. Производство сельскохозяйственной продукции и потребность по уровням безопасности, тыс. т

| Продукция | Год | | | | | | | | | | Потребность в продукции по уровням безопасности | | |
|---|-------------|-------------|-------------|-------------|-------------|-------------|-------------|-------------|------------|-----------------|---|--|--|
| | 1995 | 2000 | 2005 | 2010 | 2012 | 2013 | 2014 | критический | | оптимистический | | | |
| | | | | | | | | I вариант | II вариант | I вариант | II вариант | | |
| Зерно | 5502 | 4856 | 6421 | 6988 | 9226 | 7600 | 9564 | 5500 | 6000 | 8000 | 9000 | | |
| Картофель | 9504 | 8718 | 8185 | 7831 | 6911 | 5911 | 6280 | 6000 | 6500 | 9000 | 10000 | | |
| Овощи | 1031 | 1379 | 2007 | 2335 | 1581 | 1628 | 1734 | 800 | 1000 | 1500 | 1700 | | |
| Рапс | 26 | 72 | 150 | 375 | 704 | 676 | 730 | 130 | 130 | 150 | 150 | | |
| Сахарная свекла | 1167 | 1474 | 3065 | 3773 | 4772 | 4343 | 4803 | 1300 | 1500 | 2000 | 2200 | | |
| Скот и птица (ж. в.) | 995 | 854 | 1024 | 1400 | 1557 | 1669 | 1548 | 900 | 1000 | 1300 | 1500 | | |
| Молоко | 5070 | 4490 | 5676 | 6624 | 6766 | 6633 | 6705 | 4200 | 4500 | 7000 | 7500 | | |
| Яйца, млн шт. | 3373 | 3288 | 3103 | 3536 | 3778 | 3850 | 3953 | 1900 | 2000 | 2600 | 2900 | | |
| Интегральный индекс производства | 0,90 | 0,94 | 1,25 | 1,30 | 1,35 | 1,29 | 1,37 | — | — | — | — | | |

Примечания. I. Таблицы 12–16 составлены по данным Национального статистического комитета Республики Беларусь. 2. Критический и оптимистический уровни потребности определены в соответствии с Концепцией национальной продовольственной безопасности Республики Беларусь.

Таблица 13. Производство сельскохозяйственной продукции на душу населения, кг/год

| Продукция | Год | | | | | | | | | | |
|-----------------|------|------|------|------|------|------|------|------|------|------|------|
| | 1995 | 2000 | 2005 | 2010 | 2012 | 2013 | 2014 | 2010 | 2012 | 2013 | 2014 |
| Зерно | 540 | 487 | 664 | 736 | 975 | 803 | 1009 | 736 | 975 | 803 | 1009 |
| Картофель | 932 | 874 | 847 | 825 | 730 | 625 | 663 | 825 | 730 | 625 | 663 |
| Овощи | 101 | 138 | 208 | 246 | 167 | 172 | 183 | 246 | 167 | 172 | 183 |
| Рапс | 3 | 7 | 15 | 39 | 75 | 71 | 77 | 39 | 75 | 71 | 77 |
| Сахарная свекла | 115 | 148 | 314 | 398 | 504 | 459 | 508 | 398 | 504 | 459 | 508 |
| Мясо (уб. вес) | 64 | 60 | 72 | 102 | 115 | 124 | 113 | 102 | 115 | 124 | 113 |
| Молоко | 497 | 450 | 587 | 698 | 715 | 701 | 708 | 698 | 715 | 701 | 708 |
| Яйца, млн шт. | 331 | 329 | 321 | 373 | 399 | 407 | 417 | 373 | 399 | 407 | 417 |

Таблица 14. Интегральная оценка продовольственной безопасности Республики Беларусь

| Интегральный индекс | Год | | | | | |
|---|-------------|-------------|-------------|-------------|-------------|-------------|
| | 2005 | 2010 | 2011 | 2012 | 2013 | 2014 |
| Производство | 1,25 | 1,30 | 1,32 | 1,35 | 1,29 | 1,37 |
| Энергетическая ценность | 0,89 | 0,91 | 0,91 | 0,91 | 0,94 | 0,94 |
| Потребление продуктов | 0,93 | 0,99 | 1,02 | 1,01 | 1,02 | 1,04 |
| Пищевая ценность: белки, жиры, углеводы | 0,86 | 0,90 | 0,96 | 0,95 | 0,96 | 0,96 |
| Продовольственная безопасность | 0,97 | 1,01 | 1,04 | 1,04 | 1,05 | 1,07 |

– в оценке по физической доступности достигнуты медицинские нормативы потребления практически по всем жизнеобеспечивающим видам продовольствия. В 2014 г. уровень потребления мяса и мясопродуктов на человека в год составил 88,0 кг, молока и молокопродуктов – 253,0, рыбы и рыбопродуктов – 15,6, овощей – 145,0, плодов и ягод – 76,0 кг, яиц – 298 шт. Рацион остается необеспеченным по качественным параметрам ввиду избытка в нем высококалорийных продуктов (потребление сахара в 2014 г. превысило норму на 9,3 кг/год, растительного масла – на 4,9 кг/год при недопотреблении молока, хлеба и хлебопродуктов, ягод и фруктов) (табл. 15, рис. 7);

– устойчивый рост производства сельскохозяйственного сырья в долгосрочном периоде (в 2011 г. и в 2012 г. – по 106,6 %, 2014 г. – 103,1 %), который является результатом эффективной государственной аграрной политики;

– сальдо внешней торговли сельскохозяйственной продукцией и продовольствием в последние годы является положительным (в 2013 г. – 1,6 млрд долл. США, 2014 г. – 775,4 млн долл. США). В 2014 г. доля молокопродуктов в общем объеме экспорта сельскохозяйственного сырья и продовольствия составила 40,7 %, мяса и мясных субпродуктов – 15,3, готовых продуктов из мяса и рыбы – 7,5, сахара и кондитерских изделий из сахара – 4,9 % (табл. 16, рис. 8).

Констатируя положительную динамику, следует отметить, что результаты анализа основных критериев состояния национальной продовольственной безопасности указывают и на наличие определенного потенциала угроз.

Физическая доступность:

– устойчивость производства зерна в республике составила 54,7 % при значительной дифференциации показателя в разрезе регионов: в Гродненской области – 72,6 %, Брестской – 65,0, Гомельской – 62,5, Могилевской – 57,2, Минской – 54,6, Витебской – 51,4 %. Потенциал угрозы дефицита ресурсов по отношению к критической потребности достаточно высок для Минской области – 58 %, Гомельской – 42,2, Витебской – 41,9, Могилевской – 27,5 % (табл. 17);

– уровень рентабельности сельскохозяйственного производства недостаточен для расширенного воспроизводства продовольствия. В 2014 г. данный

Таблица 15. Потребление продукции на душу населения, кг/год

| Продукция | Норматив потребления | Год | | | | | | | | | |
|---|----------------------|------|------|------|------|------|------|---------------|--|--|--|
| | | 1995 | 2000 | 2005 | 2010 | 2012 | 2013 | 2014 | | | |
| Мясо и мясопродукты в пересчете на мясо | 80 | 58 | 59 | 61 | 84 | 88 | 91 | 88 | | | |
| Молоко и молочные продукты в пересчете на молоко | 393 | 367 | 295 | 259 | 247 | 281 | 259 | 253 | | | |
| Яйца, шт. | 294 | 297 | 224 | 256 | 292 | 303 | 292 | 298 | | | |
| Рыба и рыбопродукты | 18,2 | 7,3 | 9,5 | 18,4 | 16 | 13 | 14,9 | 15,6 | | | |
| Сахар | 33,0 | 32,0 | 34,9 | 38,7 | 41,4 | 42 | 42 | 42,3 | | | |
| Растительное масло | 13,2 | 6,5 | 8,7 | 14,5 | 17 | 17,4 | 17,7 | 18,1 | | | |
| Овощи | 124 | 83 | 93 | 127 | 149 | 145 | 146 | 145 | | | |
| Фрукты и ягоды | 78 | 38 | 25 | 47 | 65 | 64 | 69 | 76 | | | |
| Картофель | 170 | 182 | 174 | 181 | 183 | 186 | 179 | 177 | | | |
| Хлебные продукты (хлеб и макаронные изделия в пересчете на муку, крупа, мука) | 105 | 121 | 110 | 95 | 87 | 90 | 85 | 85 | | | |
| Энергетическая ценность рациона питания, ккал | 3500 | 3100 | 2900 | 3100 | 3213 | 3380 | 3290 | 3340 (оценка) | | | |

Примечание. Норматив потребления основных продуктов питания на душу населения в год определен Концепцией национальной продовольственной безопасности Республики Беларусь, соответствует требованиям к адекватному, сбалансированному питанию, здоровому образу жизни всех групп населения и отражает средневзвешенный объем потребностей, не ограниченных доходами и ресурсными возможностями общества.

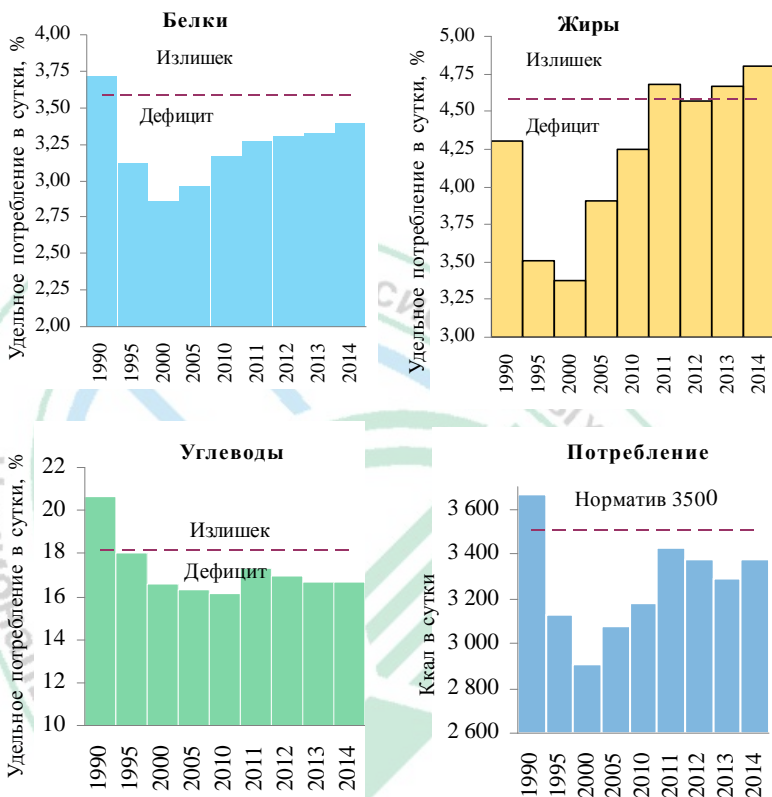


Рис. 7. Диаграмма пищевой и энергетической ценности среднесуточного удельного потребления

Примечание. Рисунки 7, 8 составлены на основе данных Национального статистического комитета Республики Беларусь.

показатель составил 6,2 %, в то время как для инновационного развития он должен превышать 40 % (табл. 18);

– в сельскохозяйственных организациях наблюдается дефицит собственных ресурсов не только для инновационного воспроизводства, но и для удовлетворения текущих производственных потребностей. Рост кредиторской задолженности сельскохозяйственных организаций сохраняется в условиях, когда 65 % их числа формируют 30 % выручки и 20 % прибыли от реализации продукции (табл. 19, 20);

– присутствует необоснованный импорт агропродовольственных товаров, острой потребности в которых не имеется (плоды, овощи и продукты их

Таблица 16. Динамика внешнеторгового сальдо сельскохозяйственного сырья и продовольствия Республики Беларусь, млн. долл. США

| Продукция | Год | | | | |
|--|--------------|---------------|---------------|--------------|--|
| | 2010 | 2012 | 2013 | 2014 | |
| Мясо и пищевые мясные субпродукты | 474,4 | 585,2 | 682,0 | 611,9 | |
| Молокопродукты | 1481,8 | 1802,5 | 2217,6 | 2143,8 | |
| Яйца | 28,6 | 36,5 | 61,2 | 59,9 | |
| Картофель | 14,0 | 4,6 | 16,1 | 51,8 | |
| Овощи | -2,9 | 15,8 | 0,9 | -106,4 | |
| Фрукты | -190,7 | -207,5 | -296,3 | -660,6 | |
| Хлебные злаки | -58,6 | -142,7 | -97,3 | -89,2 | |
| Продукты мукомольной промышленности | 10,0 | 33,2 | 37,2 | 15,8 | |
| Жиры и масла | -114,9 | -74,6 | -38,8 | -28,1 | |
| Готовая продукция из мяса и рыбы | 192,6 | 524,0 | 503,1 | 372,9 | |
| Сахар и кондитерские изделия из него | 105,4 | 96,8 | 170,5 | 98,6 | |
| Готовые продукты из зерна | -92,6 | -48,3 | -111,2 | -124,1 | |
| Продукты переработки овощей и плодов | -101,9 | -89,8 | -112,1 | -131,6 | |
| Разные пищевые продукты (экстракты, эссенции, дрожжи, супы, мороженое и др.) | -208,4 | -177,5 | -240,8 | -272,9 | |
| Алкогольные и безалкогольные напитки | -142,8 | -108,7 | -151,0 | -110,6 | |
| Остатки и отходы пищевой промышленности (отрубы, жмыхи, продукты на корм животным) | -376,6 | -526,4 | -510,4 | -489,3 | |
| Табак и его промышленные заменители | -124,2 | 75,4 | 128,9 | 77,2 | |
| Казеин | 55,6 | 56,6 | 33,7 | 26,5 | |
| Желатин | 3,0 | 3,7 | 5,0 | 5,1 | |
| Львоволокно | 11,5 | 15,0 | 18,5 | 25,2 | |
| Внешнеторговое сальдо – всего | 438,5 | 1300,0 | 1615,8 | 775,4 | |

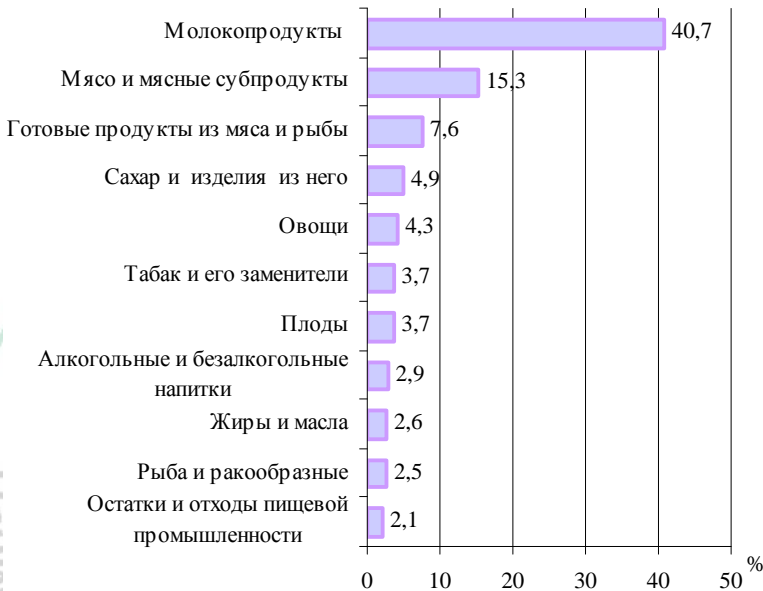


Рис. 8. Структура экспорта основных видов сельскохозяйственного сырья и продовольствия Республики Беларусь в 2014 г., %

переработки, алкогольные и безалкогольные напитки). На закупки такой продукции расходуется около 30 % от общей стоимости импорта (в 2014 г. отрицательная величина внешнеторгового баланса по овощам, плодам и продуктам их переработки составила 900 млн долл. США против 410 млн долл. США в 2013 г.) (табл. 21);

– уровень импорта некоторых видов продовольственных товаров (рыба, масло растительное, крупы) в розничной торговле увеличивается, постепенно приближаясь к верхней границе допустимого уровня (25 %). Сложившаяся ситуация требует мер по оптимизации импорта и стимулированию продаж товаров с пометкой «Сделано в Беларуси»;

– фактором, сдерживающим рост эффективности экспорта, является низкая добавленная стоимость аграрной продукции: на внешнем рынке реализуется 63–70 % в виде сельскохозяйственного сырья или частично переработанной. Рост стоимости экспорта происходит за счет наращивания объемных параметров и в меньшей мере – ценовых, в то время как в мировом масштабе тенденция обратная (за 2000–2014 гг. увеличение общей стоимости экспорта продукции за счет объемов произошло в 4 раза, цен – в 2,7 раза).

Экономическая доступность:

– расходы на продукты питания в общей структуре расходов домашних хозяйств возросли с 39,9 % в 2013 г. до 41,6 % в 2014 г. Покупательная способность среднестатистических располагаемых денежных доходов населения значительно

Таблица 17. Показатели устойчивости производства основных видов сельскохозяйственного сырья в 1995–2014 гг., %

| Продукция | Область | | | | | | Республика Беларусь |
|--------------|--|-----------|------------|-------------|---------|-------------|---------------------|
| | Брестская | Витебская | Гомельская | Гродненская | Минская | Могилевская | |
| | Устойчивость собственного производства | | | | | | |
| Зерно | 65,0 | 51,4 | 62,5 | 72,6 | 54,6 | 57,2 | 54,7 |
| Картофель | 74,0 | 68,3 | 66,2 | 78,1 | 73,8 | 82,8 | 73,9 |
| Овощи | 37,5 | 50,4 | 53,2 | 48,8 | 70,3 | 58,5 | 46,1 |
| Мясо (ж. в.) | 78,1 | 83,2 | 72,9 | 82,3 | 78,3 | 72,9 | 73,3 |
| Молоко | 71,5 | 74,1 | 86,0 | 89,2 | 86,0 | 89,7 | 79,8 |
| | Потенциальная угроза дефицита продовольствия | | | | | | |
| Зерно | 18,5 | 41,9 | 42,2 | -20,0 | 58,0 | 27,5 | 33,7 |
| Картофель | -33,6 | 21,2 | 7,3 | -62,9 | 10,8 | -12,3 | -15,7 |
| Овощи | 3,6 | 9,0 | -0,8 | 23,0 | 18,1 | 3,0 | 6,4 |
| Мясо (ж. в.) | -23,9 | -18,7 | 20,7 | -65,0 | 30,7 | 20,8 | 7,4 |
| Молоко | -25,4 | 9,5 | 9,5 | -51,8 | 24,2 | -1,4 | -6,9 |

Примечание. Таблица составлена и рассчитана авторами по данным Министерства сельского хозяйства и продовольствия Республики Беларусь.

Таблица 18. Потенциал угроз продовольственной безопасности и независимости Республики Беларусь

| Индикатор | Пороговое значение | Фактическое значение | | | | | Устойчивость индикатора в 2014 г., % | |
|---|--------------------|----------------------|---------|---------|---------|---------|--------------------------------------|---------|
| | | 2000 г. | 2005 г. | 2010 г. | 2012 г. | 2013 г. | | 2014 г. |
| <i>Уровень и качество района питания населения</i> | | | | | | | | |
| Энергетическая ценность района домашних хозяйств, ккал: | Не менее 3000 | | | | | | | |
| | | 2774 | 2713 | 2429 | 2564 | 2567 | 2650 | 88,0 |
| в сельской местности | | 3097 | 3094 | 2705 | 2771 | 2815 | 2871 | 95,7 |
| малообеспеченные | | 2217 | 2035 | 1775 | 1806 | 1803 | 1899 | 63,3 |

| Индикатор | Пороговое значение | Фактическое значение | | | | | Устойчивость индикатора в 2014 г., % | |
|--|----------------------|----------------------|---------|---------|---------|---------|--------------------------------------|----------------------|
| | | 2000 г. | 2005 г. | 2010 г. | 2012 г. | 2013 г. | | 2014 г. |
| <i>Экономическая доступность продовольствия</i> | | | | | | | | |
| Темпы роста реальных денежных доходов населения, % | Не менее 101,0 | 113,8 | 118,1 | 115,1 | 121,5 | 116,3 | 100,1 | -0,9 п. п. |
| Доля затрат домашних хозяйств на продовольствие (включая питание вне дома), %: | | | | | | | | |
| всего | Не более 35,0 | 58,0 | 42,4 | 39,0 | 43,0 | 39,9 | 41,6 | -6,6 п. п. |
| в сельской местности | Не более 60,0 | 58,4 | 45,0 | 39,4 | 42,8 | 40,0 | 41,4 | 18,6 п.п. |
| малообеспеченные | | 63,5 | 51,0 | 47,9 | 52,2 | 49,7 | 50,2 | 9,8 п. п. |
| Доля населения с доходами ниже прожиточного минимума, % | Не более 8,0 | 41,9 | 12,7 | 5,2 | 4,6 | 4,0 | 3,4 | 4,6 п. п. |
| <i>Физическая доступность продовольствия</i> | | | | | | | | |
| Темпы роста с.-х. производства, % | Не менее 105,0-107,0 | 109,3 | 101,7 | 102,5 | 106,6 | 95,8 | 103,1 | -3,9 п. п. |
| Рентабельность с.-х. деятельности, % | Не менее 40,0 | 3,0 | - | -0,5 | 14,7 | 7,9 | 6,2 | -33,8 п. п. |
| Удельный вес инвестиций в сельское хозяйство в общем объеме, % | Не менее 10,0 | 6,8 | 13,3 | 17,8 | 16,1 | 14,0 | - | 4,0 п. п. |
| <i>Эффективность функционирования рынка</i> | | | | | | | | |
| Сальдо внешней торговли с.-х. сырьем и продовольствием, млн долл. США | - | -614,6 | -388,9 | 626,2 | 1393,0 | 1600,0 | 775,4 | Положительное сальдо |
| Удельный вес импорта в объеме внутреннего потребления, % | Не более 25,0 | 18,5 | 15,5 | 14,0 | 13,6 | 14,5 | 15,0 | Допустимый уровень |

Примечание. Таблица составлена по данным Национального статистического комитета Республики Беларусь.

Таблица 19. Показатели мониторинга эффективности сельскохозяйственных организаций системы Минсельхозпрода

| Регион | Количество сельскохозяйственных организаций – всего | Выручка от реализации товаров (продукции, работ, услуг) за январь – декабрь 2014 г., млрд руб. | | Прибыль от реализации товаров (продукции, работ и услуг) за январь – декабрь 2014 г., млрд руб. | Прибыль по конечному финансовому результату за январь – декабрь 2014 г., млрд руб. | Уровень рентабельности реализованных товаров (продукции, работ, услуг), % | Рентабельность продаж, % | Уровень рентабельности по конечному финансовому результату, % | Товарность молока, % | | Средства, полученные из бюджетных источников, в связи с государственными регулирующими ценами и тарифами за январь – декабрь 2014 г., млрд руб. |
|---------------------|---|--|-------|---|--|---|--------------------------|---|--------------------------|--------------------------|---|
| | | темпа роста к соответствующему периоду 2013 г., % | всего | | | | | | январь – декабрь 2014 г. | январь – декабрь 2015 г. | |
| Брестская обл. | 211 | 13071 | 122,8 | 965 | 1 227 | 9,1 | 7,4 | 11,6 | 89,5 | 89,9 | 700 |
| Витебская обл. | 234 | 8397 | 113,4 | -10 | 110 | -0,1 | -0,1 | 1,5 | 89 | 90,2 | 918 |
| Гомельская обл. | 189 | 9835 | 131,1 | 666 | 814 | 8,2 | 6,8 | 10,0 | 88,3 | 89,5 | 1 245 |
| Гродненская обл. | 148 | 11 218 | 121,5 | 1 107 | 945 | 12,3 | 9,9 | 10,5 | 89,3 | 90,0 | 560 |
| г. Минск | 3 | 92 | 122,4 | 10 | 6 | 13,5 | 10,4 | 9,1 | - | - | 0 |
| Минская обл. | 258 | 15 999 | 122,6 | 834 | 815 | 6,2 | 5,2 | 6,0 | 89,2 | 90,6 | 1 059 |
| Могилевская обл. | 165 | 6 588 | 121,9 | 233 | 369 | 4,1 | 3,5 | 6,5 | 88,8 | 89,5 | 702 |
| Республика Беларусь | 1 208 | 65 201 | 122,3 | 3 804 | 4 285 | 7,0 | 5,8 | 7,8 | 89,1 | 90 | 5 183 |

Примечание. Таблицы 19, 20 составлены по данным Министерства сельского хозяйства и продовольствия Республики Беларусь.

Таблица 20. Финансовые обязательства сельскохозяйственных организаций системы Минсельхозпрода на 01.01.2015 г., млрд руб.

| Регион | Всего | Темп роста к 01.01.2014 г., % | Просроченные | Из них задолженность по кредитам и займам | | |
|---------------------|--------|-------------------------------|--------------|---|---------------------|--|
| | | | | всего | из нее просроченная | <i>Справочно: просроченные по состоянию на 01.01.2014 г.</i> |
| Брестская обл. | 10 210 | 110,0 | 1 101 | 5 288 | 284 | 89 |
| Витебская обл. | 12 688 | 110,1 | 2 737 | 4 271 | 618 | 522 |
| Гомельская обл. | 11 895 | 123,1 | 1 171 | 6 655 | 138 | 82 |
| Гродненская обл. | 11 054 | 112,3 | 1 100 | 5 573 | 161 | 118 |
| г. Минск | 7 | 64,2 | 1 | 2 | 0 | 0 |
| Минская обл. | 16 791 | 114,3 | 2 789 | 8 005 | 165 | 77 |
| Могилевская обл. | 11 250 | 113,2 | 1 396 | 5 408 | 415 | 222 |
| Республика Беларусь | 73 896 | 113,8 | 10 295 | 35 202 | 1 781 | 1 110 |

Таблица 21. Динамика объемов импорта Республики Беларусь основных видов сельскохозяйственного сырья и продовольствия, тыс. т

| Продукция | Год | | | | |
|---|-------|-------|--------|-------|--------|
| | 2005 | 2010 | 2012 | 2013 | 2014 |
| Мясо и пищевые мясные субпродукты | 82,8 | 93,3 | 158,7 | 108,2 | 77,9 |
| Рыба и ракообразные | 178,7 | 128,7 | 126,6 | 148,2 | 158,9 |
| Овощи (кроме картофеля) | 74,2 | 84,8 | 111,6 | 188,5 | 360,7 |
| Плоды | 228,2 | 261,8 | 401,1 | 551,4 | 1010,4 |
| Кофе, чай | 7,9 | 9,7 | 10,7 | 11,9 | 12,0 |
| Хлебные злаки | 554,9 | 110,9 | 416,1 | 185,4 | 184,8 |
| Масличные семена и плоды | 84,3 | 35,8 | 54,6 | 33,0 | 39,1 |
| Жиры и масла растительного и животного происхождения | 155,8 | 141,1 | 143,3 | 146,5 | 164,4 |
| Готовая продукция из мяса и рыбы | 23,0 | 8,8 | 11,3 | 14,7 | 17,1 |
| Сахар и кондитерские изделия из него | 467,1 | 431,0 | 314,1 | 261,3 | 263,3 |
| Какао и продукты из него | 21,1 | 29,4 | 34,1 | 41,6 | 40,5 |
| Готовые продукты из зерна | 126,4 | 88,2 | 65,3 | 81,5 | 95,3 |
| Продукты переработки овощей и плодов | 68,6 | 77,7 | 78,4 | 98,8 | 116,4 |
| Разные пищевые продукты (экстракты, эссенции, дрожжи, супы, мороженое, соусы и др.) | 35,5 | 42,8 | 56,6 | 76,0 | 88,4 |
| Алкогольные и безалкогольные напитки | 246,8 | 273,2 | 258,1 | 326,2 | 320,8 |
| Остатки и отходы пищевой промышленности (отруби, жмыхи, продукты на корм скоту) | 541,1 | 847,8 | 1173,7 | 993,0 | 1099,7 |
| Табак и его промышленные заменители | 16,3 | 19,0 | 24,8 | 22,8 | 20,9 |
| Кожевенное сырье и кожа | 23,1 | 5,4 | 5,4 | 5,6 | 3,8 |

Примечание. Таблицы 21–28 составлены по данным Национального статистического комитета Республики Беларусь.

Таблица 22. Потребительские расходы домашних хозяйств
Республики Беларусь, %

| Вид расходов | Год | | | | | | |
|--|------|------|------|------|------|------|------|
| | 2000 | 2005 | 2010 | 2011 | 2012 | 2013 | 2014 |
| Потребительские расходы – всего | 100 | 100 | 100 | 100 | 100 | 100 | 100 |
| В том числе: на покупку продуктов питания – всего | 58,0 | 42,4 | 36,8 | 38,9 | 43,0 | 39,9 | 41,6 |
| Из них: хлеб и хлебобулочные изделия | 13,5 | 7,7 | 5,8 | 5,8 | 5,9 | 5,7 | 5,8 |
| молоко и молочные продукты | 8,4 | 6,3 | 6,4 | 6,5 | 7,4 | 7,2 | 7,3 |
| мясо и мясные продукты | 17,6 | 13,9 | 11,6 | 12,6 | 13,6 | 11,7 | 12,4 |
| рыба и рыбопродукты | 3,3 | 3,0 | 1,9 | 1,9 | 2,1 | 2,0 | 2,2 |
| картофель | 0,5 | 0,3 | 0,5 | 0,4 | 0,2 | 0,3 | 0,3 |
| овощи и бахчевые | 2,1 | 2,0 | 1,9 | 1,9 | 1,8 | 1,9 | 1,5 |
| фрукты и ягоды | 2,4 | 2,4 | 2,4 | 2,5 | 2,6 | 2,6 | 2,5 |
| питание вне дома | 1,6 | 2,2 | 2,2 | 2,4 | 2,2 | 2,2 | 2,3 |
| покупку алкогольных напитков | 3,5 | 2,5 | 2,2 | 2,2 | 2,6 | 2,6 | 1,9 |
| табачные изделия | 1,8 | 1,5 | 1,2 | 1,2 | 1,2 | 1,3 | 1,2 |
| одежду, обувь, ткани | 11,7 | 9,3 | 10,6 | 10,8 | 11,6 | 11,0 | 10,1 |
| мебель, предметы бытового назначения | 3,5 | 5,0 | 7,0 | 7,8 | 7,8 | 8,0 | 5,7 |
| здравоохранение | 2,2 | 2,7 | 3,0 | 3,1 | 3,4 | 3,8 | 3,6 |
| жилищно-коммунальные услуги | 3,0 | 9,1 | 7,0 | 5,5 | 4,1 | 4,4 | 5,6 |
| транспорт и связь | 6,9 | 11,7 | 14,8 | 13,6 | 11,6 | 13,6 | 15,1 |
| образование, культуру, отдых и спорт | 2,8 | 6,2 | 6,9 | 6,5 | 7,0 | 7,2 | 6,0 |
| прочие | 5,0 | 7,4 | 8,3 | 8,0 | 7,7 | 8,2 | 6,7 |

снизилась вследствие роста потребительских цен на 18,1 %, в том числе на продовольственные товары – 18,6, непродовольственные – 8,0, услуги – на 35,2 % (табл. 22);

– оценка экономической доступности продовольствия показала, что в 2014 г. доход на душу населения на уровне 2200–2300 тыс. руб. в месяц при условии использования 50 % средств на потребление продуктов питания обеспечивал рацион с калорийностью 2800 ккал/чел. в сутки, что выше критического уровня продовольственной безопасности (2100 ккал). Фактически достигнутый рацион питания стоил 1500 тыс. руб. (40,8 % от среднедушевого дохода). Питание по рациональным нормам могли позволить себе менее 20 % населения с уровнем дохода от 4500 тыс. руб. и выше (табл. 23);

– значительным в 2014 г. оказался уровень материальных деприваций домашних хозяйств, вызванных недостатком денежных средств, ограничением

Таблица 23. Расчет стоимости основных продуктов питания в зависимости от уровня потребления в Республике Беларусь на 01.01.2015 г.

| Продукция | Цены на 01.01.2015 г., руб/кг | | 2300 ккал/сутки | | 2800 ккал/сутки | | 3500 ккал/сутки | | 3400 ккал/сутки (факт) | |
|---|-------------------------------|-----------------|-----------------|-----------------|-----------------|-----------------|-----------------|-----------------|------------------------|-----------------|
| | в месяц, кг | стоимость, руб. | в месяц, кг | стоимость, руб. | в месяц, кг | стоимость, руб. | в месяц, кг | стоимость, руб. | в месяц, кг | стоимость, руб. |
| Мясо и мясопродукты в пересчете на мясо | 2,0 | 170 000 | 4,0 | 340 000 | 6,0 | 510 000 | 7,3 | 620 500 | | |
| Молоко и молочные продукты в пересчете на молоко | 18,0 | 194 400 | 23,9 | 257 693 | 35,2 | 380 484 | 21,0 | 226 800 | | |
| Яйца, шт. | 20,0 | 14 400 | 30,0 | 21 600 | 30,0 | 21 600 | 35,0 | 25 200 | | |
| Рыба и рыбопродукты | 0,8 | 46 400 | 1,0 | 58 000 | 2,7 | 156 600 | 1,3 | 75 900 | | |
| Сахар | 2,0 | 19 800 | 2,1 | 20 790 | 2,4 | 23 760 | 3,0 | 29 700 | | |
| Растительное масло | 0,6 | 11 130 | 0,8 | 14 840 | 1,5 | 27 825 | 1,5 | 28 600 | | |
| Овощи и бахчевые | 9,0 | 135 000 | 9,0 | 135 000 | 10,0 | 150 000 | 12,4 | 186 250 | | |
| Фрукты и ягоды | 4,0 | 72 000 | 5,0 | 90 000 | 7,0 | 126 000 | 5,2 | 93 000 | | |
| Картофель | 10,3 | 65 660 | 10,0 | 64 000 | 14,0 | 89 600 | 14,0 | 89 600 | | |
| Хлебные продукты (хлеб и макаронные изделия в пересчете на муку, крупа, мука) | 12,0 | 87 000 | 11,0 | 79 750 | 12,0 | 87 000 | 7,0 | 50 750 | | |
| Расходы на питание – всего, тыс. руб. | – | 815,8 | – | 1 081,7 | – | 1 572,9 | – | 1 426,3 | | |
| Удельный вес расходов на питание, % | – | 70,0 | – | 50,0 | – | 35,0 | – | 40,8 | | |
| Среднемесячный доход на человека, тыс. руб. | – | 1 165,4 | – | 2 163,3 | – | 4 493,9 | – | 3 500,0 | | |
| Удельный вес населения с достаточным уровнем доходов, % | – | < 90 | – | < 70 | – | < 20 | – | < 50 | | |

в удовлетворении материальных потребностей, что привело к отклонению от привычного образа жизни. Ухудшение материального положения по сравнению с прошлым годом констатировали 5 % домашних хозяйств;

– сохраняется возможность проявления угроз и в части преодоления бедности. Удельный вес малообеспеченных домашних хозяйств в республике составляет 3,4 % (2014 г.), что не превышает критическое значение (8 %) и не вызывает опасений в республике в целом. Вместе с тем на одного работающего приходится четыре неработающих гражданина, в том числе 2,5 пенсионера. При сохранении тенденции роста общего уровня цен под угрозой недоедания могут оказаться граждане с очень низкими доходами – неработающие пенсионеры, инвалиды, многодетные семьи с низкими доходами.

Уровень питания в разрезе социальных групп:

– наличие определенного потенциала угроз безопасности в сфере продовольствия выявлено при проведении выборочного обследования домашних хозяйств. В частности, отмечаются недостаточность энергетической обеспеченности рациона питания и дефицит потребления жизнеобеспечивающих видов продовольствия во многих домашних хозяйствах. В 2014 г. энергетическая ценность рациона питания населения была меньше медицинской нормы на 12,0 % (табл. 24);

– сформировался сильно уязвимый к угрозам продовольственной безопасности слой населения – домашние хозяйства с детьми. Дефицит потребления в группе наблюдается по всем жизнеобеспечивающим продуктам питания, включая хлеб и хлебобулочные изделия – 34,9 %, молоко и молокопродукты – 42,6, мясо и мясопродукты – 19, рыбу – 7,7, масло растительное – 36,4, яйца – 42,9, картофель – 68,9, овощи и бахчевые – 48,7, фрукты – 15,4, сахар – 30,9 %. По домашним хозяйствам с детьми и одним взрослым потенциал угрозы еще больше (табл. 25–27);

– качественная структура рациона питания улучшается незначительно, и сдерживающим фактором является покупательная способность реальных денежных доходов населения, которая не позволяет увеличить потребление продуктов с высокой стоимостью (табл. 28). В том числе по отдельным видам продуктов питания выявлены следующие тенденции:

мясо и мясопродукты. Сократился удельный вес в структуре рациона продуктов с высокой стоимостью, в том числе говядины и телятины – на 0,10 п. п., баранины и козлятины – 0,001, языка говяжьего, свиного – на 2,29 п. п. Объем приобретенной свинины и поросятины на одно домашнее хозяйство в год увеличился на 1,7 кг, мясного фарша – 1,89, колбас вареных высшего сорта – 1,11, колбас сырокопченых – 0,95, мясных консервов – на 0,72 кг;

молоко и молокопродукты. Качественная структура потребления населением молочных продуктов улучшается, в рационе увеличилась доля творога на 1,47 п. п., брынзы, сулугуни – 0,56, йогуртов – на 0,84 п. п., прирост в килограммах составил 9,24; 2,64 и 4,35 соответственно. Потребление молока цельного

Таблица 24. Оценка уровня и качества рациона питания населения в домашних хозяйствах всех категорий в 2000–2014 гг., кг (по результатам выборочного обследования)

| Индикатор | Пороговое значение | Год | | | | | | | Отношение к пороговому значению (2014 г.), % |
|--|--------------------|-----------|---------|-----------|-----------|-----------|-----------|-----------|--|
| | | 2000 | 2005 | 2010 | 2011 | 2012 | 2013 | 2014 | |
| Хлеб и хлебопродукты | 105 | 117 | 102 | 80 | 82 | 85 | 83 | 86 | 81,9 |
| Молоко и молокопродукты | 393 | 316 | 289 | 285 | 292 | 290 | 286 | 287 | 73,0 |
| Мясо и мясопродукты | 80 | 50 | 62 | 66 | 69 | 71 | 73 | 76 | 95,0 |
| Рыба и рыбопродукты | 18,2 | 13 | 18 | 14 | 14 | 15 | 16 | 19 | 104,4 |
| Масло растительное | 13,2 | 10 | 11 | 9 | 9 | 9 | 9 | 11 | 83,3 |
| Яйца, шт. | 294 | 192 | 197 | 190 | 186 | 185 | 187 | 204 | 69,4 |
| Картофель | 170 | 102 | 83 | 59 | 63 | 66 | 60 | 62 | 36,5 |
| Овощи и бахчевые | 124 | 83 | 85 | 80 | 84 | 81 | 82 | 83 | 66,9 |
| Фрукты и ягоды | 78 | 36 | 47 | 59 | 52 | 58 | 65 | 74 | 94,9 |
| Сахар | 33 | 26 | 26 | 26 | 26 | 26 | 27 | 26 | 78,8 |
| Энергетическая ценность рациона, ккал | Не менее 3000 | 2774 | 2713 | 2429 | 2506 | 2564 | 2567 | 2650 | 88,0 |
| Удельный вес в рационе белков животного происхождения, % | Не менее 55,0 | 49,5 | 55,7 | 61,9 | 62,0 | 61,8 | 63,3 | 63,5 | 115,1 |
| Соотношение белков, жиров и углеводов | 1:1,2:4 | 1:1,3:4,5 | 1:1,4:4 | 1:1,4:3,7 | 1:1,4:3,7 | 1:1,4:3,5 | 1:1,4:3,4 | 1:1,4:3,5 | Соотношение не оптимально |

Таблица 25. Оценка уровня и качества рациона питания населения в домашних хозяйствах в городской и сельской местности в 2011–2014 гг., кг

| Индикатор | 2012 г. | | 2013 г. | | 2014 г. | | Отношение к равно- начальному уровню (2014 г.), % | |
|--|---|----------------------------------|---|----------------------------------|---|----------------------------------|---|----------------------------------|
| | Города и поселки городского типа | Сельские населенные пункты | Города и поселки городского типа | Сельские населенные пункты | Города и поселки городского типа | Сельские населенные пункты | Города и поселки городского типа | Сельские населенные пункты |
| | Хлеб и хлебобродяжки | 78 | 104 | 75 | 104 | 78 | 104 | 75 |
| Молоко и молокопродукты | 297 | 272 | 292 | 270 | 294 | 276 | 75 | 69 |
| Мясо и мясопродукты | 72 | 69 | 73 | 71 | 76 | 72 | 96 | 89 |
| Рыба и рыбопродукты | 15 | 14 | 16 | 16 | 18 | 17 | 106 | 99 |
| Масло растительное | 9 | 9 | 9 | 9 | 10 | 10 | 82 | 82 |
| Яйца, шт. | 186 | 183 | 187 | 187 | 198 | 199 | 69 | 65 |
| Картофель | 58 | 88 | 53 | 79 | 54 | 77 | 33 | 47 |
| Овощи и бахчевые | 80 | 85 | 79 | 88 | 84 | 92 | 65 | 73 |
| Фрукты и ягоды | 62 | 45 | 70 | 53 | 76 | 58 | 102 | 79 |
| Сахар | 26 | 26 | 26 | 27 | 27 | 28 | 80 | 84 |
| Энергетическая ценность рациона, ккал | 2550 | 2771 | 2580 | 2785 | 2620 | 2795 | 87 | 93 |

Таблица 26. Оценка уровня и качества рациона питания населения в домашних хозяйствах с различным составом, 2013–2014 гг.

| Индикатор | 2014 г. к нормативу потребления, % | | | | 2014 г. к 2013 г., % | | | |
|-------------------------|------------------------------------|--------------------|----------|------------------|----------------------|--------------------|----------|------------------|
| | Состоящие из 1 чел. | Семьи пен-сионеров | С детьми | С одним взрослым | Состоящие из 1 чел. | Семьи пен-сионеров | С детьми | С одним взрослым |
| Хлеб и хлебобулочные | 112,0 | 104,0 | 65,1 | 67,4 | 107,9 | 104,0 | 102,1 | 101,1 |
| Молоко и молокопродукты | 103,2 | 93,6 | 57,4 | 60,2 | 106,1 | 102,9 | 98,1 | 92,0 |
| Мясо и мясопродукты | 94,5 | 108,0 | 81,0 | 79,5 | 102,2 | 100,5 | 102,9 | 101,0 |
| Рыба и рыбопродукты | 98,9 | 131,9 | 92,3 | 79,1 | 112,5 | 114,3 | 120,0 | 102,9 |
| Масло растительное | 90,9 | 100,0 | 63,6 | 72,7 | 120,0 | 101,5 | 120,0 | 120,0 |
| Яйца, шт. | 85,7 | 77,6 | 57,1 | 61,2 | 109,6 | 102,7 | 110,5 | 105,3 |
| Картофель | 44,5 | 44,5 | 31,1 | 28,2 | 106,5 | 99,5 | 107,8 | 92,3 |
| Овощи | 90 | 84,2 | 51,3 | 49,4 | 103,3 | 101,4 | 101,0 | 83,8 |
| Фрукты и ягоды | 110,8 | 107,7 | 84,6 | 90,8 | 110,8 | 115,1 | 111,9 | 99,7 |
| Сахар | 101,8 | 94,5 | 69,1 | 76,4 | 101,8 | 100,6 | 99,1 | 100,8 |

Примечание. Таблицы 26, 27 составлены и рассчитаны по данным Национального статистического комитета Республики Беларусь на 1 июня 2015 г.

Таблица 27. Потребление продуктов питания в домашних хозяйствах с различным количеством детей в 2014 г., кг

| Индикатор | Домашние хозяйства | | |
|------------------------------|--------------------|----------------|----------------|
| | с одним ребенком | с двумя детьми | с тремя детьми |
| Хлеб и хлебобулочные изделия | 72,0 | 63,6 | 64,8 |
| Молоко и молочные продукты | 247,2 | 200,4 | 201,6 |
| Мясо и мясные продукты | 72,0 | 57,6 | 54,0 |
| Рыба и рыбные продукты | 18,0 | 14,4 | 13,2 |
| Масло растительное | 9,6 | 7,2 | 6,0 |
| Яйца, шт. | 180,0 | 144,0 | 156,0 |
| Картофель | 54,0 | 45,6 | 69,6 |
| Овощи и бахчевые | 72,0 | 54,0 | 52,8 |
| Фрукты и ягоды | 70,8 | 63,6 | 49,2 |
| Сахар | 25,2 | 21,6 | 18,0 |

Таблица 28. Оценка качественной структуры приобретаемых продуктов питания населением республики, 2010–2014 гг.

| Продукция | Объем потребления в 2014 г., кг | Стоимость покупки в 2014 г., тыс. руб. | Прирост потребления, 2013–2014 гг., кг | Прирост потребления, 2010–2014 гг., кг | Изменение удельного веса в рационе, 2010–2014 гг., п. п. |
|---|---------------------------------|--|--|--|--|
| Мясо и мясopодукты | | | | | |
| <i>(средняя стоимость 1 кг сопоставимого продукта в 2014 г. – 49,3 тыс. руб.)</i> | | | | | |
| <i>Продукты с более высокой стоимостью (выше средней)</i> | | | | | |
| Говядина и телятина | 1,9 | 144,9 | 0,30 | 0,00 | -0,10 |
| Свинина и поросятина | 15,8 | 1097,1 | -2,30 | 1,70 | 0,28 |
| Баранина и козлятина | 0,02 | 1,5 | 0,02 | 0,00 | 0,00 |
| Язык говяжий, свиной | 0,2 | 15,5 | 0,02 | -3,60 | -2,29 |
| Субпродукты домашней птицы | 3,7 | 94,3 | 0,20 | 0,21 | 0,08 |
| Полуфабрикаты из говядины | 0,1 | 10,2 | -0,06 | -1,01 | -0,65 |
| Фарш мясной | 12,5 | 660,2 | 1,70 | 1,89 | 0,63 |
| Котлеты | 1,1 | 51,6 | 0,20 | 0,14 | 0,05 |
| Колбасы вареные высшего сорта | 16,1 | 828,0 | 0,70 | 1,11 | 0,01 |
| Колбасы сырокопченые | 3,7 | 476,0 | 0,20 | 0,95 | 0,25 |
| Сосиски, сардельки | 13,9 | 659,1 | 0,30 | -0,09 | -0,65 |
| Консервы мясные | 1,7 | 124,0 | 0,40 | 0,72 | 0,35 |
| Сало | 4,2 | 275,2 | -0,60 | -0,80 | -0,72 |
| <i>Продукты с более низкой стоимостью (ниже средней)</i> | | | | | |
| Мясо птицы | 22,5 | 685 | -1,60 | -1,70 | -2,21 |
| Суповые наборы из разных видов мяса | 9,7 | 163,8 | 1,30 | 1,14 | 0,43 |
| Колбасы вареные I и II сорта, бессортные | 5,4 | 178,3 | -0,30 | -0,30 | -0,39 |
| Колбасы ливерные и кровяные | 1,1 | 20,9 | 0,30 | 0,07 | 0,01 |
| Молоко и молокопродукты | | | | | |
| <i>(средняя стоимость 1 кг сопоставимого продукта в 2014 г. – 8,6 тыс. руб.)</i> | | | | | |
| <i>Продукты с более высокой стоимостью (выше средней)</i> | | | | | |
| Сливки | 0,7 | 18,7 | 0,00 | 0,00 | -0,03 |
| Творог жирный | 7,7 | 330,7 | 0,10 | 2,97 | 0,31 |
| Творог нежирный | 6,8 | 260,2 | 0,30 | 6,27 | 1,16 |
| Сыры твердые | 7,6 | 652 | 0,00 | 0,00 | -1,11 |
| Брынза, сулугуни и прочие сыры | 0,6 | 46,0 | 0,20 | 2,64 | 0,56 |
| Йогурт | 9,1 | 253,7 | 0,30 | 4,35 | 0,84 |

| Продукция | Объем потребления в 2014 г., кг | Стоимость покупки в 2014 г., тыс. руб. | Прирост потребления, 2013–2014 гг., кг | Прирост потребления, 2010–2014 гг., кг | Изменение удельного веса в рационе, 2010–2014 гг., п. п. |
|---|---------------------------------|--|--|--|--|
| <i>Продукты с более низкой стоимостью (ниже средней)</i> | | | | | |
| Молоко пастеризованное | 112,7 | 953,1 | -1,40 | -5,2 | -3,14 |
| Кефир | 44,0 | 368,0 | 2,10 | 1,90 | -0,92 |
| Сметана | 25,1 | 716,7 | -0,30 | 5,51 | -1,20 |
| Рыба, рыбопродукты | | | | | |
| <i>(средняя стоимость 1 кг сопоставимого продукта в 2014 г. – 40,8 тыс. руб.)</i> | | | | | |
| <i>Продукты с более высокой стоимостью (выше средней)</i> | | | | | |
| Рыба соленая и копченая | 6,2 | 367,4 | 0,10 | -0,10 | -2,26 |
| Горбуша соленая и копченая | 0,09 | 7,9 | 0,03 | 0,03 | 0,07 |
| Консервы рыбные | 2,3 | 120,4 | 0,40 | 0,90 | 2,16 |
| Икра рыбная | 0,2 | 45,2 | 0,10 | 0,10 | 0,26 |
| Морепродукты | 1,2 | 49,6 | 0,00 | 0,10 | -0,06 |
| Крабы, креветки, кальмары охлажденные и замороженные | 0,5 | 27,5 | 0,10 | 0,10 | 0,16 |
| <i>Продукты с более низкой стоимостью (ниже средней)</i> | | | | | |
| Треска, скумбрия, минтай мороженные | 8,5 | 250,6 | 0,90 | 3,9 | 9,80 |
| Сельдь соленая | 2,6 | 82,5 | -0,10 | 0,10 | -0,49 |
| Морская капуста | 0,7 | 21,8 | 0,10 | 0,20 | 0,42 |
| Хлеб и хлебобулочные изделия | | | | | |
| <i>(средняя стоимость 1 кг сопоставимого продукта в 2014 г. – 14,5 тыс. руб.)</i> | | | | | |
| <i>Продукты с более высокой стоимостью (выше средней)</i> | | | | | |
| Хлеб пшеничный из муки высшего сорта | 47,9 | 824,2 | -0,10 | -0,60 | 2,55 |
| <i>Продукты с более низкой стоимостью (ниже средней)</i> | | | | | |
| Хлеб пшеничный из муки I сорта | 2,1 | 25,5 | -0,30 | -0,90 | -0,34 |
| Рис | 6,0 | 68,2 | 0,40 | -3,10 | -2,93 |
| Крупа гречневая | 5,7 | 56,6 | 0,30 | -2,30 | -2,34 |
| Крупа овсяная | 0,15 | 1,4 | -0,05 | -0,05 | -0,05 |
| Макаронные изделия | 18,7 | 224,3 | 1,10 | -1,20 | -2,89 |
| Масла и жиры | | | | | |
| <i>(средняя стоимость 1 кг сопоставимого продукта в 2014 г. – 34,0 тыс. руб.)</i> | | | | | |
| <i>Продукты с более высокой стоимостью (выше средней)</i> | | | | | |
| Масло оливковое | 0,3 | 28,6 | 0,00 | 0,10 | 0,29 |
| <i>Продукты с более низкой стоимостью (ниже средней)</i> | | | | | |
| Масло растительное | 21,6 | 341,6 | 1,70 | 1,40 | 1,44 |
| Маргарин | 1,1 | 40,9 | 0,10 | 0,30 | 0,84 |

| Продукция | Объем потребления в 2014 г., кг | Стоимость покупки в 2014 г., тыс. руб. | Прирост потребления, 2013–2014 гг., кг | Прирост потребления, 2010–2014 гг., кг | Изменение удельного веса в рационе, 2010–2014 гг., п. п. |
|---|---------------------------------|--|--|--|--|
| Овощи свежие | | | | | |
| <i>(средняя стоимость 1 кг сопоставимого продукта в 2014 г. – 13,9 тыс. руб.)</i> | | | | | |
| <i>Продукты с более высокой стоимостью (выше средней)</i> | | | | | |
| Огурцы | 13,1 | 229,3 | 1,70 | 1,90 | 1,96 |
| Помидоры | 17,4 | 322,7 | 1,70 | 4,10 | 4,27 |
| Чеснок | 0,3 | 8,1 | 0,10 | 0,00 | 0,00 |
| Перец сладкий | 2,2 | 55,8 | 0,50 | 0,60 | 0,63 |
| Баклажаны | 3,0 | 47,3 | 0,40 | 1,00 | 1,05 |
| <i>Продукты с более низкой стоимостью (ниже средней)</i> | | | | | |
| Капуста белокочанная | 13 | 87,8 | 1,30 | 1,60 | 1,64 |
| Лук репчатый | 6,7 | 46,6 | 0,40 | 0,30 | 0,29 |
| Свекла | 2,6 | 15,1 | 0,30 | 0,00 | -0,01 |
| Морковь | 5,5 | 33,3 | 0,40 | 0,00 | -0,02 |
| Картофель | 28,3 | 157,4 | 3,40 | -9,90 | -10,64 |
| Фрукты и ягоды | | | | | |
| <i>(средняя стоимость 1 кг сопоставимого продукта в 2014 г. – 15,8 тыс. руб.)</i> | | | | | |
| <i>Продукты с более высокой стоимостью (выше средней)</i> | | | | | |
| Персики, абрикосы | 4,8 | 88,8 | 1,50 | 2,40 | 1,60 |
| Цитрусовые плоды | 16,5 | 283,7 | 0,10 | 3,40 | -2,26 |
| Виноград | 5,7 | 122,5 | 1,00 | 2,30 | 1,02 |
| Ананасы, хурма, киви и прочие фрукты свежие | 7,1 | 146,3 | 0,70 | 2,80 | 1,16 |
| <i>Продукты с более низкой стоимостью (ниже средней)</i> | | | | | |
| Яблоки, груши | 27,3 | 295,5 | 3,80 | 6,70 | -2,02 |
| Бананы | 17,3 | 261,3 | -1,00 | 6,10 | 1,68 |

сократилось за исследуемый период на 5,2 кг в расчете на одно домашнее хозяйство в год, кефира и сметаны – увеличилось на 1,90 и 5,51 кг соответственно;

рыба и рыбопродукты. По отношению к уровню 2010 г. объем приобретенной горбуши увеличился на 0,03 кг на одно домашнее хозяйство, консервов рыбных – 0,90, икры – на 0,10 кг. Значительно выросло потребление более дешевых видов рыбы – трески, скумбрии, минтая – на 3,9 кг на одно домашнее хозяйство, сельди соленой – 0,10, морской капусты – на 0,20 кг;

– ухудшение экономических условий (инфляционные процессы, снижение покупательной способности доходов) в незначительной степени повлияло на уровень продовольственной обеспеченности домашних хозяйств в краткосрочном периоде (2013–2014 гг.) – уровень потребления основных продуктов питания и энергетическая ценность рациона не снизились. Связано это с неэластичностью спроса на продукты питания и уже сформированно

достаточно высокой его культурой – в 2014 г. население увеличило расходы на продукты питания, сохранив рацион.

В 2014 г., по данным выборочного обследования, 64,5 % населения оценивало состояние своего здоровья как удовлетворительное, 27,8 – хорошее, 7,7 % – как плохое. В 2014 г. 22,8 % городских жителей страдало избыточным весом, сельских – 28,6 % [21].

В целом по результатам мониторинга продовольственной безопасности за 2014 г. можно сделать вывод, что Республика Беларусь стабильно обеспечивает достаточный уровень продовольственного обеспечения за счет собственного производства, но постоянно подвергается воздействию неблагоприятных тенденций, определяющих наличие рисков, что, в свою очередь, обуславливает сохранение потенциала угроз. Противодействовать их проявлению предстоит посредством реализации комплекса мер, согласующихся с направлениями социально-экономического развития государства на перспективу.



ГЛАВА 3. ПЕРСПЕКТИВНЫЕ НАПРАВЛЕНИЯ ПО ОБЕСПЕЧЕНИЮ ПРОДОВОЛЬСТВЕННОЙ БЕЗОПАСНОСТИ И УПРЕЖДЕНИЮ УГРОЗ

3.1. Концепция стратегии национальной продовольственной безопасности на 2016–2020 годы

Стратегической целью Республики Беларусь является формирование эффективной социально ориентированной рыночной экономики, основанной на конкуренции и сочетании различных форм собственности. В соответствии с этим стратегия развития агропромышленного комплекса должна состоять в кардинальном повышении конкурентоспособности национального АПК и его основных участников на мировом рынке, обеспечении устойчивого развития сельского хозяйства и всего агропромышленного производства, продовольственной безопасности и независимости страны.

Реализация данной стратегии должна осуществляться посредством поставки и достижения следующих целей:

1. Цели первого порядка:

достижение устойчивого высокоэффективного функционирования сельского хозяйства и всего АПК на основе самообеспечения и самофинансирования;

обеспечение высокого уровня благосостояния работников сельского хозяйства и других отраслей АПК;

устранение социальной несправедливости по отношению к жителям села, сохранение сельского уклада;

охрана окружающей среды.

2. Цели второго порядка:

улучшение структуры потребления продовольствия в соответствии с требованиями рационального питания;

совершенствование ассортимента продовольственных и непродовольственных товаров из сельскохозяйственного сырья, позволяющее удовлетворять нужды разнообразных социальных слоев и групп населения;

повышение качества продукции, обеспечение производства в необходимом количестве и ассортименте диетических и функциональных продуктов;

достижение и поддержание равновесия между платежеспособным спросом и предложением продукции АПК, сглаживание сезонных колебаний в потреблении отдельных продуктов питания.

Продовольственная безопасность Республики Беларусь находится на этапе, когда реализуются ее концептуальные основы и в перспективе предстоит переход к долгосрочной стратегии, предусматривающей не только физическую и экономическую доступность продовольствия, но и повышение качества жизни всех категорий населения страны.

В условиях углубления международной и региональной интеграции обеспечивающими документами должны стать Доктрина продовольственной

безопасности Республики Беларусь, определяющая целевые ориентиры, задачи на международном, национальном и региональном уровнях, научно обоснованные индикаторы оценки и механизмы упреждения влияния угроз на уровень жизни населения, а также Закон «О продовольственной безопасности» как нормативно-правовая основа реализации указанных положений.

Перспективная национальная стратегия безопасности в продовольственной сфере учитывает следующие особенности сложившейся системы:

1. Беларусь относится к государствам с достаточным уровнем питания. Значение показателя среднесуточной калорийности рациона приблизилось к медицинской норме 2900–3400 ккал. Вместе с тем как по уровню потребления, так и по его качеству применительно к конкретным социальным группам населения имеется существенный резерв укрепления безопасности.

2. Продовольственная безопасность и независимость сегодня являются в большей степени макроэкономическими проблемами, поскольку связаны с эффективностью общественного производства, уровнем и дифференциацией денежных доходов населения, состоянием рыночной инфраструктуры. Решение данных проблем должно предусматривать комплекс системных мер, обеспечивающих макроэкономическую стабильность в стране, включая: создание условий для роста доходов населения, обеспечение эффективной занятости на селе, построение инновационной стратегии развития продовольственного рынка.

3. Уровень продовольственной обеспеченности домашних хозяйств ввиду неэластичности спроса и формирующейся культуры питания в краткосрочном периоде реагирует на ухудшение экономических условий (инфляционные процессы, снижение покупательной способности доходов) в незначительной степени. Вместе с тем оценка влияния угроз продовольственной безопасности на уровень питания населения должна являться неотъемлемой частью ежегодного мониторинга, поскольку негативные последствия могут серьезно отразиться на качестве жизни наиболее уязвимых социальных групп (домашние хозяйства с детьми, семьи пенсионеров).

4. Устойчивость национальной продовольственной системы определяется уровнем стабильности сельскохозяйственного производства по ряду причин: социальная значимость продуктов питания, являющихся материальным условием биологического, политического, духовного существования индивида, семьи, социальной группы, государства; постоянное воздействие не контролируемых человеком природно-климатических факторов; биологический характер воспроизводства, базирующегося на процессах с использованием живых организмов с различным потенциалом, что проявляется в значительных колебаниях объемов производства. Устойчивость производства зерновых в республике за последние пятнадцать лет составила 60 %, а в некоторых регионах – 52 %, что является источником внутренней нестабильности отрасли и представляет угрозу продовольственной безопасности.

В этой связи необходимо пересмотреть подходы к оценке необходимых запасов важнейших видов продукции, прежде всего зерна, и привести их в соответствие коэффициентам нестабильности, превышающим в отдельные годы 30 %. Особое значение предстоит уделять сохранности, рациональному использованию продукции при переработке в направлении повышения добавленной стоимости.

5. На протяжении довольно длительного периода агропродовольственный комплекс страны обеспечивает производство продукции в объемах, существенно превышающих потребность внутреннего рынка. Учитывая сложившуюся специализацию и достаточность мощностей перерабатывающих предприятий, реализация экспортного потенциала АПК республики в настоящее время будет определяться конкурентоспособностью производимых товаров и конъюнктурой внутреннего и внешнего рынков.

6. Национальная продовольственная система приобрела черты автономности и открытости, стала в значительной степени интегрированной в мировой рынок, что определяет необходимость обеспечения устойчивости в условиях динамичности внешней среды, включая:

нарастание дефицита ресурсов на мировом рынке продовольствия при ограниченных резервах увеличения производства без ущерба экологической безопасности, долгосрочный рост цен и волатильность конъюнктуры рынков;

формирование интегрированной конкурентной среды аграрного рынка ЕАЭС, предполагающей сближение и слияние региональных, национальных и межнациональных рынков;

сложность конкуренции белорусских товаропроизводителей на мировом рынке товаров, производимых в лучших природно-климатических условиях или имеющих высокий уровень экспортной поддержки;

проявление кризисных ситуаций в отдельных странах и регионах, воздействующее на состояние национальной экономики и качество жизни населения.

Учитывая наличие деструктивных факторов и угроз, адаптивность национального продовольственного рынка к изменению внешних условий должна оцениваться с позиций возможности активизации стабилизационных факторов в области рыночной инфраструктуры, кадрового обеспечения, научно-технического прогресса, инновационной деятельности. К основным рискам, которые могут возникнуть при реализации национальной стратегии безопасности в продовольственной сфере, относятся:

природно-климатические, обусловленные биологической природой используемых в сельском хозяйстве ресурсов и расположением Республики Беларусь в зоне рискованного земледелия, что способно привести к сокращению объемов производства продукции, снижению эффективности хозяйствования, росту импорта сельскохозяйственного сырья и продовольствия;

торгово-экономические, к которым относятся ценовые колебания на внутреннем агропродовольственном рынке, структурные изменения потребительских

предпочтений, ограниченность каналов сбыта продукции, что ведет к снижению финансовой устойчивости предприятий;

макроэкономические, связанные с ростом цен на энергоносители и другие материально-технические средства, потребляемые в агропромышленном комплексе, изменением уровня инфляции относительно ее ожидаемых значений, валютных курсов, размеров и структуры государственной поддержки сельхозтоваропроизводителей, что может стать причиной снижения возможностей предприятий в реализации инновационных проектов, модернизации производства на качественно новой технико-технологической основе и, тем самым, замедления темпов экономического роста;

внешнеторговые, проявляющиеся в неблагоприятном изменении конъюнктуры мирового агропродовольственного рынка (обострение конкуренции, ценовые колебания) и способные затруднить достижение намеченных показателей по экспорту сельскохозяйственных и продовольственных товаров, а также связанные с возможным изменением торгово-политического режима и таможенной политики Республики Беларусь в связи с членством в ЕАЭС, планируемым вступлением в ВТО;

социальные риски, обусловленные снижением уровня доходов населения, усилением социальной непривлекательности сельской местности, увеличением разрыва между уровнями жизни в городе и на селе.

Управление указанными рисками, имеющее своей целью их минимизацию, предотвращение либо максимально возможное уменьшение негативных последствий, при реализации долгосрочной стратегии продовольственной безопасности будет осуществляться посредством:

1. Поддержания необходимого уровня физической и экономической доступности основных продуктов питания населению вне зависимости от изменений внешних условий и неблагоприятной конъюнктуры рынка.

2. Обеспечения устойчивости развития производства сельскохозяйственной продукции и продуктов питания на инновационной основе, гарантирующего продовольственную независимость страны.

3. Повышения эффективности агропромышленного производства на основе рационального использования производственного потенциала, модернизации, диверсификации организационно-производственной структуры и механизмов регулирования с ориентацией на повышение конкурентоспособности продукции, в первую очередь по качеству.

4. Совершенствования внешнеэкономической деятельности в сфере АПК, развития экспортного потенциала, механизмов межстранового сотрудничества, повышения эффективности торговли, обеспечения положительного баланса в торговле аграрной продукцией при необходимой сбалансированности внутреннего продовольственного рынка.

Стратегия продовольственной безопасности до 2020 г. учитывает целесообразные объемы производства основных видов продукции, обозначенные

Министерством сельского хозяйства и продовольствия Республики Беларусь: 10 000 тыс. т зерна, 6100 – картофеля, 1700 – овощей, 820 – рапса, 5400 – сахарной свеклы, 1800 – мяса в живом весе, 9200 тыс. т – молока, 3915 млн шт. яиц. Они достаточны для насыщения внутреннего потребительского рынка качественными и доступными для всех социальных групп и безопасными продуктами питания (3500 ккал/чел. в сутки при высоком качестве рациона), создания необходимых запасов, а также для реализации экспортного потенциала по конкурентным видам продукции (табл. 29). При этом удельный вес продукции, составляющей экспортный потенциал (в стоимостной оценке по указанным видам), в 2020 г. будет равен 31,3 % (в 2014 г. – 25,8 %).

В целом прогноз сбалансированности продуктовых рынков Республики Беларусь до 2020 г. представлен в таблице 30. Так, устойчивое производство зерна имеет стратегическое значение для обеспечения продовольственной независимости Республики Беларусь. Объем производства, равный 10 000 тыс. т, обоснован с учетом емкости внутреннего рынка зерна и продуктов его переработки, а также наращивания экспортного потенциала мясо-молочной отрасли и ее потребности в собственных кормах.

При условии увеличения объемов собственного производства мяса до 1200 тыс. т в убойном весе республика сможет продать на внешнем рынке 400–430 тыс. т продукции. Объем производства экспортоориентированной молочной отрасли целесообразен на уровне 9200 тыс. т. При приоритетном удовлетворении

Таблица 29. Прогноз самообеспечения потребности Республики Беларусь в основных видах сельскохозяйственного сырья и продовольствия до 2020 г.

| Вид продукции | Уровень производства 2014 г., тыс. т | Уровни продовольственной безопасности, тыс. т | | | | |
|----------------------|--------------------------------------|--|--------------|--|-------------------------|--|
| | | критический (расчетный с учетом сложившихся условий) | оптимальный | | стратегический, 2020 г. | |
| | | | производство | обеспеченность внутренней потребности, % | производство | обеспеченность внутренней потребности, % |
| Зерно | 9 564 | 6 000 | 9 000 | 102 | 10 000 | 100 |
| Картофель | 6 280 | 6 500 | 7 000 | 103 | 6 100 | 104 |
| Овощи | 1 734 | 1 000 | 1 700 | 110 | 1 700 | 111 |
| Рапс | 730 | 630 | 730 | 209 | 820 | 152 |
| Сахарная свекла | 4 806 | 2 500 | 4 800 | 200 | 5 400 | 180 |
| Скот и птица (ж. в.) | 1 548 | 1 440 | 1 600 | 133 | 1 800 | 150 |
| Молоко | 6 705 | 4 500 | 7 500 | 221 | 9 200 | 267 |
| Яйца, млн. шт. | 3 951 | 2 000 | 2 900 | 147 | 3 915 | 129 |

Примечание. Стратегический прогноз продовольственной безопасности до 2020 г. учитывает параметры производства и экспорта, обозначенные Министерством сельского хозяйства и продовольствия Республики Беларусь.

Таблица 30. Прогноз сбалансированности продуктовых рынков
Республики Беларусь до 2020 г.

| Показатели | 2010 г. | 2013 г. | 2014 г. | 2015 г. (оценка) | Прогноз 2020 г. | |
|--|---------|---------|---------|---------------------|-----------------|-----------|
| | | | | | Вариант 1 | Вариант 2 |
| Зерно | | | | | | |
| Спрос – всего, тыс. т | 7 488 | 7 942 | 9 959 | 9 150 | 9 250 | 10 250 |
| В том числе: | | | | | | |
| внутренний рынок | 7 438 | 7 726 | 9 750 | 8 940 | 8 950 | 9 900 |
| экспорт | 50 | 216 | 209 | 210 | 300 | 350 |
| Предложение – всего, тыс. т | 7 488 | 7 942 | 9 959 | 9 150 | 9 250 | 10 250 |
| В том числе: | | | | | | |
| производство | 6 988 | 7 602 | 9 564 | 8 900 | 8 900 | 10 000 |
| импорт | 500 | 340 | 395 | 250 | 350 | 250 |
| Производство на душу населения, кг/год | 736 | 803 | 1 010 | 940 | 937 | 1 053 |
| Потребление на душу населения, кг/год | 87 | 85 | 88 | 87 | 91 | 93 |
| Мясо и мясопродукты | | | | | | |
| Спрос – всего, тыс. т | 1 059 | 1 280 | 1 154 | 1 202 | 1 350 | 1 400 |
| В том числе: | | | | | | |
| внутренний рынок | 814 | 877 | 837 | 826 | 950 | 970 |
| экспорт | 245 | 403 | 317 | 376 | 400 | 430 |
| Предложение – всего, тыс. т | 1 059 | 1 280 | 1 154 | 1 202 | 1 350 | 1 400 |
| В том числе: | | | | | | |
| производство | 971 | 1 172 | 1 073 | 1 132 | 1 270 | 1 300 |
| импорт | 88 | 108 | 81 | 70 | 80 | 100 |
| Производство на душу населения, кг/год | 102 | 124 | 113 | 119 | 134 | 137 |
| Потребление на душу населения, кг/год | 84 | 91 | 88 | 87 | 100 | 102 |
| Молоко и молокопродукты | | | | | | |
| Спрос – всего, тыс. т | 6 674 | 6 734 | 6 939 | 6 850 | 8 248 | 9 268 |
| В том числе: | | | | | | |
| внутренний рынок | 3 366 | 3 269 | 3 349 | 3 106 | 3 234 | 3 430 |
| экспорт | 3 308 | 3 465 | 3 590 | 3 744 | 5 014 | 5 838 |
| Предложение – всего, тыс. т | 6 674 | 6 734 | 6 939 | 6 850 | 8 248 | 9 268 |
| В том числе: | | | | | | |
| производство | 6 625 | 6 640 | 6 705 | 6 700 | 8 198 | 9 218 |
| импорт | 49 | 94 | 234 | 150 | 50 | 50 |
| Производство на душу населения, кг/год | 698 | 701 | 708 | 708 | 866 | 973 |
| Потребление на душу населения, кг/год | 247 | 280 | 253 | 285 | 285 | 298 |
| Сахар | | | | | | |
| Спрос – всего, тыс. т | 889 | 893 | 773 | 695 | 635 | 645 |

| Показатели | 2010 г. | 2013 г. | 2014 г. | 2015 г. (оценка) | Прогноз 2020 г. | |
|---|---------|---------|---------|---------------------|-----------------|-----------|
| | | | | | Вариант 1 | Вариант 2 |
| В том числе: внутренний рынок | 397 | 377 | 373 | 375 | 385 | 385 |
| экспорт | 492 | 516 | 400 | 320 | 250 | 260 |
| Предложение – всего, тыс. т | 889 | 893 | 773 | 695 | 635 | 645 |
| В том числе: производство | 816 | 853 | 744 | 668 | 621 | 630 |
| из них из собственного сырья | 421 | 566 | 572 | 510 | 530 | 630 |
| импорт | 0,1 | 0,1 | 1,8 | 2,0 | 0,2 | 0,2 |
| Производство на душу населения, кг/год | 86 | 90 | 77 | 71 | 65 | 66 |
| Потребление на душу населения, кг/год | 41,1 | 42,0 | 42,0 | 42,0 | 42,0 | 42,0 |

Примечание. Таблицы 30, 31 составлены по результатам собственных исследований.

рационального внутреннего спроса (393 кг молока и молокопродуктов на человека в год) потенциал экспорта составит 5840 тыс. т. Производство белого сахара в 2020 г. составит 620–630 тыс. т, при этом удельный вес объемов выработки из собственного свекловичного сырья может быть увеличен до 86–100 %. Потенциал экспорта сохранится на уровне 250–260 тыс. т.

В результате комплексной оценки тенденций и прогноза сбалансированности продуктовых рынков выявлены конкурентные преимущества Республики Беларусь как субъекта мирового рынка и аграрного рынка ЕАЭС, а также слабые стороны конкуренции (табл. 31).

Конкурентные преимущества продуктовых рынков включают: высокий уровень производства зерна на душу населения (более 1000 кг), значительный потенциал экспорта мясопродуктов и молокопродуктов, растущую емкость внутреннего рынка мяса (уровень потребления на душу населения в год за пять лет увеличился на 4 кг), стабильно высокие позиции как экспортера сахара (в 2014 г. объем экспорта составил 400,2 тыс. т, в том числе в Россию – 307,9, Казахстан – 36,7 тыс. т), сравнительную эффективность производства картофеля (на 30 % выше, чем в среднем по ЕАЭС), рост производства овощей на душу населения (183,0 кг) и при адекватном среднедушевом потреблении и возможности снижения импортной зависимости в 2020 г. до 8,8 %.

Основные потенциальные угрозы по продуктовым рынкам следующие:
необходимость импортировать до 350 млн т пшеницы твердых сортов, для производства которой в республике неблагоприятные природно-климатические условия;

недостаточный уровень доходов отдельных групп домохозяйств, который не позволяет достичь рациональной нормы потребления мяса и мясопродуктов;

Таблица 31. Конкурентные преимущества и потенциальные угрозы устойчивости продуктовых рынков Республики Беларусь, 2012–2014 гг.

| Внешние факторы | | Внутренние факторы | |
|--|---|---|--|
| Мировой рынок | Международный региональный рынок ЕАЭС | Конкурентные преимущества | Потенциальные угрозы |
| <i>Рынок зерна и продуктое переработки</i> | | | |
| <p>Мировое производство зерна в 2014–2015 гг. достигнет рекордной величины – 2532 млн т, или 0,27 % к уровню предыдущего периода при приросте потребления 1,99 %.</p> <p>Объем переходящих запасов зерна восстановлен с кризисного периода 2007–2008 гг. (18,4 %) на уровне 23,5 % в 2014 г.</p> <p>Развивается торговля переработанной продукцией, вытесняя сырье.</p> <p>Экспортная активность смешается со стран ОЭСР в Черноморский регион (Россию, Украину) и Казахстан.</p> <p>Ряд стран в Восточной Азии и Восточной Европе становятся нетто-импортерами, что позволяет диверсифицировать рынки сбыта</p> | <p>Страны ЕАЭС наращивают производство зерновых, в 2014 г. валовой сбор составил 132,0 млн т при урожайности от 11,7 ц/га в Казахстане до 36,6 ц/га в Беларуси.</p> <p>Удельный вес Российской Федерации в мировом экспорте зерна составляет 6,0 %, или 20,67 млн т, Республики Казахстан – 3,0 %, или 10,1 млн т.</p> <p>Сбалансированность рынка сложно прогнозировать и обеспечить ввиду низкого уровня устойчивости производства (в Республике Казахстан – 68,9 %, в Российской Федерации – 70,7 %)</p> | <p>Достаточный уровень производства на душу населения (2012 г. – 975 кг, 2014 г. – 1009 кг).</p> <p>При валовом сборе на уровне 2014 г. (более 9 млн т) республика обладает достаточными излишками ржи для экспорта.</p> <p>Относительно государственной политики ЕАЭС достигнут высокий уровень устойчивости производства зерна – 83,2 %.</p> <p>При дальнейшей интенсификации объем собственного производства может быть увеличен к 2020 г. до 10 млн т</p> | <p>Необходимо импортировать до 350 млн т пшеницы твердых сортов, для производства которой в республике отсутствуют благоприятные природно-климатические условия.</p> <p>Выращивание зерновых в стране сопряжено с большими затратами, чем в России и Казахстане.</p> <p>Расширение посевных площадей возможно только за счет введения в оборот малопродуктивных земель и потребует инвестиций.</p> <p>Удельный вес в мировом экспорте зерна и продуктов переработки составляет 0,003 % (0,2 млн т)</p> |

| Внешние факторы | | Внутренние факторы | |
|---|--|---|--|
| Мировой рынок | Международный региональный рынок ЕАЭС | Конкурентные преимущества | Потенциальные угрозы |
| <i>Рынок мяса и мясородуктов</i> | | | |
| <p>Объем производства мяса в 2013 г. составил 308,2 млн т. Наибольший удельный вес в общем объеме потребления мяса занимает свинина – 36,1 %, мясо птицы – 34,9 (опережающий рост), говядина – 22,1, баранина – 4,6 %. К 2020 г. под влиянием спроса крупнейшими сегментам станет рынок мяса птицы с емкостью 134,5 млн т. Среднедушевое потребление мяса к 2023 г. достигнет 36,3 кг, прирост на 72 % будет обеспечен за счет мяса птицы</p> | <p>Удельный вес государств-участников ЕАЭС в мировом производстве мяса растет, в 2014 г. составил 5,2 %. Дефицит собственного производства в Республике Казахстан составляет 20 %, преодолеть его в ближайшей перспективе сложно. Темп роста уровня потребления мяса на душу населения в России составляет 1,4 % (при доле импортной продукции около 23 %)</p> | <p>В 2014 г. на душу населения произведено 113,0 кг мяса в убойном весе, уровень потребления составил 88,0 кг. Потенциал экспорта при уровне производства 1255–1540 тыс. т составляет 400–430 тыс. т. Емкость внутреннего потребительского рынка расширяется и к 2020 г. составит 1 040 тыс. т, в том числе свинины – 400 тыс. т, говядины – 390, мяса птицы – 210 тыс. т. Наличие относительно гарантированного внешнего сбыта в рамках согласованных поставок Союзного государства (2015 г. – 262 тыс. т мяса, говядины – 132, мяса птицы – 100, свинины – 30 тыс. т)</p> | <p>Уровень доходов отдельных групп домохозяйств (малообеспеченных) не позволяет достичь медицинских норм потребления мяса и мясородуктов. Ограничено предложение высокоценных видов мяса (кролик, индейка, баранина)</p> |

| Внешние факторы | | Внутренние факторы | |
|---|--|---|--|
| Мировой рынок | Международный региональный рынок ЕАЭС | Конкурентные преимущества | Потенциальные угрозы |
| <i>Рынок молока и молокопродуктов</i> | | | |
| <p>Ежегодный прирост мирового производства молока составляет 1,9 % и на 78 % обеспечивается за счет развивающихся стран.</p> <p>Прирост среднегодового потребления молочных продуктов до 2023 г. – 1,2–1,9 % в развивающихся странах и 0,2–0,9 % – в развитых.</p> <p>В перспективе (до 2023 г.) прогнозируется расширение торговли молочными продуктами: ежегодный прирост продаж сыровотки, сыра и СММ – 2 %, СЦМ – 1,7, масла сливочного – 0,7 %</p> | <p>В 2013 г. производство молока в странах ЕАЭС составило 42,2 млн т, в том числе в России – 30,7 млн т (72,8 %), Беларуси – 6,6 (15,6), Казахстане – 4,9 млн т (11,6 %).</p> <p>Потребность внутреннего рынка за счет собственного производства обеспечивается в Республике Казахстан на 65–70 %, в Российской Федерации – 79,5 %</p> | <p>При производстве молочного сырья на уровне 8,2–9,2 млн т потенциал экспорта в 2020 г. составит 5800 тыс. т.</p> <p>Значительны резервы расширения потребительского рынка – медицинская норма потребления молока в государствах ЕАЭС достигнута только на 70–85 %</p> | <p>Высокая степень зависимости экспорта от одного рынка сбыта (96 %).</p> <p>Низкий уровень ценовой конкурентоспособности на внешнем рынке по цене ввиду высокой энергоёмкости модернизированного производства в республике.</p> <p>Ввиду развития Россией собственной молочной отрасли с ориентиром выхода на самообеспечение молокопродуктами 90,2 %, объем экспорта белорусской продукции в ближайшей перспективе (через 5 лет) может снизиться</p> |
| <i>Рынок масла растительного</i> | | | |
| <p>Устойчивый темп роста производства растительного масла в мире (4,8 % в год).</p> <p>В 2014 г. произведено 175,69 млн т, что в 1,72 раза выше уровня 2000 г.</p> | <p>Страны ЕАЭС обеспечивают 2,7 % мирового производства растительного масла (4250 тыс. т в 2013 г.).</p> | <p>Спрос внутреннего рынка (240 тыс. т) может полностью удовлетворяться за счет рапсового масла.</p> | <p>Высокий удельный вес импорта в объеме внутреннего потребления – 75,7 %</p> |

| Внешние факторы | | Внутренние факторы | |
|--|--|---|--|
| Мировой рынок | Международный региональный рынок ЕАЭС | Конкурентные преимущества | Потенциальные угрозы |
| <p>В структуре производства растительных масел значительная доля приходится на пальмовое масло – 36 %, соевое – 27, рапсовое – 15, подсолнечное – 9 %.</p> <p>Увеличивается доля промышленного потребления рапсового и соевого масла (с 19,0 % в 2006 г. до 23,4 % в 2012 г.) вследствие роста производства биотоплива</p> | <p>В среднем на душу населения производится 29,2 кг масла растительного, что на 10 % выше мирового уровня, в том числе в Беларуси – 20,3 кг; Казахстане – 18,9; России – 32,6 кг.</p> <p>Прогнозируется рост потребления растительных масел на 15 % (в среднем до 15,6 кг на 1 чел. в год)</p> | <p>Производство семян подсолнечника и сои можно увеличить в 3,0–3,5 раза за счет повышения урожайности (до 12,3 и 15,1 ц/га) и эффективности.</p> <p>Имеется резерв увеличения производства льняного масла до 3,5 тыс. т.</p> <p>В 2020 г. производство растительного масла в стране прогнозируется в объеме 400 тыс. т, что позволит уменьшить импорт до 60 тыс. т и обеспечить экспорт 200 тыс. т продукции</p> | |
| <i>Рынок сахара</i> | | | |
| <p>Мировое производство сахара в 2014 г. составило 173 млн т, потребление – 163,6 млн т, на рынке сохраняется профицит.</p> <p>Соотношение производства сахара из тростника и свеклы составляет 80:20, 15 лет назад – 70:30.</p> <p>Ведущие производители сахарного тростника (Бразилия, Индия, Китай) усиливают давление на европейских производителей.</p> | <p>В странах ЕАЭС потребление сахара составляет более 6,0 млн т в год (в пересчете на белый сахар (шестой потребности в мире после Индии, ЕС, Китая, Бразилии и США)).</p> <p>Российский рынок емкостью 5,4 млн т (с учетом переработки сахара-сырца) ориентирован на самообеспечение</p> | <p>По объему производства сахарной свеклы республика занимает 14-е место, по экспорту – 12-е.</p> <p>Объем экспорта сахара в 2014 г. составил 400,2 тыс. т, в том числе в Россию – 307,9; Казахстан – 36,7 тыс. т.</p> <p>Снижена доля сахара, произведенного из импортного сырья, до 23 %</p> | <p>Проблема сохранения и эффективности собственной сырьевой базы с целью сокращения импорта тростникового сырья.</p> <p>Необходимость оптимизации географии поставок белого сахара: 86,1 % составляют Казахстан и Россия</p> |

| Внешние факторы | | Внутренние факторы | |
|---|--|--|--|
| Мировой рынок | Международный региональный рынок ЕАЭС | Конкурентные преимущества | Потенциальные угрозы |
| Крупнейшими регионами-потребителями сахара выступают Азия – 45,0 % и Латинская Америка – 17,2 %. Конъюнктура мировых цен волатильна при нисходящей динамике | Наиболее перспективным рынком внутрирегионального сбыта является Казахстан, потребление сахара в стране составляет 480 тыс. т в год при уровне импорта 90 % | | |
| Рынок динамичен под воздействием уровня жизни населения и урбанизации. В 2000 г. мировое производство овощей составляло 777 млн т, в 2014 г. – 970 млн т. Рынок региональный – международная торговля составляет 5 % производства | Российская Федерация, обеспечивая внутренний рынок свежими овощами на 90 %, в связи с введением в 2014 г. эмбарго испытывает дефицит тепличных овощей. Производство овощей в ЕЭП на 1 чел. в год увеличилось за 2012–2013 гг. на 1,2 % (до 115 кг), потребление в свежем виде составило 101–106 кг | <i>Рынок овощей</i> Высокий уровень производства овощей на душу населения – 183 кг при адекватном среднечеловеческом потреблении 148 кг. В 2020 г. импортная зависимость может быть снижена до 160 тыс. т; потенциал экспорта составляет 250 тыс. т | Высокий уровень сезонности снабжения овощами, который обусловлен отсутствием инфраструктуры хранения и переработки. Нарастание поставок на внешний рынок в 2014 г. выполнено с отрицательным салдо (106,4 млн долл. США) из-за несоответствия качества предъявляемым требованиям и изменений курса валют |
| Ежегодно производство картофеля в мире увеличивается на 2,5 %, расширяя возможности его использования, торговля растет в среднем на 1,3 % в год. | Валовой сбор картофеля в ЕЭП в 2013 г. составил 39,4 млн т, в том числе в России – 30,2 млн т, Беларуси – 5,9, Казахстане – 3,3 млн т | <i>Рынок картофеля</i> Производство в 2 раза превышает потребность внутреннего рынка. Сравнительная эффективность производства в республике выше на 30 %, чем в государствах ЕЭП. | Высокий удельный вес среди производителей хозяйства населения (79,1 %), что не позволяет обеспечить соблюдение технологии и стандарт качества сырья. |

| Внешние факторы | | Внутренние факторы | |
|--|---|--|---|
| Мировой рынок | Международный региональный рынок ЕАЭС | Конкурентные преимущества | Потенциальные угрозы |
| Экспортируется 3–6 % объема производства, в торговле преобладает семенной и переработанный картофель | | Мощности заводов позволяют перерабатывать более 200 тыс. т картофеля в год и производить 2,5 тыс. т крахмала и 6 тыс. т картофельных продуктов | Экспорт картофеля ограничен низким уровнем качества сырья и неразвитостью переработки |
| <i>Рынок рыбы и рыбопродуктов</i> | | | |
| Среднегодовое потребление рыбы в мире приближается к 20 кг на душу населения, при этом доля акавакультуры достигает 50 %. Мировое производство рыбы в 2014 г. составило 166 млн т | Устойчивый рост потребления рыбы и расширение емкости рынка стимулируют рост цен и производство акавакультуры (7,0 % в год) | Производство рыбы в Беларуси увеличилось с 4,8 до 16,7 тыс. т за период 2008–2012 гг. Переработанная рыбная продукция в 2014 г. экспортируется в объеме 64,5 тыс. т | Доля собственной свежей и живой рыбы составляет 8,3 % от объема потребления – продукт критического импорта. Значительная часть населения не может увеличить потребление рыбы до 18,2–24,0 кг на 1 чел. в год |

высокая степень зависимости экспорта молока и молокопродуктов от одного рынка сбыта (96 %) при недостаточной ценовой конкурентоспособности продукции на внешнем рынке;

необходимость повышения эффективности собственной сырьевой базы сахарной отрасли, оптимизации географии поставок белого сахара (86,1 % составляют Казахстан и Россия);

ограничение эффективности экспорта картофеля низким уровнем качества сырья и неразвитостью переработки;

сохранение критического импорта рыбы – более 85,0 % внутреннего потребления, при этом значительная часть населения не может увеличить потребление рыбы до 18,2 (норматив потребления в соответствии с Концепцией национальной продовольственной безопасности Республики Беларусь) – 24 кг/чел. в год (уровень потребления в странах с высокой культурой питания).

Учитывая, что внешняя торговля продовольствием будет развиваться активно, а цены на мировом рынке будут расти, чтобы стать эффективным его субъектом, Республика Беларусь должна повысить уровень конкурентоспособности и качество продукции.

3.2. Инструменты прогнозирования и упреждения угроз дефицита продовольственных ресурсов на внутреннем рынке

Методология оценки и прогнозирования угроз дефицита продовольственных ресурсов и аналитическая модель сбалансированности продуктовых рынков по спросу и предложению представлены в параграфе 1.3. Установлено, что механизм влияния угрозы дефицита собственного производства на сбалансированность рынка сельскохозяйственного сырья и продовольствия следующий:

– в ситуации, когда сложившийся уровень собственного производства определенного вида продовольствия ниже оптимального, ограничивается возможность наполнения внутреннего рынка качественной отечественной продукцией и реализации экспортного потенциала, отсутствуют условия устойчивого развития отраслей;

– при уровне самообеспечения ниже критического возникает угроза продовольственной безопасности, снижается физическая, а вследствие действия мультипликативного эффекта и экономическая доступность продуктов питания для населения, перерабатывающая промышленность сталкивается с дефицитом ресурсов и ростом цен на сельскохозяйственное сырье.

Предлагаемые рыночные (транспарентные) инструменты упреждения угроз дефицита продовольственных ресурсов на внутреннем рынке адаптированы к условиям Беларуси и включают:

1. Планирование и прогнозирование сбалансированности продуктовых рынков по спросу и предложению (*рынки зерна и продуктов переработки,*

мяса и мясопродуктов, молока и молокопродуктов, масла растительного, сахара, овощей и плодов, рыбы и рыбопродуктов, яиц).

2. Создание стабилизационных запасов (фондов) продовольственных ресурсов в следующих формах:

2.1. Страховой фонд:

2.1.1. Стабилизационные фонды продовольственных товаров на межсезонный период.

2.1.2. Страховой запас зерна.

2.2. Интервенционный фонд.

3. Применение биржевых инструментов регулирования рыночной конъюнктуры, включая:

3.1. Государственные закупки товаров (работ, услуг).

3.2. Срочные (фьючерсные) биржевые контракты на покупку продовольствия и сельскохозяйственного сырья.

С учетом требований Соглашения по сельскому хозяйству Всемирной торговой организации определены условия применения указанных инструментов, при которых будут обеспечены равные возможности конкуренции субъектов, включая следующее:

регулирование не является реакцией на изменение конъюнктуры, а осуществляется именно в целях продовольственной безопасности;

государство при проведении закупок и продаж сырья и продовольствия действует как равноправный субъект рынка, используя биржевой торговый механизм;

перечень и объемы поставок (закупок) продукции для республиканских государственных нужд, а также стабилизационные запасы продовольственных товаров на межсезонный период устанавливаются заблаговременно в начале маркетингового года [27].

1. *Планирование и прогнозирование сбалансированности* продуктовых рынков по спросу и предложению с учетом потенциала и динамики внутреннего и внешнего рынка (инструмент обеспечивает научное предвидение обеспеченности, рыночной конъюнктуры и рисков).

Законодательная основа применения указанного инструмента включает документы:

1. Программа социально-экономического развития Республики Беларусь на 2011–2015 годы (утверждена Указом Президента Республики Беларусь от 11 апреля 2011 г. № 136).

2. Об утверждении Методики по формированию и расчету *балансов* продовольственных ресурсов основных видов продукции (постановление Национального статистического комитета Республики Беларусь от 30 июня 2014 г. № 65).

3. Методика расчетов и формы совместных балансов важнейших видов продовольствия государств-участников СНГ (утверждена Решением Экономического совета СНГ от 14 сентября 2012 г.).

2. Создание стабилизационных запасов (фондов) продовольственных ресурсов может осуществляться в следующих формах:

2.1. *Страховые фонды* (формирование и использование фондов обеспечивает сглаживание сезонных колебаний предложения, развитие конкурентной среды продуктовых рынков, создание информационно-методической базы мониторинга конъюнктуры).

2.1.1. *Стабилизационные фонды продовольственных товаров на межсезонный период* (функция фондов состоит в бесперебойном обеспечении населения продовольственными товарами (овощи, картофель, масло животное, сыры, сухое обезжиренное молоко, свинина, говядина).

Законодательная основа формирования и использования стабилизационных фондов продовольственных товаров на межсезонный период включает документы:

1. Указ Президента Республики Беларусь «О государственной аграрной политике» от 17 июля 2014 г. № 347 (пп. 6.3 и 8.5).

2. Концепция национальной продовольственной безопасности Республики Беларусь (одобрена постановлением Совета Министров Республики Беларусь от 10 марта 2004 г. № 252).

3. Порядок создания стабилизационных фондов (запасов) продовольственных товаров, реализуемых на территории республики (утвержден постановлением Совета Министров Республики Беларусь от 24 марта 2008 г. № 449, в ред. постановлений Совета Министров от 01.10.2010 г. № 1421, от 23.03.2012 г. № 288).

Объемы и номенклатура стабилизационных фондов (запасов) продовольственных товаров на межсезонный период утверждаются на уровне Совета Министров Республики Беларусь в соответствии с заявками на поставку и потребности облисполкомов и администрации г. Минска в продукции растениеводства и животноводства (табл. 32, 33).

На период 2014/2015 г. сформирован стабилизационный фонд картофеля – 71 040 т, овощей – 88 080, фруктов – 21 110 т, удельный вес стабилизационных ресурсов в потреблении населением продукции составляет – 12,5, 11,3, 3,4 % соответственно. В сезон 2010/2011 г. картофеля было заложено на хранение 64 500 т, овощей – 76 620, фруктов – 12 410 т (11,5, 10,1 и 2,21 % потребления).

Объем стабилизационных ресурсов масла животного в 2014/2015 г. составил 940 т, сыров – 805, СОМ – 500, свинины – 1150, говядины – 700 т, в 2010/2011 гг. – 1945, 1280, 2850, 1200, 825 т соответственно.

Реализация плодоовощной продукции из стабилизационных фондов осуществляется по розничным ценам (отпускным ценам с учетом торговой надбавки), установленным решениями облисполкомов и Минского горисполкома на декабрь прошлого года.

Таблица 32. Объем стабилизационных фондов продуктов растениеводства для реализации в межсезонный период (2010–2015 гг.), т.

| Регион | 2010/2011 г. | | | | | | 2013/2014 г. | | | | | | 2014/2015 г. | | | | | | Удельный вес стабилизационного фонда в объеме потребленной продукции, % | | | | | | |
|---------------------|--------------|--------|--------|--------|-----------|-----------|--------------|--------|--------|--------|-----------|-----------|--------------|--------|--------|--------|-----------|-----------|---|-------|--------|-------|-----------|-----------|------|
| | Овощи | | Фрукты | | Картофель | | Овощи | | Фрукты | | Картофель | | Овощи | | Фрукты | | Картофель | | Овощи | | Фрукты | | Картофель | | |
| | Картофель | Овощи | Фрукты | Овощи | Фрукты | Картофель | Картофель | Овощи | Фрукты | Овощи | Фрукты | Картофель | Картофель | Овощи | Фрукты | Овощи | Фрукты | Картофель | Картофель | Овощи | Фрукты | Овощи | Фрукты | Картофель | |
| Брестская обл. | 4 290 | 6 340 | 1 650 | 4 500 | 2 400 | 4 950 | 4 950 | 6 850 | 2 400 | 2 400 | 4 950 | 4 950 | 7 260 | 2 640 | 2 640 | 2 640 | 4 87 | 4 87 | 5,66 | 2,36 | 2,36 | 5,48 | 5,48 | 6,62 | 3,34 |
| Витебская обл. | 10 500 | 10 700 | 1 400 | 13 430 | 4 620 | 14 800 | 14 800 | 17 900 | 4 620 | 4 620 | 14 800 | 14 800 | 19 690 | 5 000 | 5 000 | 5 000 | 13,56 | 13,56 | 11,16 | 2,28 | 2,28 | 19,54 | 20,22 | 6,71 | 6,71 |
| Гомельская обл. | 9 250 | 12 670 | 880 | 9 200 | 1 200 | 10 120 | 10 120 | 12 290 | 1 200 | 1 200 | 10 120 | 10 120 | 13 510 | 1 320 | 1 320 | 1 320 | 9,89 | 9,89 | 11,14 | 1,09 | 1,09 | 10,76 | 12,00 | 1,49 | 1,49 |
| Гродненская обл. | 3 120 | 5 790 | 2 840 | 3 660 | 3 300 | 4 030 | 4 030 | 7 085 | 3 300 | 3 300 | 4 030 | 4 030 | 7 800 | 3 630 | 3 630 | 3 630 | 3,88 | 3,88 | 5,69 | 4,65 | 4,65 | 5,88 | 8,31 | 5,64 | 5,64 |
| Минская обл. | 6 600 | 6 250 | 660 | 6 500 | 730 | 7 150 | 7 150 | 6 300 | 730 | 730 | 7 150 | 7 150 | 6 930 | 800 | 800 | 800 | 8,01 | 8,01 | 5,50 | 0,82 | 0,82 | 8,79 | 6,10 | 0,92 | 0,92 |
| Могилевская обл. | 6 930 | 8 770 | 550 | 7 900 | 1 260 | 8 690 | 8 690 | 8 700 | 1 260 | 1 260 | 8 690 | 8 690 | 9 570 | 1 390 | 1 390 | 1 390 | 11,08 | 11,08 | 10,52 | 0,95 | 0,95 | 12,09 | 10,26 | 2,02 | 2,02 |
| г. Минск | 23 810 | 26 100 | 4 430 | 21 300 | 6 320 | 21 300 | 21 300 | 23 250 | 6 320 | 6 320 | 21 300 | 21 300 | 23 320 | 6 330 | 6 330 | 6 330 | 33,11 | 33,11 | 18,15 | 2,97 | 2,97 | 26,39 | 15,36 | 4,02 | 4,02 |
| Республика Беларусь | 64 500 | 76 620 | 12 410 | 66 490 | 82 375 | 19 830 | 71 040 | 82 375 | 19 830 | 19 830 | 71 040 | 71 040 | 88 080 | 21 110 | 21 110 | 21 110 | 11,51 | 11,51 | 10,08 | 2,21 | 2,21 | 12,51 | 11,34 | 3,43 | 3,43 |

Примечание. Таблица составлена и рассчитана авторами по данным постановлений Совета Министров Республики Беларусь «Об утверждении объемов и номенклатуры стабилизационных фондов (запасов) продовольственных товаров на межсезонный период 2010/11 года» от 07.09.2010 г. № 1293, «Об утверждении объемов и номенклатуры стабилизационных фондов (запасов) продовольственных товаров на межсезонный период 2013/2014 года» от 20.06.2013 г. № 502, «Об утверждении объемов и номенклатуры стабилизационных фондов (запасов) продовольственных товаров на межсезонный период 2014/2015 года» от 27.08.2014 г. № 839, а также данным Национального статистического комитета Республики Беларусь.

Таблица 33. Объем стабилизационных фондов продуктов животноводства для реализации в межсезонный период, 2010–2015 гг., т

| Регион | 2010/2011 г. | | | | | 2013/2014 г. | | | | | 2014/2015 г. | | | | | 2010 г. | | 2014 г. | |
|---------------------|----------------|--------------|------|---------|----------|----------------|--------------|----|---------|----------|----------------|--------------|-----|---------|----------|---|---|--------------------------|------|
| | Масло животное | Сыр сычужный | СМ | Свинина | Говядина | Масло животное | Сыр сычужный | СМ | Свинина | Говядина | Масло животное | Сыр сычужный | СМ | Свинина | Говядина | Молоко и молоко-продукты | Мясо | Молоко и молоко-продукты | Мясо |
| | | | | | | | | | | | | | | | | Удельный вес стабилизационного фонда в объеме потребленной продукции, % | Удельный вес стабилизационного фонда в объеме потребленной продукции, % | | |
| Брестская обл. | 130 | 130 | — | — | — | — | — | — | — | — | 200 | 300 | — | — | 200 | 0,68 | — | 1,31 | 0,21 |
| Витебская обл. | 120 | 570 | 160 | — | — | — | — | — | — | — | — | — | — | — | 1,83 | — | — | — | — |
| Гомельская обл. | 140 | 150 | — | — | — | — | — | — | — | — | — | — | — | — | 0,76 | — | — | — | — |
| Гродненская обл. | 100 | — | 50 | — | — | — | — | — | — | 160 | 265 | — | — | — | 100 | 200 | 0,39 | — | 1,38 |
| Минская обл. | 100 | 100 | — | — | — | — | — | — | — | — | — | — | — | — | — | — | 0,51 | — | — |
| Могилевская обл. | 90 | — | 90 | — | — | — | — | — | — | 180 | 240 | — | — | — | 50 | 100 | 0,38 | — | 1,43 |
| г. Минск | 1265 | 330 | 2550 | 1200 | 825 | 400 | — | — | — | 500 | 100 | 400 | — | — | 500 | 1000 | 200 | 3,24 | 1,50 |
| Республика Беларусь | 1945 | 1280 | 2850 | 1200 | 825 | 400 | — | — | — | 500 | 100 | 940 | 805 | 500 | 1150 | 700 | 1,28 | 0,32 | 0,68 |

Примечание. Таблица составлена и рассчитана авторами по данным постановлений Совета Министров Республики Беларусь «Об утверждении объемов и номенклатуры стабилизационных фондов (запасов) продовольственных товаров на межсезонный период 2010/11 года» от 07.09.2010 г. № 1293, «Об утверждении объемов и номенклатуры стабилизационных фондов (запасов) продовольственных товаров на межсезонный период 2013/2014 года» от 20.06.2013 г. № 502, «Об утверждении объемов и номенклатуры стабилизационных фондов (запасов) продовольственных товаров на межсезонный период 2014/2015 года» от 27.08.2014 г. № 839, а также данным Национального статистического комитета Республики Беларусь.

2.1.2. *Страховые запасы зерна* (функция запасов состоит в упреждении угрозы физической доступности продовольствия на случай возникновения дефицита ресурсов на внутреннем и внешнем рынке).

1. Указ Президента Республики Беларусь «Об особенностях поставки сельскохозяйственной продукции для республиканских государственных нужд» от 17 июля 2014 г. № 350.

2. Постановление Совета Министров Республики Беларусь «О формировании и размещении заказов на поставку товаров для республиканских государственных нужд» от 13 июня 1994 г. № 437.

3. Постановление Министерства сельского хозяйства и продовольствия Республики Беларусь «Об установлении перечня заготовителей и объемов поставок (закупок) сельскохозяйственной продукции и сырья для республиканских государственных нужд на 2015 год» от 12 января 2015 г. № 1 (в ред. постановления Минсельхозпрода от 16.03.2015 г. № 6).

Согласно указанному постановлению (п. 1.5) оплата сельскохозяйственной продукции, принятой заготовителем в пределах срока действия договора поставки товаров для республиканских нужд, производится по цене, установленной государственным органом, уполномоченным на ее регулирование в соответствии с законодательством, на календарный год, в котором производится закупаемая продукция.

В 2014 г. в Республике Беларусь сформирован страховой запас зерна в объеме 1,5 млн т, в том числе продовольственного – 500 тыс. т [22].

В 2015 г. предусмотрено осуществить закупки зерна для республиканских государственных нужд в объеме 1127,5 тыс. т, в том числе пшеницы – 699,0, ржи – 320,0, ячменя – 45,0, овса – 46,5, гречихи – 13,0, маслосемян рапса – 230,0 тыс. т (табл. 34).

Исходя из результатов исследования теории и методологии формирования и использования страхового резерва продовольствия и сельскохозяйственно-го сырья обоснованы его ключевые функции [6, 9]:

- упреждение и ликвидация последствий угроз, связанных с дефицитом жизненно важных видов продовольствия и вызванных неустойчивостью сельскохозяйственного производства;
- сглаживание сезонных колебаний предложения;
- страхование рисков субъектов продовольственного рынка.

Применение страхового резерва с целью регулирования сбалансированности агропродовольственного рынка предусматривает определение следующих значимых параметров:

- перечень сельскохозяйственной продукции, по которой государству необходимы страховые фонды;
- сроки обновления запасов продуктов;
- качественные стандарты закупаемого продовольствия и сырья;

Таблица 34. Перечень заготовителей и объемы поставок (закупок) сельскохозяйственной продукции и сырья для республиканских государственных нужд на 2015 г., тыс. т

| Заготовитель сельскохозяйственной продукции и сырья | Объем поставок (закупок) зерна | | | | | | | | | | Объем поставок (закупок) маслосемян рапса |
|---|--------------------------------|-------------|------|--------|------|---------|-------|---|-------|----|---|
| | всего | в том числе | | | | | | | просо | | |
| | | пшеница | рожь | ячмень | овес | гречиха | просо | | | | |
| ОАО «Брестхлебобпродукт» | 65,07 | 31 | 21,5 | 6 | 1,38 | 1,19 | 4 | — | — | — | |
| ОАО «Барановичский комбинат хлебопродуктов» | 61,23 | 41,25 | 18 | — | 0,81 | 1,17 | — | — | 5 | — | |
| ОАО «Пинский комбинат хлебопродуктов» | 44,10 | 24,75 | 17,9 | — | 0,81 | 0,64 | — | — | — | — | |
| ОАО «Березовский пекарь» | 0,6 | — | 0,6 | — | — | — | — | — | — | — | |
| ОАО «Березовский комбикормовый завод» | — | — | — | — | — | — | — | — | 29 | — | |
| ОАО «Дроличинский комбикормовый завод» | — | — | — | — | — | — | — | — | 6 | — | |
| ОАО «Витебский комбинат хлебопродуктов» | 60,70 | 44 | 14 | 2,7 | — | — | — | — | — | — | |
| ОАО «Полоцкий комбинат хлебопродуктов» | 62,90 | 46 | 16 | 0,9 | — | — | — | — | — | — | |
| ОАО «Оршанский комбинат хлебопродуктов» | 20 | — | 20 | — | — | — | — | — | — | — | |
| ОАО «Глубокский комбикормовый завод» | 0,70 | — | — | 0,7 | — | — | — | — | — | — | |
| ОАО «Мирский комбикормовый завод» | 0,70 | — | — | 0,7 | — | — | — | — | — | — | |
| ОАО «Гомельхлебобпродукт» филиал «Гомельский комбинат хлебопродуктов» | 59 | 40 | 15 | — | — | 4 | — | — | — | — | |
| ОАО «Гомельхлебобпродукт» филиал «Новобелицкий комбинат хлебопродуктов» | 26 | 2 | 2 | 2 | 20 | — | — | — | — | — | |
| ОАО «Речицкий комбинат хлебопродуктов» | 18 | — | 18 | — | — | — | — | — | 15 | — | |
| ОАО «Калинковичхлебобпродукт» | 44 | 24 | 20 | — | — | — | — | — | 5 | — | |
| ОАО «Агрокомбинат «Скидельский» | 75 | 48,50 | 20 | 4,5 | — | 2 | — | — | 20 | — | |
| ОАО «Лидяхлебобпродукт» | 114,80 | 111 | 3,8 | — | — | — | — | — | — | — | |
| УПП «Сморгонский комбинат хлебопродуктов» | 11,50 | 0,50 | 0,5 | 0,5 | 10 | — | — | — | 20 | — | |
| ОАО «Гроднохлебпром» | 0,70 | — | 0,7 | — | — | — | — | — | — | — | |
| УП «Борисовский комбинат хлебопродуктов» | 102,50 | 70 | 30 | 1 | 0,80 | 0,70 | — | — | — | 10 | |
| ОАО «Минскобхлебобпродукт» | — | — | — | — | — | — | — | — | — | — | |

| Заготовитель сельскохозяйственной продукции и сырья | Объем поставок (закупок) зерна | | | | | | | | | | Объем поставок (закупок) маслосемян рапса |
|---|--------------------------------|-------------|------|--------|-------|---------|-------|---|---|---|---|
| | всего | в том числе | | | | | просо | | | | |
| | | пшеница | рожь | ячмень | овес | гречиха | | | | | |
| ОАО «Молодечненский комбинат хлебопродуктов» | 43,50 | 30 | 13 | — | — | — | 0,50 | — | — | — | 5 |
| ОАО «Слуцкий комбинат хлебопродуктов» | 50,50 | 31 | 17 | 1 | 0,70 | — | 0,80 | — | — | — | 30 |
| ОАО «Минский комбинат хлебопродуктов» | 110 | 70 | 30 | 10 | — | — | — | — | — | — | — |
| ОАО «Вилейский комбикормовый завод» | — | — | — | — | — | — | — | — | — | — | 10 |
| ОАО «Клецкий комбикормовый завод» | — | — | — | — | — | — | — | — | — | — | 5 |
| Управляющая компания холдинга «Могилевхлебпродукт» — ОАО «Могилевхлебпродукт» | 28,70 | 16 | 9 | 2 | 1 | — | 0,70 | — | — | — | 25 |
| ОАО «Бобруйский комбинат хлебопродуктов» | 34,70 | 3 | 10 | 11 | 10 | — | 0,70 | — | — | — | 15 |
| ОАО «Климовичский комбинат хлебопродуктов» | 91,60 | 66 | 22 | 2 | 1 | — | 0,60 | — | — | — | 15 |
| ОАО «Булочно-кондитерская компания «Домочай» | 1 | — | 1 | — | — | — | — | — | — | — | — |
| ОАО «Масляный край» | — | — | — | — | — | — | — | — | — | — | 15 |
| Всего по Республике Беларусь | 1127,50 | 699 | 320 | 45 | 46,50 | — | 13 | — | — | 4 | 230 |

Примечание. Таблица приведена согласно данным Приложения 1 к постановлению Министерства сельского хозяйства и продовольствия Республики Беларусь «Об установлении перечня заготовителей и объемов поставок (закупок) сельскохозяйственной продукции и сырья для республиканских государственных нужд на 2015 год» от 12 января 2015 г. № 1.

- прогноз сельскохозяйственного производства, импорта, экспорта и потребностей на внутреннем рынке, конъюнктуры цен;
- предельный уровень цен при закупке продовольствия и сырья для создания государственных резервов;
- количество, сроки и место закупки каждого вида продукции;
- допустимый уровень отпускных цен продажи продовольствия из страховых запасов.

Минимальный и достаточный объемы страховых запасов зерна предлагается рассчитывать на основе методических подходов, адаптированных к условиям Беларуси в целом и регионов в частности:

- минимальный уровень страховых запасов по продуктовой группе

$P.C_{.min_i}$ определяется по формуле

$$P.C_{.min_i} = O.K_{.max_i} / \Pi_{крит_i} ,$$

где $O.K_{.max_i}$ – максимальное отрицательное отклонение объема производства от верхней границы критического уровня продовольственной безопасности;

$\Pi_{крит_i}$ – объем потребности по нижней границе критического уровня продовольственной безопасности;

- достаточный уровень страховых запасов по продуктовой группе $P.C_{.d_i}$

определяется по формуле

$$P.C_{.d_i} = O.P_{.cp_i} / \Pi_{опт_i} ,$$

где $O.P_{.cp_i}$ – среднее отрицательное отклонение объема производства от верхней границы оптимального уровня продовольственной безопасности;

$\Pi_{опт_i}$ – объем потребности по верхней границе оптимального уровня продовольственной безопасности.

Потребность в страховых ресурсах зерна и продуктах его переработки, необходимых для обеспечения сбалансированности внутреннего рынка с учетом устойчивости собственного производства Республики Беларусь, может составлять 1144–2384 тыс. т, на региональном уровне: Брестская область – 170–270, Витебская – 220–320, Гомельская – 200–350, Гродненская – 130–230, Минская – 340–460, Могилевская область – 130–210 тыс. т (табл. 35).

2.2. Интервенционные фонды продовольствия и сельскохозяйственного сырья (формирование и использование фондов обеспечивает оперативное упреждение угроз, связанных с нестабильностью собственного сельскохозяйственного производства, а также страхование рисков субъектов внутреннего рынка).

Таблица 35. Обоснование необходимого объема страховых ресурсов зерна для предупреждения угроз продовольственной безопасности Республики Беларусь

| Область | Нижняя граница страховых ресурсов | | Верхняя граница страховых ресурсов | |
|---------------------|-----------------------------------|------------------------------|------------------------------------|------------------------------|
| | тыс. т | % от критической потребности | тыс. т | % от оптимальной потребности |
| Брестская | 173 | 20,4 | 272 | 21,3 |
| Витебская | 212 | 24,9 | 317 | 26,4 |
| Гомельская | 198 | 21,08 | 359 | 28,8 |
| Гродненская | 128 | 17,0 | 233 | 19,4 |
| Минская | 340 | 23,0 | 460 | 23,0 |
| Могилевская | 130 | 17,0 | 209 | 18,1 |
| Республика Беларусь | 1180 | 19,1 | 1850 | 20,5 |

Примечание. Таблица составлена авторами по результатам собственных исследований.

Основными законодательными и нормативными документами в Республике Беларусь, определяющими ключевые аспекты применения указанного инструмента, являются:

Закон Республики Беларусь от 8 января 2014 г. № 128-З «О государственном регулировании торговли и общественного питания в Республике Беларусь» (ст. 25 «Проведение закупочных и товарных интервенций»);

постановление Совета Министров Республики Беларусь от 27 марта 2010 г. № 440 «Об обеспечении проведения закупочных и товарных интервенций» (в ред. постановления Совета Министров от 22.07.2014 г. № 707).

Закупочные интервенции в Беларуси проводятся в форме организованных закупок товаров, а товарные интервенции – в форме организованных продаж товаров. Организованные закупки и организованные продажи товаров осуществляются на договорной основе.

В ст. 25 Закона предусмотрено, что закупочные интервенции проводятся в случаях, когда свободные цены на товары опускаются ниже уровня цен, обеспечивающего минимально необходимый уровень доходов для простого воспроизводства, или когда субъекты торговли не могут реализовать товары вследствие сокращения спроса на них. Товарные интервенции проводятся в случаях дефицита отдельных видов товаров, а также роста свободных цен, способного повлечь ухудшение жизненного уровня населения.

Постановлением Совета Министров Республики Беларусь от 27 марта 2010 г. № 440 (в ред. постановления Совет Министров от 22.07.2014 г. № 707) определены порядок, условия и формы закупочных и товарных интервенций. Документом установлено, что в случаях, определенных законодательными актами, в целях формирования и использования стабилизационных фондов товаров проводятся:

закупочные интервенции с определением наименований товаров, объемов и порядка их закупки и хранения, а также организаций, осуществляющих закупку с учетом источников финансирования в соответствии с законодательными актами;

товарные интервенции с определением наименований товаров, объемов и порядка их реализации.

Условиями закупочных интервенций являются гарантированная закупка товаров в определенных объемах и сроки проведения, условиями товарных интервенций – гарантированная продажа товаров в определенных объемах и сроки проведения.

Финансирование закупочных интервенций производится за счет доходов от проведения товарных интервенций, привлеченных заемных финансовых средств и иных источников, не запрещенных законодательством Республики Беларусь.

Нормативная база в отношении закупочных и товарных интервенций применительно к сельскохозяйственному сырью и продовольствию в странах-партнерах ЕАЭС проработана более широко. В Российской Федерации постановлением Правительства Российской Федерации от 3 августа 2001 г. № 580 утверждены Правила осуществления государственных закупочных и товарных интервенций для регулирования рынка сельскохозяйственной продукции, сырья и продовольствия (в ред. постановлений Правительства РФ от 28.09.2004 г. № 500, от 15.07.2005 г. № 431, от 23.03.2006 г. № 157) [18]. В Республике Казахстан принят закон от 8 июля 2005 г. № 66-III «О государственном регулировании развития агропромышленного комплекса и сельских территорий» [14].

Механизм закупочных (закупка государством) и товарных (продажа зерна из государственного фонда) интервенций в Российской Федерации и Республике Казахстан направлен на стабилизацию цен на рынке и поддержку сельхозтоваропроизводителей. При резком росте цен государство продает зерно в объеме дефицита рынка (останавливает подорожание), при падении цен – покупает излишек с целью прекращения удешевления продукции.

В целом действующее национальное законодательство государств-членов ЕАЭС не противоречит ст. 3 «Регулирование общего аграрного рынка» Концепции согласованной (скоординированной) агропромышленной политики государств-членов Таможенного союза и Единого экономического пространства (одобрена Решением Евразийского экономического совета на уровне глав государств от 29.05.2013 г. № 35).

Анализ отечественной и зарубежной практики государственного регулирования позволил выделить следующие основные функции интервенционного резерва продовольствия:

- поддержание оптимального уровня доходности товаропроизводителей;
- стимулирование производств, приоритетных для государства;

- формирование конкурентной среды продуктовых рынков, рыночное ориентирование товаропроизводителей;
- пополнение стратегических запасов продовольствия;
- обеспечение стандартов качества в соответствии с требованиями мирового рынка;
- ликвидация межотраслевых диспропорций и установление устойчивых связей между субъектами рынка;
- создание информационной базы для прогнозирования конъюнктуры продуктовых рынков и планирования деятельности субъектов.

Для реализации указанных функций необходимо обоснование следующих параметров применения инструмента:

- перечень видов продовольствия и сырья, относительно которых может осуществляться интервенционное вмешательство;
- качественные и количественные стандарты закупаемого продовольствия и сырья;
- прогнозирование сельскохозяйственного производства, импорта, экспорта и потребностей на внутреннем рынке;
- условия осуществления интервенционного вмешательства (ситуация удержания рыночных цен на уровне 90 % от установленных интервенционных цен на протяжении двух недель);
- количество, время и место закупаемых партий каждого вида продукции;
- условия осуществления интервенционной продажи (ситуация, когда рыночные цены на протяжении двух недель превышают установленные интервенционные более чем на 10 %).

Уровень интервенционных запасов по продуктовой группе $I.P.d_i$ определяется по формуле

$$I.P.d_i = \left| O.P._{cp_i} \right| / P_{opt_i} ,$$

где $\left| O.P._{cp_i} \right|$ – модуль среднего отклонения объема производства от верхней границы оптимального уровня продовольственной безопасности;

P_{opt_i} – объем потребности по верхней границе оптимального уровня продовольственной безопасности.

3. *Применение биржевых инструментов регулирования* рыночной конъюнктуры базируется на следующих законодательных и нормативных документах:

Закон Республики Беларусь от 13 июля 2012 г. № 419-3 «О государственных закупках товаров (работ, услуг)»;

Закон Республики Беларусь от 5 января 2009 г. № 10-3 «О товарных биржах» (ред. от 09.07.2012 г. № 388-3, от 01.07.2014 г. № 174-3);

Концепция согласованной (скоординированной) агропромышленной политики государств-членов Таможенного союза и Единого экономического

пространства (ст. 3 «Регулирование общего аграрного рынка»), утвержденная Решением Евразийского экономического совета от 29 мая 2013 г. № 35.

В соответствии со ст. 17 Закона о товарных биржах к видам процедур государственных закупок относятся:

- открытый конкурс;
- закрытый конкурс;
- электронный аукцион;
- процедура запроса ценовых предложений;
- процедура закупки из одного источника;
- биржевые торги.

Одним из биржевых инструментов регулирования конъюнктуры товарного рынка является срочный (фьючерсный) биржевой контракт, обеспечивающий прогнозирование цен на продовольствие и страхование рисков субъектов.

Фьючерсным контрактом называется соглашение на осуществление в определенный момент в будущем покупки или продажи стандартного количества некоторого базисного актива по цене, зафиксированной в момент заключения соглашения (ст. 19 «Биржевые сделки» Закона о товарных биржах). В этом случае стоимость срочного контракта на покупку продовольствия C_c рассчитывается по формуле

$$C_c = C_{\phi} + C_{\phi} \frac{ПД}{360} K_p,$$

где C_{ϕ} – цена на товар на физическом рынке;

$П$ – банковский процент по депозитам, процент на страхование, хранение, транспортировку;

$Д$ – число дней до окончания контракта;

K_p – поправочный коэффициент коммерческого риска субъектов.

Справочно: фьючерсными контрактами торгуют в США на Чикагской товарной бирже и Чикагской срочной товарной бирже; в России на Московской товарной бирже.

Экономический эффект от реализации указанных методов будет выражен в долгосрочной стабильности продуктовых рынков и обеспечении своевременного упреждения угроз продовольственной безопасности через реализацию соответствующего комплекса мер:

1. Социальная ориентация развития рынка:

- гарантированное обеспечение растущей потребности населения в продуктах питания высокого качества;
- совершенствование качественной структуры рациона питания населения, пропаганда здорового образа жизни;
- улучшение условий труда и быта работников, занятых в сельском хозяйстве;

– совершенствование системы мотивации работников сельского хозяйства, восстановления и обновления трудовых ресурсов.

2. Инновационная стратегия развития рынка:

– разработка и внедрение инновационных технологий, оборудования в процесс производства и реализации продовольствия и сырья с целью повышения его конкурентоспособности;

– создание интегрированных систем по типу «наука – образование – разработки – внедрение – конкурентоспособное продовольствие – прибыль»;

– разработка информационно-методического обеспечения инновационной деятельности в сфере производства сельскохозяйственного сырья и продовольствия на национальном и международном региональном уровнях (в рамках ЕАЭС).

3. Совершенствование организационно-экономического механизма регулирования рынка:

– создание экономических, правовых и организационных условий для формирования в АПК многообразных продуктовых и производственно-сбытовых кооперативно-интеграционных структур, замыкающих технологические цепи: от получения сельскохозяйственного сырья до сбыта готового и качественно-продовольствия с ориентацией на рыночный потребительский спрос;

– переход на рыночные экономические механизмы регулирования агропромышленного производства и рынка с учетом правил и принципов ВТО;

– углубление региональной и зональной специализации производства, его интенсификация и концентрация в соответствии с критериями оптимальности;

– совершенствование системы финансирования, кредитования и налогообложения всех категорий товаропроизводителей.

4. Повышение эффективности экспортно-импортной деятельности субъектов:

– создание рыночной инфраструктуры, адекватной требованиям международной торговли;

– освоение современных методов внешней торговли и продвижения отечественных товаропроизводителей на ведущие зарубежные рынки, интеграция в систему мировой торговли продовольствием и закрепление на основных сегментах продуктовых рынков.

5. Развитие конкурентной среды продуктовых рынков:

– стимулирование рационального потребления продовольствия и формирование культуры питания на уровне домохозяйств;

– формирование и реализация инновационной стратегии развития продуктовых рынков с целью повышения конкурентоспособности отечественного продовольствия и сырья;

– углубление производственной специализации районов с учетом сравнительной экономической эффективности и конкурентоспособности продукции;

– обоснование основных параметров функционирования и рациональное размещение оптовых продовольственных рынков, создание системы информационного обеспечения.

б. Создание инструментов по поддержанию стабильности продовольственного рынка:

– формирование интеграционных связей во всех сферах региональной продовольственной системы;

– реализация механизма регулирования продовольственного рынка в ситуации, когда предложение превышает спрос;

– развитие биржевой системы торговли продовольствием и сырьем и оптимизация межрегиональных продовольственных связей;

– поддержание и развитие активной конкурентной среды продуктовых рынков.



ЗАКЛЮЧЕНИЕ

Продовольственная безопасность рассматривается как обеспеченная соответствующими ресурсами, потенциалом и гарантиями способность территории вне зависимости от внешних и внутренних условий удовлетворять потребность населения в жизнеобеспечивающих продуктах питания в объемах, качестве и ассортименте, достаточных для физического и социального развития личности, улучшения здоровья и расширенного воспроизводства народонаселения.

Установлено, что ФАО обладает значительным сравнительным преимуществом в установлении стандартов в области безопасности продовольствия и питания для измерений и анализа, а также в отношении управления информацией и данными. Республика Беларусь оперирует своей собственной методикой, но тем не менее использует принципы и критерии ФАО при оценке продовольственной безопасности, учитывающие социально-экономические особенности страны. Несмотря на то, что в качестве основных индикаторов и параметров различные организации применяют множество показателей, различающихся по странам, существует перечень показателей и методологических подходов, схожих для большинства государств, оценивающих продовольственную безопасность. В международной практике используют однозначные сводные индексы, предназначенные как для применения на макроуровне (то есть для ранжирования стран или регионов), так и на микроуровне (отдельных лиц или домохозяйств).

Предлагаемый алгоритм выявления и оценки угроз продовольственной безопасности включает несколько этапов:

- определение основных областей зарождения рисков продовольственного обеспечения, выявление деструктивных факторов;

- выявление и классификация потенциальных угроз;

- определение базовых критериев, индикаторов и пороговых значений, организация комплексного мониторинга;

- прогнозирование условий возникновения и степени влияния угроз на уровень питания и качество жизни населения в стране и регионах;

- разработка и реализация комплекса мер по упреждению угроз или ликвидации последствий их воздействия на качество жизни населения.

Располагая необходимым потенциалом и последовательно проводя намеченную социально-экономическую политику, Беларусь стабильно обеспечивает безопасность в продовольственной сфере. Однако в условиях глобализации мировой экономики, нарастания проблем в мировой продовольственной системе избежать влияния негативных тенденций сложно и практически невозможно. Поэтому развитие национальной системы продовольствия в прогнозируемом периоде будет в значительной мере предопределяться тенденциями общепланетарного продовольственного рынка:

расширение емкости мирового рынка продовольственных товаров при ухудшении и ограниченности факторов воспроизводства и формирования ресурсов;

функционирование мировой продовольственной системы в режиме дефицита предложения (ежегодный прирост производства до 2020 г. прогнозируется на уровне 1,7 %, прирост численности населения – в 1,5–1,8 раза выше);

сокращение переходящих запасов продовольственных ресурсов, что снижает устойчивость формирования и функционирования мировых рынков (после критического падения в 2007–2008 гг. резерв восстановлен на уровне 23,5 % в 2014 г.);

модификация концепции международной конкурентоспособности, усиление влияния факторов, определяющих качество и цену продуктов;

усиление приоритета стран, ориентированных на экспорт и формирующих мировые продовольственные ресурсы;

глобализация пищевой промышленности, что ужесточает конкуренцию, ухудшает рыночную конъюнктуру, стабильно повышает цены;

либерализация внешней торговли по правилам ГАТТ/ВТО, что требует применения мер тарифного и нетарифного регулирования;

усиление ориентации в мире на инновационное развитие производства, качество и многофункциональность сельского хозяйства.

В этой связи приоритеты национальной стратегии ориентированы на потенциал безопасности в сфере продовольствия, базируются на достаточности собственного производства и поддержании устойчивости динамики рационального спроса, минимизирующих отрицательные воздействия на сбалансированность внутреннего рынка.

СПИСОК ИСПОЛЬЗОВАННЫХ ИСТОЧНИКОВ

1. Обращение с Посланием к белорусскому народу и Национальному собранию / Официальный Интернет-портал Президента Республики Беларусь [Электронный ресурс]. – 2015. – Режим доступа: http://president.gov.by/ru/news_ru/view/obraschenie-s-poslaniem-k-belorusskomu-narodu-i-natsionalnomu-sobraniju-11301. – Дата доступа: 08.05.2015.

2. Государственная программа возрождения и развития села на 2005–2010 годы / Новости Беларуси [Электронный ресурс]. – 2008. – Режим доступа: <http://laws.newsby.org/documents/ukazp/pos02/ukaz02114/index.htm>. – Дата доступа: 22.07.2015.

3. Государственная программа устойчивого развития села на 2011–2015 годы / Сайт Министерства сельского хозяйства и продовольствия Республики Беларусь [Электронный ресурс]. – 2011. – Режим доступа: <http://mshp.minsk.by/programms/b05296a6fb2ed475.html>. – Дата доступа: 22.01.2015.

4. Гусаков, В.Г. Продовольственный рынок: прогнозы и перспективы / В.Г. Гусаков // Веды. – 2013. – № 34. – С. 4.

5. Гусаков, В.Г. Факторы и механизмы устойчивого экономического развития сельского хозяйства / В.Г. Гусаков // Вес. Нац. акад. наук Беларуси. Сер. аграр. наук. – 2013. – № 3. – С. 9–29.

6. Добровольные руководящие принципы в поддержку осуществления права на достаточное питание в контексте национальной продовольственной безопасности / Сайт ФАО [Электронный ресурс]. – 2004. – Режим доступа: www.fao.org/3/a-y7937r.pdf. – Дата доступа: 22.01.2015.

7. Запасы продовольствия и волатильность цен. Комитет по проблемам сырьевых товаров / Сайт ФАО [Электронный ресурс]. – 2014. – Режим доступа: www.fao.org/3/a-mk895r.pdf. – Дата доступа: 15.02.2015.

8. Ильина, З.М. Глобальные проблемы и устойчивость национальной продовольственной безопасности: в 2 кн. / З.М. Ильина. – Минск: Ин-т систем. исслед. в АПК НАН Беларуси, 2012. – Кн. 1. – 211 с.

9. Концепция национальной продовольственной безопасности. – Минск: Ин-т аграрной экономики НАН Беларуси, 2004. – 96 с.

10. Концепция повышения продовольственной безопасности государственных участников СНГ: утв. Решением Совета глав правительств Содружества Независимых Государств от 19 нояб. 2010 г. // Информационная система «Континент» [Электронный ресурс]. – Режим доступа: http://continent-online.com/Document/?doc_id=30942545. – Дата доступа: 25.02.2014.

11. Концепция продовольственной безопасности Евразийского экономического сообщества: утв. Решением Межгосударственного Совета Евразийского экономического сообщества от 11 дек. 2009 г. № 464 // Предпринимательское право [Электронный ресурс]. – Режим доступа: http://www.businesspravo.ru/Docum/DocumShow_DocumID_180200.html. – Дата доступа: 25.02.2014.

12. Мясникович, М.В. Интеграция в ЕЭП, ЕврАзЭС и СНГ: вектор перспективы / М.В. Мясникович // Белорусский экономический журнал. – 2013. – № 2. – С. 4–17.

13. Национальная стратегия устойчивого социально-экономического развития Республики Беларусь на период до 2020 г. / Нац. комис. по устойчивому развитию Респ. Беларусь; редкол.: Я.М. Александрович [и др.]. – Минск: Юнипак, 2004. – 202 с.

14. О государственном регулировании развития агропромышленного комплекса и сельских территорий: закон Республики Казахстан от 8 июля 2005 г. № 66-III / Информационная система «ПАРАГРАФ» / Электронный ресурс: http://online.zakon.kz/Document/?doc_id=30015652. – Дата доступа: 01.09.2015 г.

15. О Концепции согласованной (скоординированной) агропромышленной политики государств-членов Таможенного союза и Единого экономического пространства // Нац. интернет–портал Респ. Беларусь [Электронный ресурс]. – 2013. – Режим доступа: <http://adilet.zan.kz/rus/docs/H13B0000035>. – Дата доступа: 20.01.2014.

16. Об утверждении Санитарных норм и правил «Требования к питанию населения: нормы физиологических потребностей в энергии и пищевых веществах для различных групп населения Республики Беларусь: постановление Министерства здравоохранения Республики Беларусь от 20 нояб. 2012 г. № 180 // Сайт Министерства здравоохранения Республики Беларусь [Электронный ресурс]. – 2015. – Режим доступа: http://minzdrav.gov.by/ru/static/acts/tehnicheskie/teksty/pischevye_producty. – Дата доступа: 07.08.2015.

17. Основные направления повышения качества питания в соответствии с Римской декларацией ООН, принятой на второй Международной конференции по вопросам питания, 19–21 ноября 2014 г. // Сайт ФАО [Электронный ресурс]. – 2015. – Режим доступа: www.fao.org/3/a-mn236r.pdf. – Дата доступа: 07.08.2015.

18. Правила осуществления государственных закупочных и товарных интервенций для регулирования рынка сельскохозяйственной продукции, сырья и продовольствия (постановление Правительства Российской Федерации от 03.08.2001 г. № 580) / Официальный сайт Россельхознадзора / Электронный ресурс: <https://www.fsvps.ru/fsvps/laws/122.html>. – Дата доступа: 01.09.2015 г.

19. Программа социально-экономического развития Республики Беларусь на 2011–2015 гг. // Сайт Министерства экономики Республики Беларусь [Электронный ресурс]. – 2015. – Режим доступа: http://www.economy.gov.by/ru/macroconomy/programma_soc_econom_razvitiya. – Дата доступа: 07.08.2015.

20. Продовольственная безопасность Республики Беларусь. Мониторинг-2013: в контексте глобальных проблем в сфере продовольствия / З.М. Ильина [и др.]; под ред. З.М. Ильиной. – Минск: Ин-т систем. исслед. в АПК НАН Беларуси, 2014. – 206 с.

21. Продовольственная безопасность Республики Беларусь. Мониторинг-2014: в контексте сбалансированности развития продуктовых рынков / Гусаков В.Г. [и др.]. – Минск: Ин-т систем. исслед. в АПК НАН Беларуси, 2015. – 229 с.

22. Пять областей Беларуси планируют собрать как минимум по 1 млн т зерна / Белорусское телеграфное агентство (БелТА) / Электронный ресурс: <http://www.belta.by/economics/view/pjat-oblastej-belarusi-planirujut-sobrat-kak-minimum-po-1-mln-t-zerna-157516-2015>. – Дата доступа: 01.09.2015 г.

23. Рамочная программа действий по решению проблем отсутствия продовольственной безопасности и неполноценного питания в условиях затяжных кризисов // Сайт ФАО [Электронный ресурс]. – 2015. – Режим доступа: www.fao.org/.../CFS_FFA_Third_Draft_13_03_15_RU.pdf. – Дата доступа: 07.08.2015.

24. Статистика продовольственной безопасности // Сайт ФАО [Электронный ресурс]. – 2015. – <http://www.fao.org/economic/ess/ess-fs/ess-fadata/en/#.VkrqZMYZmfU>. – Дата доступа: 28.06.2015.

25. Стратегия развития сельского хозяйства и сельских регионов Беларуси на 2015–2020 годы / В.Г. Гусаков [и др.]. – Минск: Ин-т систем. исслед. в АПК НАН Беларуси, 2014. – 55 с.

26. Стратегические цели ФАО // Сайт ФАО [Электронный ресурс]. – 2015. – Режим доступа: www.fao.org/resources/videos/strategic-objectives/ru. – Дата доступа: 7.08.2015.

27. Agreement on Agriculture. URUGUAY ROUND AGREEMENT [Electronic resource]. – 2015. – Mode of access: https://www.wto.org/english/docs_e/legal_e/14-ag_01_e.htm. – Date of access: 18.10.2015.

28. Food and Nutrition in Numbers 2014: Pocketbook / Rome: Food and Agriculture Organization of the United Nation, 2014. – 249 p.

29. Global Food Security Index/ The Economist Intelligence Unit Limited [Electronic resource]. – 2015. – Mode of access: <http://foodsecurityindex.eiu.com/Country/Details#Belarus>. – Date of access: 17.06.2015.

30. Methodological framework. Food security statistics/Food and Agriculture Organization of the United Nations [Electronic resource]. – 2015. – Mode of access: <http://www.fao.org/economic/ess/ess-fs/en>. – Date of access: 17.02.2015.

31. OECD-FAO Agricultural Outlook 2014–2023 // OECD/Food and Agriculture Organization of the United Nations [Electronic resource]. – 2014. – Mode of access: http://www.oecd-ilibrary.org/agriculture-and-food/oecd-fao-agricultural-outlook-2014_agr_outlook-2014-en. – Date of access: 17.02.2015.

Содержание

| | |
|--|----|
| Введение | 3 |
| Глава 1. Методология оценки и упреждения угроз продовольственной безопасности | 7 |
| 1.1. Роль продовольственной безопасности в системе экономической безопасности страны | 7 |
| 1.2. Классификация угроз в продовольственной сфере | 19 |
| 1.3. Методы оценки угроз продовольственной безопасности, используемые в мировой практике | 22 |
| Глава 2. Результаты оценки угроз в продовольственной сфере Республики Беларусь | 30 |
| 2.1. Продовольственная безопасность Республики Беларусь: глобальный аспект | 30 |
| 2.2. Продовольственная безопасность Республики Беларусь: национальный аспект | 36 |
| Глава 3. Перспективные направления по обеспечению продовольственной безопасности и упреждению угроз | 58 |
| 3.1. Концепция стратегии национальной продовольственной безопасности на 2016–2020 годы | 58 |
| 3.2. Инструменты прогнозирования и упреждения угроз дефицита продовольственных ресурсов на внутреннем рынке ... | 71 |
| Заключение | 86 |
| Список использованных источников | 88 |

Производственно-практическое издание

Кирсенко Наталья Владимировна
Кондратенко Светлана Александровна

Рекомендации по оценке и упреждению угроз
в продовольственной сфере Республики Беларусь
(с учетом мирового опыта)

Редактор Е.А. Быкова
Корректор А.К. Шашок
Компьютерная верстка Т.Л. Савченко

Подписано в печать 02.02.2016. Формат 60×84 1/16. Бумага офсетная.
Ризография. Усл. печ. л. 5,35. Уч.-изд. л. 5,48. Тираж 200 экз. Заказ 3.

Издатель и полиграфическое исполнение:

Государственное предприятие «Институт системных
исследований в АПК НАН Беларуси».

Свидетельство о государственной регистрации издателя, изготовителя,
распространителя печатных изданий № 1/39 от 20.09.2013.

Ул. Казинца, 103, 220108, Минск.